

Міністерство освіти і науки, молоді та спорту України

Уманський державний педагогічний університет імені Павла Тичини

ПОЛЄХІНА ВІКТОРІЯ МИКОЛАЇВНА

УДК 371. 134+ 37.013.42

ІНТЕГРАТИВНИЙ ПІДХІД У ПІДГОТОВЦІ
МАЙБУТНІХ СОЦІАЛЬНИХ ПЕДАГОГІВ
ЗАСОБАМИ ПЕДАГОГІЧНОГО КРАЄЗНАВСТВА

13.00.04 – теорія і методика професійної освіти

Автореферат дисертації на здобуття наукового ступеня
кандидата педагогічних наук

Умань – 2012

Дисертацією є рукопис.

Робота виконана в Уманському державному педагогічному університеті імені Павла Тичини, Міністерство освіти і науки, молоді та спорту України.

Науковий керівник – доктор педагогічних наук, професор, член-кореспондент НАПН України
Побірченко Наталія Семенівна,
Уманський державний педагогічний університет імені Павла Тичини, ректор.

Офіційні опоненти: доктор педагогічних наук, професор
Поліщук Віра Аркадіївна,
Тернопільський національний педагогічний університет імені Володимира Гнатюка, професор кафедри соціальної роботи;

кандидат педагогічних наук, доцент
Трегубенко Олена Миколаївна,
Державний заклад «Луганський національний університет імені Тараса Шевченка», доцент кафедри географії.

Захист дисертації відбудеться 19 квітня 2012 р. об 11⁰⁰ годині на засіданні спеціалізованої вченої ради К 74.053.01 в Уманському державному педагогічному університеті імені Павла Тичини за адресою: 20300, Черкаська обл., м. Умань, вул. Садова, 2.

З дисертацією можна ознайомитися у науковій бібліотеці Уманського державного педагогічного університету імені Павла Тичини (20300, Черкаська обл., м. Умань, вул. Садова, 2).

Автореферат розіслано 16 березня 2012 р.

Учений секретар
спеціалізованої вченої ради



Н. М. Коляда

ЗАГАЛЬНА ХАРАКТЕРИСТИКА РОБОТИ

Актуальність теми. Вхідження України у світовий культурно-економічний простір, гуманізація багатьох галузей життєдіяльності, відродження культури, мови, традицій українського народу, історичний досвід розвитку суспільства вказують на те, що спеціальність соціального педагога в найближчій перспективі стане більш затребуваною, оскільки покликана комплексно вирішувати соціальні проблеми людини незалежно від віку, статі, соціального статусу. Недоліки у вихованні підростаючого покоління в умовах сучасної школи та проблеми, що в результаті цього виникають, належить виправляти соціальним педагогам. А негативні явища сьогодення, такі як важковиховуваність, педагогічна занедбаність, агресивність, конфліктність, проблеми неповних сімей, відчуття неповноцінності людей з обмеженими можливостями та інші, можливо вирішити, готуючи майбутніх соціальних педагогів на кращих традиціях педагогічної думки.

Практична підготовка фахівців для соціальної сфери має свої особливості, які передусім зумовлені специфікою процесу становлення і розвитку професії соціального педагога, контингентом, з яким йому доводиться працювати. Великого значення проблема підготовки соціальних педагогів набуває у зв'язку з приєднанням України до Болонської угоди, вхідження її в єдиний Європейський освітній простір.

Особливої актуальності у цьому контексті набуває завдання інтеграції теоретичного і практичного складників підготовки майбутніх фахівців, подальшої розробки засад практичного навчання студентів, зорієнтованості на формування професійних умінь і навичок, стійкої мотивації до майбутньої професійної діяльності.

Основні напрями та вимоги до професійної підготовки майбутніх фахівців у сучасній вищій школі ґрунтуються на положеннях Конституції України, Законів України «Про освіту» (1996), «Про вищу освіту» (2002), Державній національній програмі «Освіта» («Україна XXI століття») (2000), Національній доктрині розвитку освіти (2001) та інших документах.

Одним із основних завдань вітчизняної педагогічної науки є вирішення проблеми її кадрового забезпечення, професійної підготовки соціальних педагогів у вищих навчальних закладах України. Якщо система загально- та спеціально-наукових знань, умінь та навичок соціального педагога є теоретично обґрунтованою і реалізується шляхом упровадження єдиного комплексу навчальних дисциплін, відображених у програмі підготовки, що базується на Державному галузевому стандарті за напрямом «Соціальна педагогіка», то проблема інтегративного підходу у підготовці майбутніх соціальних педагогів ще потребує свого розв'язання.

Вивчення педагогічних дисциплін на основі інтегративного підходу є перспективним, адже сприяє збагаченню педагогічних форм і методів засвоєння матеріалу, забезпечує розвиток методу наукового пізнання, допомагає збагачувати свій світ цілісними знаннями.

Важливою складовою професіоналізму фахівця є красзнавча підготовка. Певною мірою, вона функціонує як суттєва передумова виховного впливу на особистість, утвердження в її свідомості гуманістичних принципів, потреба у

збереженні духовних цінностей свого народу, трансформуючи водночас кращі надбання культури з минулого в майбутнє, забезпечуючи неперервність життєдіяльності поколінь.

Нині науковцями частково розроблено базові положення інтегративного підходу до змісту практичної підготовки соціального педагога, розкрито значення психолого-педагогічної підготовки для практичної діяльності, проведено дослідження історичних передумов виникнення і розвитку інституту соціальної педагогіки, проаналізовано досвід підготовки соціальних педагогів у зарубіжних країнах. У працях А. Капської, Т. Кравченко, В. Оржеховської виявлено суперечності соціальної дійсності, які розглядають проблеми сучасного соціуму та окремі аспекти їхнього вирішення соціальними педагогами і соціальними працівниками. Соціально-педагогічні умови становлення особистості розглянуто у працях Н. Заверіко, І. Зверєвої, В. Кузя, Д. Пащенко та ін. Окремим аспектам підготовки і професійного становлення соціальних педагогів та соціальних працівників присвячені праці учених-педагогів Л. Міщик, С. Пащенко, В. Поліщук, К. Шендеровського та ін.

Теоретико-методичні засади краєзнавства у своїх працях розробляли В. Обозний, І. Прус, С. Совгіра, В. Сухомлинський, О. Тімець, О. Трегубенко та ін.

Вивчення ролі педагогічного краєзнавства у підготовці майбутніх фахівців дістало своє висвітлення у дослідженнях, здійснених такими сучасними науковцями, як А. Аптикєв, Т. Бондаренко, Г. Гуменюк, С. Кривов, В. Матіяш, О. Москаленко, Н. Побірченко, Н. Ревнюк, Н. Рудницька, Л. Семеновська, О. Терьохіна та ін.

Результати аналізу наукової літератури та стану підготовки майбутніх соціальних педагогів у вищих навчальних закладах свідчать, що проблема інтегративного підходу у підготовці майбутніх соціальних педагогів засобами педагогічного краєзнавства не знайшла висвітлення у працях науковців, хоча педагогічне краєзнавство є важливим компонентом процесу професійної підготовки, системи спеціальних знань, умінь, навичок.

Значним недоліком змістової підготовки майбутніх соціальних педагогів є домінування теоретичного блоку дисциплін над практичним. Не знайшли достатнього відображення у сучасних науково-педагогічних дослідженнях і питання змісту педагогічного краєзнавства, його зв'язку з дисциплінами циклу професійно орієнтованої підготовки. Це призвело до виникнення суперечностей між:

- потребою у висококваліфікованих соціальних педагогах і рівнем їхньої підготовки у вищих навчальних закладах;
- реальним і необхідним рівнем застосування інтегративного підходу у підготовці майбутніх соціальних педагогів засобами педагогічного краєзнавства через недостатню зорієнтованість навчальних програм та відсутність теоретичних та методичних розробок;
- необхідністю впровадження та відсутністю обґрунтованих ефективних педагогічних умов застосування інтегративного підходу у професійній підготовці майбутніх соціальних педагогів засобами педагогічного краєзнавства.

Необхідність розв'язання виявлених суперечностей, актуальність і недостатня наукова розробленість проблеми зумовили вибір теми дисертації – **«Інтегративний**

підхід у підготовці майбутніх соціальних педагогів засобами педагогічного краєзнавства».

Зв'язок роботи з науковими програмами, планами, темами. Дослідження обраної проблеми здійснювалося відповідно до основних напрямів та завдань фундаментального та прикладного досліджень, в яких автор брала безпосередню участь: «Педагогічне краєзнавство Черкащини у підготовці майбутніх учителів», 2005–2007 рр. (державний реєстраційний номер № 0104U010897), «Інтегративна технологія використання педагогічного краєзнавства у дисциплінах гуманітарного циклу як складова підготовки майбутнього вчителя», 2008–2009 рр. (державний реєстраційний номер № 0107U012395), які розроблялися на базі Науково-дослідного центру педагогічного краєзнавства (подвійного підпорядкування Міністерству освіти і науки, молоді та спорту України та Національній академії педагогічних наук України) при Уманському державному педагогічному університеті імені Павла Тичини.

Тему дисертаційної роботи затверджено на засіданні Вченої ради Уманського державного педагогічного університету імені Павла Тичини (протокол № 5 від 24.12.2007 р.) та узгоджено в Раді з координації наукових досліджень у галузі педагогіки і психології НАПН України (протокол № 1 від 29.01.2008 р.).

Мета дослідження – визначити, теоретично обґрунтувати та експериментально перевірити педагогічні умови застосування інтегративного підходу у підготовці майбутніх соціальних педагогів засобами педагогічного краєзнавства.

Гіпотеза дослідження. Підготовка майбутніх соціальних педагогів засобами педагогічного краєзнавства здійснюватиметься більш ефективно за дотримання таких педагогічних умов: удосконалення теоретичної та практичної підготовки майбутніх соціальних педагогів шляхом інтеграції педагогічного краєзнавства у дисципліни циклу професійно орієнтованої підготовки та належного теоретичного і навчально-методичного забезпечення цих дисциплін; формування стійкої мотивації та емоційно-ціннісного особистісного ставлення майбутніх соціальних педагогів до професійної діяльності та педагогічного краєзнавства; формування у майбутніх соціальних педагогів навичок пізнавальної та краєзнавчо-пошукової діяльності.

Відповідно до мети та гіпотези були визначені такі **задачі дослідження:**

1. Проаналізувати рівень розробленості досліджуваної проблеми у педагогічній теорії і практиці та визначити поняттєвий апарат дослідження.

2. Уточнити структурні компоненти, критерії, показники підготовки майбутніх соціальних педагогів та рівні їхньої готовності до професійної діяльності засобами педагогічного краєзнавства.

3. Теоретично обґрунтувати та експериментально перевірити педагогічні умови застосування інтегративного підходу у підготовці майбутніх соціальних педагогів засобами педагогічного краєзнавства.

4. Розробити навчально-методичне забезпечення застосування інтегративного підходу у підготовці майбутніх соціальних педагогів засобами педагогічного краєзнавства.

Об'єкт дослідження – процес підготовки соціального педагога у вищих навчальних закладах.

Предмет дослідження – педагогічні умови застосування інтегративного підходу у підготовці майбутніх соціальних педагогів засобами педагогічного краєзнавства.

Для розв'язання визначених завдань використано комплекс **методів дослідження**: *теоретичні* – аналіз наукових джерел з проблеми дослідження, що дало змогу визначити об'єкт, предмет, мету дослідження, сформулювати його задачі та уточнити поняттєвий апарат; узагальнення, порівняння, систематизація, за допомогою яких здійснено теоретичне обґрунтування педагогічних умов застосування інтегративного підходу у підготовці майбутніх соціальних педагогів засобами педагогічного краєзнавства; *емпіричні* – бесіди, опитування, анкетування, педагогічний експеримент (констатувальний – для визначення стану підготовки майбутніх соціальних педагогів засобами педагогічного краєзнавства; формувальний – для перевірки ефективності запропонованих педагогічних умов застосування інтегративного підходу у підготовці майбутніх соціальних педагогів засобами педагогічного краєзнавства); *статистичні* – кількісний і якісний аналіз результатів дослідження і статистична обробка одержаних даних для забезпечення педагогічних умов застосування інтегративного підходу у підготовці майбутніх соціальних педагогів засобами педагогічного краєзнавства.

Експериментальна база дослідження. Дослідно-експериментальна робота проводилася протягом 2006–2011 рр. на базі Уманського державного педагогічного університету імені Павла Тичини, Луганського національного університету імені Тараса Шевченка, Херсонського державного університету. Загалом до педагогічного експерименту було залучено 310 студентів та 24 викладачі.

Наукова новизна одержаних результатів полягає у тому, що:

вперше обґрунтовано педагогічні умови застосування інтегративного підходу у підготовці майбутніх соціальних педагогів засобами педагогічного краєзнавства (удосконалення теоретичної та практичної підготовки майбутніх соціальних педагогів шляхом інтеграції педагогічного краєзнавства у дисципліни циклу професійно орієнтованої підготовки та належного теоретичного і навчально-методичного забезпечення цих дисциплін; формування стійкої мотивації та емоційно-ціннісного особистісного ставлення майбутніх соціальних педагогів до професійної діяльності та педагогічного краєзнавства; формування у майбутніх соціальних педагогів навичок пізнавальної та краєзнавчо-пошукової діяльності); визначено сутність понять «підготовка майбутніх соціальних педагогів засобами педагогічного краєзнавства» (спеціально організований процес навчання та виховання фахівців у галузі соціально-педагогічної діяльності, спрямований на оволодіння професійними знаннями, формування вмінь та навичок шляхом використання краєзнавчих джерел); «інтегративний підхід у підготовці майбутніх соціальних педагогів засобами педагогічного краєзнавства» (спосіб організації навчання та виховання фахівців у галузі соціально-педагогічної діяльності на основі єдності процесів інтеграції змісту, форм та методів застосування краєзнавчих джерел, метою якого є формування готовності до майбутньої професійної соціально-педагогічної діяльності та стійкої мотивації до здійснення краєзнавчо-пошукової діяльності);

уточнено структурні компоненти (когнітивний, мотиваційно-ціннісний, пошуково-практичний), критерії (знання, ціннісні орієнтації та мотиви, практичні вміння), показники (система науково-теоретичних знань з фундаментальних дисциплін циклу професійно орієнтованої підготовки та знань з педагогічного краєзнавства, стійка потреба самостійно й творчо поповнювати знання, удосконалювати практичні й інтелектуальні вміння і навички та мотивація до професійного вдосконалення, навички розв'язання завдань соціально-педагогічного та пошукового характеру) підготовки майбутніх соціальних педагогів та рівні їхньої готовності до професійної діяльності засобами педагогічного краєзнавства (високий, середній, низький); сутність поняття «засоби педагогічного краєзнавства» (джерела, що містять інформацію про розвиток освіти, науки, педагогічної думки, культури краю, які використовують з метою збереження, творчого використання та популяризації регіонального педагогічного досвіду);

подальшого розвитку дістало обґрунтування змісту, форм і методів застосування інтегративного підходу у підготовці майбутніх соціальних педагогів засобами педагогічного краєзнавства.

Практичне значення одержаних результатів полягає в розробці та впровадженні навчально-методичного забезпечення інтегративного підходу у підготовці майбутніх соціальних педагогів у дисципліни, які мають найбільший потенціал щодо використання педагогічного краєзнавства у навчально-виховному процесі («Соціальна педагогіка», «Теорія та історія соціального виховання», «Менеджмент соціально-педагогічної роботи», «Соціальна молодіжна політика», «Теорія і методика роботи з дитячими та молодіжними організаціями»); в розробці та апробації методики застосування інтегративного підходу у підготовці майбутніх соціальних педагогів засобами педагогічного краєзнавства, комплексу завдань для визначення вихідного рівня готовності майбутніх соціальних педагогів до професійної діяльності.

Навчально-методичний посібник «Інтегративна технологія використання педагогічного краєзнавства у дисциплінах гуманітарного циклу» (2010), монографія «Школа і долі» (2010) та наукове видання «Репресовані освітяни Черкащини: іменний покажчик» (2008) можуть бути використані в системі вищої та післядипломної освіти.

Основні положення, висновки й рекомендації, що узагальнюють весь комплекс дослідницьких матеріалів *впроваджено* у практику роботи Уманського державного педагогічного університету імені Павла Тичини (довідка про впровадження № 29/01 від 13.01.2012 р.), Луганського національного університету імені Тараса Шевченка (довідка про впровадження № 017928 від 20.01.2012 р.), Херсонського державного університету (довідка про впровадження № 07-12/261 від 17.02.2012 р.).

Особистий внесок здобувача у роботах, опублікованих у співавторстві. Особистим авторським внеском у навчально-методичному посібнику «Інтегративна технологія використання педагогічного краєзнавства у дисциплінах гуманітарного циклу» (2010) (за загальною редакцією проф. Н. Побірченко) є визначення шляхів і системи методів інтеграції педагогічного краєзнавства у дисципліни професійного циклу. У монографії «Школа і долі» (2010) (співавтор Л. Нестругіна, за загальною

редакцією Н. Побірченко) авторським є I–IV розділи видання, де висвітлено освітні процеси школи та історію села Білашки Тальнівського району Черкаської області (у розділах подано короткі відомості про село, школу, учнів, учителів та випускників від минулого до сьогодення).

Апробація результатів дисертації. Основні положення та результати дослідження доповідалися на науково-практичних конференціях різних рівнів: *міжнародних* – «Василь Сухомлинський у діалозі з сучасністю: ідеї, пошуки, перспективи» (Кіровоград–Павлиш–Київ, 2008), «Педагогіка вищої школи: методологія, теорія, технології» (Умань, 2008), «Актуальні проблеми підготовки фахівців у галузі соціально-педагогічної діяльності» (Ніжин, 2009), «Перспективні напрями і способи реалізації інноваційних технологій у системі європейської вищої освіти» (Україна–Угорщина–Словаччина, 2009), «Українська педагогічна наука у контексті сучасних цивілізаційних процесів» (Івано-Франківськ, 2011), «Під спільним небом» (Варшава, Польща, 2011), «Польща–Росія : взаємні стереотипи» (Варшава, Польща, 2011); *всеукраїнських* – «Сучасні технології розвитку професійності майбутніх вчителів» (Умань, 2008), «Використання сучасних педагогічних технологій під час викладання дисциплін гуманітарного циклу в дошкільній та початковій ланках освіти» (Херсон, 2008), Шостих всеукраїнських Захаренківських читаннях «Організаційно-методичне забезпечення неперервної освіти в умовах реформаційних процесів» (Черкаси, 2009), «Формування професійної компетентності майбутнього вчителя початкової школи в умовах ВНЗ» (Умань, 2009), «В. Сухомлинський і О. Захаренко: вивчати минуле, творити сьогодення, передбачати майбутнє» (Черкаси–Сахнівка, 2010), «Радянське минуле в дзеркалі сучасних досліджень з історії педагогіки» (Київ, 2010), «Роль педагогічних дисциплін у формуванні сучасного фахівця» (Умань, 2011), «Розвиток вітчизняного та зарубіжного дитячого руху історія і сучасність» (Умань, 2011), «Образ дитини у Вітчизняних і зарубіжних дослідженнях» (Харків, 2011); *регіональних* – «Старожиття та сучасна Київщина у світлі новітніх краєзнавчих досліджень» (Біла Церква, 2008), «Уманщина: здобутки вітчизняних учених» (Умань, 2009), «Дитячий і молодіжний рух як інститут соціалізації дітей та молоді: стан та перспективи розвитку» (Умань, 2010), «Впровадження спадщини Захаренка О.А. у життя сучасної школи» (Умань, 2011); звітних науково-практичних конференціях Уманського державного педагогічного університету імені Павла Тичини (Умань, 2006–2010); обговорювалися на засіданнях кафедр загальної педагогіки, педагогіки вищої школи та управління, соціальної педагогіки та історії педагогіки, Науково-дослідного центру педагогічного краєзнавства (подвійного підпорядкування Міністерству освіти і науки, молоді та спорту України та Національній академії педагогічних наук України), науково-дослідній лабораторії «Педагогічне краєзнавство Черкащини» при Уманському державному педагогічному університеті імені Павла Тичини.

Публікації. Основні результати дослідження відображено в 17 працях (15 одноосібних), з яких: 1 монографія (у співавторстві), 2 навчально-методичних посібники (1 у співавторстві), 10 статей, 7 з яких опубліковано у наукових фахових виданнях, 4 тез доповідей у збірниках матеріалів науково-практичних конференцій.

Структура та обсяг дисертації. Робота складається із вступу, трьох розділів, висновків до розділів, висновків, списку використаних джерел, додатків. Загальний обсяг дисертації – 228 сторінок. Основний текст – 177 сторінок. Робота містить 10 додатків на 28 сторінках, 16 таблиць, 10 рисунків. Список використаних джерел містить 234 найменування.

ОСНОВНИЙ ЗМІСТ РОБОТИ

У вступі обґрунтовано актуальність теми, ступінь розробленості проблеми, її зв'язок з науковими програмами, визначено мету, сформульовано гіпотезу, задачі, об'єкт, предмет, методи дослідження, розкрито наукову новизну та практичне значення одержаних результатів, подано відомості про особистий внесок здобувача, апробацію і впровадження основних наукових положень, наводяться дані про публікації, структуру та обсяг дисертації.

У першому розділі – *«Теоретичні основи інтегративного підходу у підготовці майбутніх соціальних педагогів засобами педагогічного краєзнавства»* – окреслено рівень наукової розробленості досліджуваної проблеми; на основі аналізу наукових праць вітчизняних та зарубіжних учених розкрито сутність ключових понять дослідження; визначено зміст і структуру підготовки майбутніх соціальних педагогів із застосуванням засобів педагогічного краєзнавства на основі інтегративного підходу.

Аналіз наукових досліджень, які висвітлюють окремі аспекти підготовки майбутніх соціальних педагогів, показав, що науковцями частково розроблено базові положення інтегративного підходу до змісту практичної підготовки соціального педагога, обґрунтовано важливе значення психолого-педагогічної підготовки до практичної діяльності, досліджено історичні передумови виникнення і розвитку інституту соціальної педагогіки, проаналізовано досвід підготовки соціальних педагогів у зарубіжних країнах.

Більшість науковців вбачає суть інтеграції в цілеспрямованому взаємопроникненні елементів одного об'єкта в структуру іншого, внаслідок чого виникає новий об'єкт з притаманними йому ознаками. Найбільшу увагу вчених привертає проблема інтеграції в контексті трансформацій змісту освіти. Сучасні погляди на проблему інтеграції змісту освіти викладені у працях В. Безрукової, С. Гончаренка, В. Ільченко, О. Каверіна, І. Козловської, О. Коберника, С. Клепка, Я. Кміта, Л. Сліпчишин та ін.

Проблема інтеграції стала предметом дослідження багатьох учених у педагогічному, дидактичному і методичному аспекті, а саме: вплив інтеграції на розвиток педагогічної науки (М. Чепиков, В. Якиляшек та ін.); вплив процесів інтеграції на навчання (О. Галицьких, В. Нічишина та ін.); методика виявлення та опису інтегративних процесів у навчально-виховній роботі (Ю. Тюнников); інтеграція природничо-наукових і професійно-технічних дисциплін (Я. Собко, І. Яковлев та ін.), взаємоперехід між інтеграцією та диференціацією освіти, методів навчання і виховання (В. Моргун).

Проблема професійної підготовки майбутнього соціального педагога знайшла своє відображення у наукових положеннях теорії соціальної педагогіки

(М. Галагузова, І. Зверева, А. Капська, І. Ліпський, А. Мудрик, Ю. Поліщук, А. Рижанова, Л. Штефан та ін.).

Окрім того, проблемі професійної підготовки майбутнього фахівця соціальної сфери присвячено праці вітчизняних учених за такими напрямками: управління якістю соціальної освіти (М. Євтух); педагогічний, психологічний та управлінський аспекти професійної підготовки соціального педагога (Л. Міщик); професійна підготовка соціальних працівників в умовах університетської освіти (О. Карпенко); підготовка соціального педагога до соціально-правового захисту особистості (І. Ковчина); професійна підготовка соціальних педагогів в умовах неперервної освіти (В. Поліщук); дидактичні основи підготовки студентів до соціально-педагогічної діяльності (С. Харченко) тощо.

Водночас здійснений нами аналіз праць з проблем підготовки фахівців для соціальної сфери свідчить про відсутність цілісної методики використання педагогічного краєзнавства у підготовці майбутніх соціальних педагогів. Вважаємо, що недооцінка можливостей педагогічного краєзнавства у навчально-виховному процесі вищої школи певною мірою збіднює зміст підготовки майбутніх фахівців. Ось чому доцільно звернутися до ретельного вивчення педагогічного краєзнавства як ефективного засобу підготовки майбутніх соціальних педагогів.

На основі аналізу таких понять, як «підготовка майбутніх соціальних педагогів», «інтегративний підхід» визначено, що підготовка майбутніх соціальних педагогів засобами педагогічного краєзнавства є спеціально організованим процесом навчання та виховання фахівців у галузі соціально-педагогічної діяльності, що спрямовується на оволодіння професійними знаннями, формування вмій та навичок шляхом використання краєзнавчих джерел.

Інтегративний підхід у підготовці майбутніх соціальних педагогів засобами педагогічного краєзнавства розглядається у дослідженні як спосіб організації навчання та виховання фахівців у галузі соціально-педагогічної діяльності на основі єдності процесів інтеграції змісту, форм та методів застосування краєзнавчих джерел, метою якого є формування готовності до майбутньої професійної соціально-педагогічної діяльності та стійкої мотивації до здійснення краєзнавчо-пошукової діяльності.

Засоби педагогічного краєзнавства – це джерела, що містять інформацію про розвиток освіти, науки, педагогічної думки, культури краю, які використовують з метою збереження, творчого використання та популяризації регіонального педагогічного досвіду.

На основі результатів аналізу психолого-педагогічних праць (Л. Боднар, Р. Вайнола, Я. Кічук, Л. Міщик, С. Пащенко, З. Фалинська та ін.), професійних функцій та умінь соціального педагога, що задекларовані Державним галузевим стандартом підготовки фахівця з соціальної педагогіки, уточнено структурні компоненти підготовки майбутніх соціальних педагогів засобами педагогічного краєзнавства та їхні критерії: *когнітивний* (знання), *мотиваційно-ціннісний* (ціннісні орієнтації та мотиви), *пошуково-практичний* (практичні вміння). Це вихідне положення враховувалося під час розробки відповідних показників: *знання* – система науково-теоретичних знань з фундаментальних дисциплін циклу

професійно орієнтованої підготовки та знань з педагогічного краєзнавства; *ціннісні орієнтації та мотиви* – стійка потреба самостійно й творчо поповнювати знання, удосконалювати практичні та інтелектуальні вміння і навички та мотивація до професійного вдосконалення; *практичні вміння* – досвід розв'язання завдань соціально-педагогічного та пошукового характеру.

У другому розділі – *«Оптимізація підготовки майбутніх соціальних педагогів засобами педагогічного краєзнавства»* – охарактеризовано стан підготовки майбутніх соціальних педагогів до професійної діяльності засобами педагогічного краєзнавства; теоретично обґрунтовано педагогічні умови застосування інтегративного підходу у підготовці майбутніх соціальних педагогів засобами педагогічного краєзнавства; визначено рівні готовності майбутнього соціального педагога до професійної діяльності; розкрито зміст, форми і методи застосування інтегративного підходу у підготовці майбутніх соціальних педагогів засобами педагогічного краєзнавства.

З метою визначення змісту навчання соціального педагога засобами педагогічного краєзнавства був здійснений спеціальний аналіз блоку дисциплін циклу професійно орієнтованої підготовки. Це дало нам змогу виявити можливості конкретних програм даного блоку у формуванні професійних умінь та навичок засобами педагогічного краєзнавства.

У процесі дослідження з'ясовано, що інтегративний підхід у підготовці майбутніх соціальних педагогів засобами педагогічного краєзнавства базується на дисциплінах, які мають найбільший потенціал для його застосування у навчально-виховному процесі. Такими є: «Соціальна педагогіка», «Теорія та історія соціального виховання», «Менеджмент соціально-педагогічної роботи», «Соціальна молодіжна політика», «Теорія і методика роботи з дитячими та молодіжними організаціями».

На основі встановлених критеріїв і показників на констатувальному етапі дослідження нами визначено три рівні готовності майбутніх соціальних педагогів до професійної діяльності засобами педагогічного краєзнавства: високий, середній, низький.

Високий рівень готовності майбутніх соціальних педагогів характеризується глибокими, ґрунтовними знаннями з основних навчальних дисциплін циклу професійно орієнтованої підготовки та усвідомленим ставленням до здобутих професійних знань, сформованих умінь і навичок; стійкою мотивацією до оволодіння краєзнавчими знаннями та потребою самостійно і творчо поповнювати знання, удосконалювати практичні та інтелектуальні вміння і навички.

Середній рівень характеризується недостатньою цілісністю системи соціально-педагогічних знань, вибірковою мотивацією до оволодіння краєзнавчими знаннями, пасивним ставленням до використання регіонального педагогічного досвіду у майбутній професійній діяльності.

Низький рівень свідчить про поверховість знань з предметної галузі; відсутність переконань щодо необхідності застосування умінь на основі педагогічного краєзнавства; небажання здійснювати активні дії щодо реалізації себе в соціокультурній діяльності краєзнавчого спрямування, а також брати участь у краєзнавчо-педагогічних заходах у ході професійної підготовки.

Результати констатувального етапу дослідження засвідчили домінування низького рівня (88,5 %) готовності майбутніх соціальних педагогів до професійної діяльності із залученням засобів педагогічного краєзнавства. Однією з причин такого становища є брак педагогічних краєзнавчих знань, а також відсутність власного практичного досвіду педагогічної краєзнавчої роботи, нездатність оцінити його значення. Другою причиною є неузгодженість змістового наповнення виучуваних дисциплін краєзнавчим матеріалом. У навчальних програмах не передбачена краєзнавча спрямованість і неперервність викладу у навчально-виховному процесі університетів та реалізація педагогічних краєзнавчих знань і вмінь у майбутній педагогічній діяльності. Простежується лише окрема інформація про застосування знань на практиці, не розкривається їх роль у професійній діяльності кожного студента.

На основі аналізу наукової літератури, вивчення передового педагогічного досвіду, результатів констатувального експерименту та запропонованих дослідниками педагогічних умов підготовки майбутніх соціальних педагогів, нами визначено педагогічні умови, що дадуть змогу ефективно застосовувати інтегративний підхід у підготовці майбутніх соціальних педагогів засобами педагогічного краєзнавства.

Перша педагогічна умова – удосконалення теоретичної та практичної підготовки майбутніх соціальних педагогів шляхом інтеграції педагогічного краєзнавства у дисципліни циклу професійно орієнтованої підготовки – передбачає вироблення у майбутніх соціальних педагогів системи знань з педагогічного краєзнавства та поетапну модернізацію змісту предметів психолого-педагогічного циклу за рахунок уведення матеріалів з педагогічного краєзнавства.

Друга педагогічна умова – формування стійкої мотивації та емоційно-ціннісного особистісного ставлення майбутніх соціальних педагогів до професійної діяльності та педагогічного краєзнавства – передбачає пошук ефективних способів індивідуального поліпшення професійного становлення майбутніх фахівців.

Третя педагогічна умова – формування у майбутніх соціальних педагогів педагогічних навичок пізнавальної та краєзнавчо-пошукової діяльності – передбачає залучення студентів до наукової, навчально-дослідної роботи, творчої педагогічно-краєзнавчої діяльності.

З урахуванням теоретично обґрунтованих педагогічних умов нами розроблена методика застосування інтегративного підходу у підготовці майбутніх соціальних педагогів до професійної діяльності засобами педагогічного краєзнавства.

Для підвищення ефективності підготовки майбутніх соціальних педагогів було апробовано такі засоби педагогічного краєзнавства: праці педагогів, періодична преса регіону, документація шкіл, предмети педагогічної праці, архівні матеріали, музейні експонати та ін.

У третьому розділі – «Експериментальна перевірка педагогічних умов застосування інтегративного підходу у підготовці майбутніх соціальних педагогів засобами педагогічного краєзнавства» – експериментально перевірено педагогічні умови застосування інтегративного підходу у підготовці майбутніх соціальних педагогів засобами педагогічного краєзнавства; розкрито зміст і

методику організації та проведення формувального експерименту; проаналізовано результати дослідно-експериментальної роботи.

В експериментальній групі здійснювалося поетапне впровадження розробленої нами експериментальної методики застосування інтегративного підходу у підготовці майбутніх соціальних педагогів засобами педагогічного краєзнавства, яка містила зміст, форми, методи і засоби, що відрізнялися від традиційних. Розроблена методика передбачала реалізацію таких етапів: концептуально-підготовчого, змістово-процесуального, діагностичного.

Мета й завдання *концептуально-підготовчого етапу* полягали у формуванні в учасників навчально-виховного процесу позитивної мотивації до професійної діяльності; підготовці викладачів до застосування інтегративного підходу у підготовці майбутніх соціальних педагогів засобами педагогічного краєзнавства; запровадженні заходів, спрямованих на актуалізацію цієї підготовки; збагаченні змісту навчальних дисциплін теоретичними питаннями, пов'язаними педагогічним краєзнавством, а також виборі методичного інструментарію (методів, форм, засобів тощо), що забезпечує застосування інтегративного підходу у підготовці майбутніх соціальних педагогів засобами педагогічного краєзнавства.

Змістово-процесуальний етап був спрямований на оволодіння студентами знаннями й уміннями, що забезпечують формування ключових професійних якостей під час виконання ними різних видів навчальної та позааудиторної роботи.

На *діагностичному етапі* на основі аналізу й осмислення результатів процесу сформованості досліджуваної якості, оцінки й самооцінки рівнів готовності студентів до професійної діяльності здійснювалося корегування педагогічної діяльності викладачами та пошук ефективних способів індивідуальної корекції професійного становлення майбутніми фахівцями.

Реалізація *першої педагогічної умови* – удосконалення теоретичної та практичної підготовки майбутніх соціальних педагогів шляхом інтеграції педагогічного краєзнавства у дисципліни циклу професійно орієнтованої підготовки та належне теоретичне і навчально-методичне забезпечення цих дисциплін – полягала у вдосконаленні навчальних програм ряду дисциплін («Соціальна педагогіка», «Теорія та історія соціального виховання», «Менеджмент соціально-педагогічної роботи», «Соціальна молодіжна політика», «Теорія і методика роботи з дитячими та молодіжними організаціями») за рахунок уведення матеріалу з педагогічного краєзнавства.

Застосовані у процесі експерименту форми і методи (лекції, практичні заняття, «круглі столи», дискусії, семінари, конференції тощо) дали змогу забезпечити студентів широким спектром відомостей про педагогічне краєзнавство; системне оволодіння студентами знаннями про майбутню професію на прикладі краєзнавчого матеріалу; виробити у них мотивацію до майбутньої професійної діяльності; вміння систематизувати краєзнавчий матеріал, використовуючи творчі способи і види пошукової педагогічно-краєзнавчої діяльності. Водночас вони навчилися з-поміж великої кількості краєзнавчого матеріалу добирати матеріал педагогічного спрямування.

Домінуючим ресурсом у процесі реалізації *другої* (формування стійкої мотивації та емоційно-ціннісного особистісного ставлення майбутніх соціальних

педагогів до професійної діяльності та педагогічного краєзнавства) та *третьої* (формування у майбутніх соціальних педагогів навичок пізнавальної та краєзнавчо-пошукової діяльності) *педагогічних умов* стала соціально-педагогічна практика, яка збагачувала спеціально-предметну і дидактичну компетентність студента. У процесі реалізації зазначених педагогічних умов застосовувалися різноманітні форми і методи залучення студентів до пошукової педагогічно-краєзнавчої діяльності у експериментальній групі (екскурсії, наукові краєзнавчо-пошукові експедиції тощо).

Загалом проведена дослідницька робота засвідчила переваги розробленої методики. Продемонструвавши одержані результати графічно, маємо змогу наочно переконатися в ефективності запропонованих педагогічних умов застосування інтегративного підходу у підготовці майбутніх соціальних педагогів засобами педагогічного краєзнавства (рис. 1).

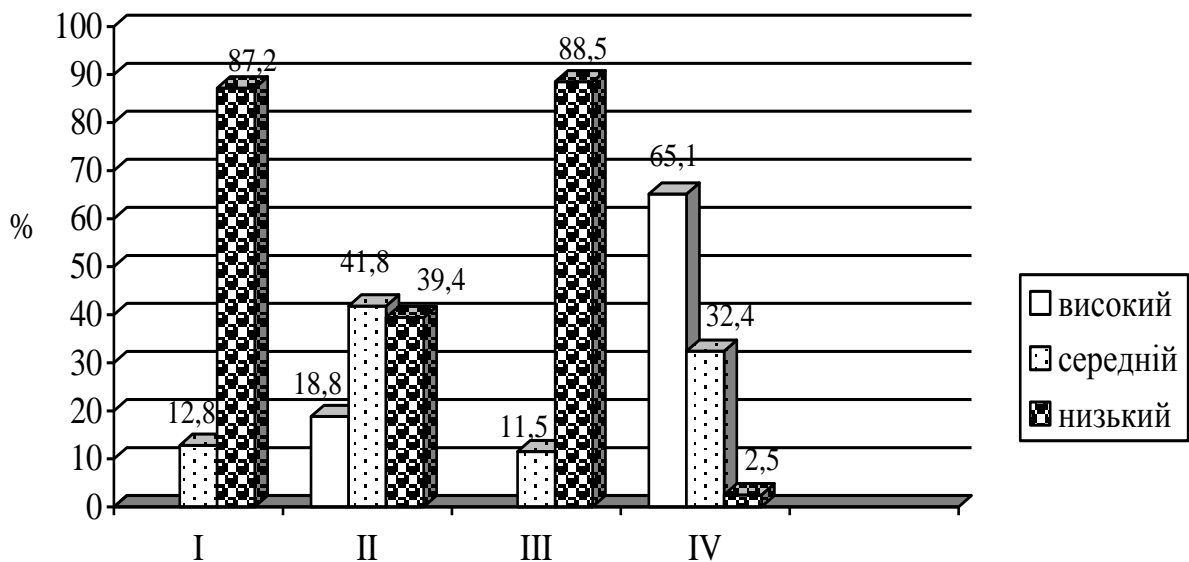


Рис. 1. Динаміка рівнів готовності майбутніх соціальних педагогів до професійної діяльності засобами педагогічного краєзнавства на основі інтегративного підходу

I – контрольна група (констатувальний експеримент), II – контрольна група (формувальний експеримент), III – експериментальна група (констатувальний експеримент), IV – експериментальна група (формувальний експеримент)

Після завершення формувального етапу експерименту проведено контрольні зрізи за допомогою діагностичних методик, які використовувалися під час констатувального етапу дослідження.

Аналіз даних до та після формувального експерименту (табл. 1) демонструє динаміку рівнів готовності майбутніх соціальних педагогів експериментальних та контрольних груп до професійної діяльності і наочно доводить результативність розробленої та апробованої методики та ефективність запропонованих педагогічних умов застосування інтегративного підходу у підготовці майбутніх соціальних педагогів засобами педагогічного краєзнавства.

Динаміка рівнів готовності майбутніх соціальних педагогів до професійної діяльності засобами педагогічного краєзнавства на основі інтегративного підходу (у %)

Рівні	Констатувальний експеримент		Формувальний експеримент		Приріст	
	КГ	ЕГ	КГ	ЕГ	КГ	ЕГ
Високий	–	–	18,8±0,02	65,1±0,03	+18,8	+65,1
Середній	12,8±0,08	11,5±0,03	41,8±0,09	32,4±0,1	+29,0	+20,9
Низький	87,2±0,04	88,5±0,08	39,4±0,1	2,5±0,01	–47,8	–86,0

У результаті удосконалення навчально-виховного процесу за рахунок упровадження педагогічного краєзнавства у навчальні дисципліни та педагогічну практику у процесі дослідження високий рівень готовності до професійної діяльності засобами педагогічного краєзнавства на основі інтегративного підходу зріс на 65,1 %; середній – на 20,9 %, низький зменшився на 86,0 %. У контрольних групах високий рівень готовності студентів до професійної діяльності засобами педагогічного краєзнавства на основі інтегративного підходу зріс на 18,8 %; середній – на 29,0 %, низький зменшився на 47,8 %.

Середньоарифметична \bar{x} змінювалася таким чином: *когнітивний компонент* – для експериментальної групи з 2,1 до 4,2 бала (приріст 42 %), для контрольної – від 2,1 до 3,54 (приріст 28,8 %); *мотиваційно-ціннісний компонент* – з 2,08 до 4,28 (приріст 44 %), для контрольної – від 2,08 до 3,57 (приріст 29,8 %); *пошуково-практичний компонент* – з 2,05 до 4,38 (приріст 36,6 %), для контрольної – від 2,06 до 3,55 (приріст 29,8 %).

Результати дослідження свідчать про ефективність педагогічних умов застосування інтегративного підходу у підготовці майбутніх соціальних педагогів засобами педагогічного краєзнавства, досягнення поставленої мети, виконання задач та дають підстави для формулювання висновків.

ВИСНОВКИ

У дисертації наведено теоретичне узагальнення і новий підхід до вирішення важливого й актуального завдання, що полягає в обґрунтуванні та експериментальній перевірці педагогічних умов застосування інтегративного підходу у підготовці майбутніх соціальних педагогів засобами педагогічного краєзнавства.

1. Доведено, що різні аспекти проблеми підготовки майбутніх соціальних педагогів були предметом дослідження у філософських, психолого-педагогічних працях і не втрачають своєї актуальності й нині. Водночас з'ясовано, що проблема інтегративного підходу у підготовці майбутніх соціальних педагогів засобами педагогічного краєзнавства не дістала належного висвітлення у працях науковців, хоча, як відомо, педагогічне краєзнавство є важливою складовою формування професійної компетентності, системи спеціальних знань, умінь, навичок.

Здійснений аналіз функцій та професійних умінь соціального педагога, які задекларовані Державним галузевим стандартом підготовки фахівця з соціальної педагогіки, з'ясував, що із загального переліку виробничих функцій та типових задач діяльності соціального педагога уміння, зміст яких відповідає завданням його професійного розвитку засобами педагогічного краєзнавства, становлять 9,5 % від загальної кількості умінь.

У результаті вивчення філософської, соціологічної, психологічної та педагогічної літератури з проблеми дослідження визначено поняттєвий апарат дослідження. Поняття «підготовка майбутніх соціальних педагогів засобами педагогічного краєзнавства» розглядається як спеціально організований процес навчання та виховання фахівців у галузі соціально-педагогічної діяльності, спрямований на оволодіння професійними знаннями, формування вмінь та навичок шляхом використання краєзнавчих джерел.

Інтегративний підхід у підготовці майбутніх соціальних педагогів засобами педагогічного краєзнавства – це спосіб організації навчання та виховання фахівців у галузі соціально-педагогічної діяльності на основі єдності процесів інтеграції змісту, форм та методів застосування краєзнавчих джерел, метою якого є формування готовності до майбутньої професійної соціально-педагогічної діяльності та стійкої мотивації до здійснення краєзнавчо-пошукової діяльності.

Засоби педагогічного краєзнавства розглядаються як джерела, що містять інформацію про розвиток освіти, науки, педагогічної думки, культури краю, які використовують з метою збереження, творчого використання та популяризації регіонального педагогічного досвіду.

2. Уточнено структурні компоненти (когнітивний, мотиваційно-ціннісний, пошуково-практичний), критерії та відповідні показники (*знання* – система науково-теоретичних знань з фундаментальних дисциплін циклу професійно орієнтованої підготовки та знань з педагогічного краєзнавства; *ціннісні орієнтації та мотиви* – стійка потреба самостійно й творчо поповнювати знання, удосконалювати практичні та інтелектуальні вміння і навички та мотивація до професійного вдосконалення; *практичні вміння* – досвід розв'язання завдань соціально-педагогічного та пошукового характеру) підготовки майбутніх соціальних педагогів засобами педагогічного краєзнавства.

На основі виокремлених критеріїв і показників визначено три рівні готовності майбутніх соціальних педагогів до професійної діяльності засобами педагогічного краєзнавства: високий, середній, низький. У результаті діагностування на етапі констатувального експерименту встановлено домінування низького рівня готовності майбутніх соціальних педагогів із залученням засобів педагогічного краєзнавства.

3. Теоретично обґрунтовано та експериментально перевірено педагогічні умови застосування інтегративного підходу у підготовці майбутніх соціальних педагогів засобами педагогічного краєзнавства:

– удосконалення теоретичної та практичної підготовки майбутніх соціальних педагогів шляхом інтеграції педагогічного краєзнавства у дисципліни циклу професійно орієнтованої підготовки та належне теоретичне і навчально-методичне забезпечення цих дисциплін (вироблення у майбутніх соціальних педагогів системи

знань з педагогічного краєзнавства та поетапну модернізацію змісту предметів циклу професійно орієнтованої підготовки за рахунок введення матеріалів з педагогічного краєзнавства);

– формування стійкої мотивації та емоційно-ціннісного особистісного ставлення майбутніх соціальних педагогів до професійної діяльності та педагогічного краєзнавства (пошук ефективних способів індивідуального поліпшення професійного становлення майбутніх фахівців);

– формування у майбутніх соціальних педагогів навичок пізнавальної та краєзнавчо-пошукової діяльності (залучення студентів до наукової, навчально-дослідної роботи, творчої педагогічно-краєзнавчої діяльності).

Розроблено методику застосування інтегративного підходу у підготовці майбутніх соціальних педагогів засобами педагогічного краєзнавства, що здійснювалася за концептуально-підготовчим, змістово-процесуальним, діагностичним етапами.

У результаті удосконалення підготовки майбутніх соціальних педагогів засобами педагогічного краєзнавства через реалізацію визначених педагогічних умов високий рівень зріс на 65,1 %; середній – 20,9 %, низький зменшився на 86,0 %.

4. Розроблено навчально-методичне забезпечення інтегративного підходу у підготовці майбутніх соціальних педагогів засобами педагогічного краєзнавства у дисциплінах професійно орієнтованого циклу («Соціальна педагогіка», «Теорія та історія соціального виховання», «Менеджмент соціально-педагогічної роботи», «Соціальна молодіжна політика», «Теорія і методика роботи з дитячими та молодіжними організаціями»), а саме: комплекс завдань для визначення вихідного рівня готовності майбутніх соціальних педагогів до професійної діяльності; навчальний посібник «Інтегративна технологія використання педагогічного краєзнавства у дисциплінах гуманітарного циклу»; тематика практичних занять та самостійної пошуково-дослідницької діяльності студентів з педагогічного краєзнавства.

Проведене дослідження не претендує на повне і всебічне розв'язання порушених у ньому питань. Специфіка педагогічного краєзнавства, різноманітність його організаційних форм і методів заслуговує на його подальше вивчення та впровадження у навчально-виховний процес вищого педагогічного закладу освіти. Зокрема, подальшого вивчення потребує такий аспект означеної проблеми, як комплексне використання педагогічного краєзнавства для формування професійної компетентності майбутніх фахівців тощо.

СПИСОК ОПУБЛІКОВАНИХ ПРАЦЬ ЗА ТЕМОЮ ДИСЕРТАЦІЇ

Монографії

1. Полехіна В. М. Школа і долі: монографія / В. М. Полехіна, Л. М. Нестругіна; заг. ред. Н. С. Побірченко. – К.: КВІЦ, 2010. – 248 с.

1. Навчально-методичні видання

2. Репресовані освітяни Черкащини: іменний покажчик / уклад. В. М. Полехіна. – Умань: РВЦ «Софія», 2008. – 104 с.

3. Інтегративна технологія використання педагогічного краєзнавства у дисциплінах гуманітарного циклу / [за заг. ред. Н. С. Побірченко]. – Умань : ПП Жовтий О. О., 2011. – 300 с.

Статті у наукових фахових виданнях

4. Полехіна В. М. Педагогічне краєзнавство як сучасна інноваційна тенденція в підготовці фахівців у вищих педагогічних навчальних закладах / В. М. Полехіна // Зб. наук. праць. Педагогічні науки. – Херсон : Вид-во ХДУ, 2008. – Вип. 49. – С. 288–291.

5. Полехіна В. М. Учитель та учень як центри педагогічної системи В. Сухомлинського / В. М. Полехіна // Наукові записки. Серія : Педагогічні науки. – Кіровоград : РВВ КДПУ ім. В. Винниченка, 2008. – Вип. 78 (2). – С. 350–356.

6. Полехіна В. М. Інтегративний підхід в освіті: змістовий аспект / В. М. Полехіна // Вища освіта України. – 2008. – № 3 (дод. 2). Темат. вип. «Педагогіка вищої школи : методологія, теорія, технології». – Т. 2. – С. 157–160.

7. Полехіна В. М. Сім'я та її роль у формуванні особистості у творчій спадщині В. О. Сухомлинського та О. А. Захаренка / В. М. Полехіна // Вісн. Черкаського ун-ту ім. Б. Хмельницького. Серія Педагогічні науки. – Черкаси, 2010. – Спецвип., ч. 2. – С. 45–48.

8. Полехіна В. М. Долі репресованих освітян крізь призму сучасних студентських досліджень / В. М. Полехіна // Історико-педагогічний альманах. – 2011. – № 1. – С. 29–32.

9. Полехіна В. М. Аналіз професійних умінь майбутнього соціального педагога в контексті педагогічного краєзнавства / В. М. Полехіна // Вісн. Прикарпатського ун-ту. Педагогіка. – 2011. – Вип. XL, ч. 2. – С. 95–97.

10. Полехіна В. М. Ефективність умов адаптації першокурсників засобами педагогічного краєзнавства / В. М. Полехіна // Педагогіка і психологія : зб. наук. пр. – Харків : ХНПУ : Курсор. 2011. – Вип. 39. – С. 70–76.

Статті в інших виданнях

11. Полехіна В. М. Педагогічне краєзнавство у підготовці майбутнього соціального педагога: інтегративний підхід / В. М. Полехіна // Актуальні проблеми теорії та практики соціально-педагогічної діяльності : колективна монографія / [за заг. ред. Н. С. Побірченко]. – Умань : ПП Жовтий, 2010. – С. 138–144.

12. Полехіна В. М. Впровадження інноваційних технологій у процес підготовки майбутнього соціального педагога : інтегративний підхід / В. М. Полехіна // Перспективні напрями і способи реалізації інноваційних технологій у системі європейської вищої освіти : Міжнародний наук. вісн. Закарпатського державного університету : у 2-х кн. Кн. 2. / відп. ред. М. М. Полюжин. – Україна – Словаччина. – Ужгород : ЗакДУ, 2010. – С. 129–135.

Тези доповідей та матеріали наукових конференцій

13. Полехіна В. М. Актуальність підготовки майбутніх учителів засобами педагогічного краєзнавства / В. М. Полехіна // Старожиття та сучасна Київщина у світлі новітніх краєзнавчих досліджень : матеріали обласної наук. конф. Білоцерківського краєзнавчого музею. – Біла Церква, 2008. – С. 139–143.

14. Полехіна В. М. Погляди Г. Сковороди у контексті педагогічного краєзнавства / В. М. Полехіна // Сталий розвиток в контексті проблем формування

особистості та ідей Г. С. Сковороди : матеріали міжнар. наук.-практ. конф., (Харків, 24–25 жовт. 2008 р.). – Х., 2008. – С. 196–198.

15. Полехіна В. М. Авторська школа О. Захаренка як джерело педагогічного краєзнавства / В. М. Полехіна // Організаційно-методичне забезпечення неперервної освіти в умовах реформаційних процесів : матеріали Шостих Всеукр. Захаренківських пед. читань / Черкас. нац. ун-т ім. Б. Хмельницького. – Черкаси, 2009. – С. 60.

16. Полехіна В. М. Дослідження історії школи у контексті педагогічного краєзнавства / В. М. Полехіна // Формування професійної компетентності майбутнього вчителя початкової школи в умовах ВНЗ : матеріали Всеукр. наук.-практ. конф., (Умань, 8–9 жовт. 2009 р.). – Умань : ПП Жовтий О. О., 2009. – С. 81–83.

17. Полехіна В. М. Перспективні напрями і способи інтегрування педагогічного краєзнавства у систему підготовки майбутнього соціального педагога / В. М. Полехіна // Роль педагогічних дисциплін у формуванні майбутнього фахівця : матеріали Всеукр. наук.-метод. семінару в рамках II етапу Всеукр. олімпіади з навчальної дисципліни «Педагогіка», (Умань, 14 квіт. 2011 р.) / [ред. кол. : Побірченко Н. С. (гол. ред.) та інші.] – Умань : ПП Жовтий О. О., 2011. – С. 109–112.

АНОТАЦІЇ

Полехіна В. М. Інтегративний підхід у підготовці майбутніх соціальних педагогів засобами педагогічного краєзнавства. – На правах рукопису.

Дисертація на здобуття наукового ступеня кандидата педагогічних наук за спеціальністю 13.00.04 – теорія і методика професійної освіти. – Уманський державний педагогічний університет імені Павла Тичини. – Умань, 2012.

У дисертації наведено теоретичне узагальнення і новий підхід до вирішення важливого й актуального завдання, що полягає в обґрунтуванні та експериментальній перевірці педагогічних умов застосування інтегративного підходу у підготовці майбутніх соціальних педагогів засобами педагогічного краєзнавства: удосконалення теоретичної та практичної підготовки майбутніх соціальних педагогів шляхом інтеграції педагогічного краєзнавства у дисципліни циклу професійно орієнтованої підготовки та належне теоретичне і навчально-методичне забезпечення цих дисциплін; формування стійкої мотивації та емоційно-ціннісного особистісного ставлення майбутніх соціальних педагогів до професійної діяльності та педагогічного краєзнавства; формування у майбутніх соціальних педагогів педагогічних навичок пізнавальної та краєзнавчо-пошукової діяльності.

Вперше визначено сутність понять «підготовка майбутніх соціальних педагогів засобами педагогічного краєзнавства», «інтегративний підхід у підготовці майбутніх соціальних педагогів засобами педагогічного краєзнавства».

Уточнено структурні компоненти, критерії, показники підготовки майбутніх соціальних педагогів та рівні їхньої готовності до професійної діяльності засобами педагогічного краєзнавства.

Розроблено навчально-методичне забезпечення інтегративного підходу у підготовці майбутніх соціальних педагогів засобами педагогічного краєзнавства у дисциплінах професійно орієнтованого циклу.

Ключові слова: соціальний педагог, інтегративний підхід, підготовка майбутнього соціального педагога, засоби педагогічного краєзнавства.

Полехина В. Н. Интегративный подход в подготовке будущих социальных педагогов средствами педагогического краеведения. – На правах рукописи.

Диссертация на соискание учёной степени кандидата педагогических наук по специальности 13.00.04. – теория и методика профессионального образования. – Уманский государственный педагогический университет имени Павла Тычины. – Умань, 2012.

В диссертации осуществлено теоретическое обобщение и предложен новый подход к решению важного и актуального задания, которое заключается в обосновании и экспериментальной проверке педагогических условий применения интегративного подхода в подготовке будущих социальных педагогов средствами педагогического краеведения.

Результаты проведенного исследования на этапе констатирующего эксперимента показали, что в подготовке будущих социальных педагогов средствами педагогического краеведения есть существенные недостатки: качество подготовки студентов не всегда соответствует требованиям к подготовке будущих социальных педагогов; в высшем учебном заведении почти не наблюдается преемственность и непрерывность введения материала по педагогическому краеведению в учебные дисциплины; отсутствие у студентов знаний о возможности использования педагогического краеведения в процессе педагогической работы в школе.

Осуществлен анализ функций и профессиональных умений социального педагога, которые задекларированы Государственным отраслевым стандартом подготовки специалиста по социальной педагогике. Выяснили, что с общего перечня производственных функций и типичных задач деятельности социального педагога умения, содержание которых соответствует заданиям его профессионального развития средствами педагогического краеведения, составляют 9,5% от общего количества умений.

Интегративный подход в подготовке будущих социальных педагогов средствами педагогического краеведения определяется как способ организации обучения и воспитания специалистов в области социально-педагогической деятельности на основе единства процессов интеграции содержания, форм и методов применения краеведческих источников, целью которого является формирование готовности к будущей профессиональной социально-педагогической деятельности и устойчивой мотивации к осуществлению краеведческо-поисковой деятельности.

Средства педагогического краеведения – это источники, содержащие информацию о развитии образования, науки, педагогической мысли, культуры края, которые используют с целью сохранения, творческого использования и популяризации регионального педагогического опыта.

Уточнены структурные компоненты (когнитивный, мотивационно-ценностный, поисково-практический), критерии и соответствующие показатели (знания – система научно-теоретических знаний из фундаментальных дисциплин

цикла профессионально-ориентированной подготовки и знаний из педагогического краеведения; ценностные ориентации и мотивы – стойкая потребность самостоятельно и творчески пополнять знания, совершенствовать практические и интеллектуальные умения и навыки и мотивация к профессиональному совершенствованию; практические умения – опыт решения заданий социально-педагогического и поискового характера) подготовки будущих социальных педагогов средствами педагогического краеведения.

На основе выделенных критериев и показателей определены уровни готовности будущих социальных педагогов к профессиональной деятельности средствами педагогического краеведения: высокий, средний, низкий.

Доказано, что педагогическими условиями применения интегративного подхода в подготовке будущих социальных педагогов средствами педагогического краеведения являются: совершенствование теоретической и практической подготовки будущих социальных педагогов путём интеграции педагогического краеведения в дисциплины цикла профессионально ориентированной подготовки и должное теоретическое и учебно-методическое обеспечение этих дисциплин; формирование стойкой мотивации и эмоционально-ценностного личностного отношения будущих социальных педагогов к профессиональной деятельности и педагогическому краеведению; формирование у будущих социальных педагогов педагогических навыков познавательной и краеведческо-поисковой деятельности.

Разработана методика применения интегративного подхода в подготовке будущих социальных педагогов средствами педагогического краеведения (концептуально-подготовительный, смыслово-процессуальный, диагностический этапы).

В результате совершенствования подготовки будущих социальных педагогов средствами педагогического краеведения в процессе реализации определенных педагогических условий высокий уровень вырос на 65,1%, средний - 20,9%, низкий уменьшился на 86,0%.

Разработано учебно-методическое обеспечение интегративного подхода в подготовке будущих социальных педагогов средствами педагогического краеведения в дисциплинах профессионально ориентированного цикла: комплекс заданий для определения исходного уровня готовности будущих социальных педагогов к профессиональной деятельности; учебное пособие «Интегративная технология использования педагогического краеведения в дисциплинах гуманитарного цикла»; тематика практических занятий и самостоятельной поисково-исследовательской деятельности студентов по педагогическому краеведению.

Ключевые слова: социальный педагог, интегративный подход, подготовка будущего социального педагога, средства педагогического краеведения.

Poliekhina V. N. Integrative approach to training future social workers by means of teaching local history. – On the right of manuscript.

Thesis for a Candidate degree, speciality 13.00.04 – theory and methods of professional education. – Uman State Pedagogical University named after Pavlo Tychyna, Uman, 2012.

In dissertation theoretical generalization over and new going is brought near the decision of important and actual task which consists in a ground and experimental verification of pedagogical terms of application of integrative approach in preparation of future social teachers by facilities of pedagogical study of a particular region: improvement of theoretical and practical preparation of future social teachers by integration of pedagogical study of a particular region in disciplines of cycle of the professionally oriented preparation and proper theoretical and providing of these disciplines; forming of proof motivation and emotionally-valued personality relation of future social teachers to professional activity and pedagogical study of a particular region; the future social teachers of pedagogical skills of cognitive and regional-searching activity have forming.

Structural components, criteria, indexes of preparation of future social teachers and levels of their readiness is specified to professional activity by facilities of pedagogical study of a particular region.

The educational and methodological providing of integrative approach is worked out in preparation of future social teachers by facilities of pedagogical study of a particular region in disciplines of the professionally oriented cycle.

Key words: social teacher, integrative approach, preparation of future social teacher, facilities of pedagogical study of a particular region.

Підписано до друку 14.03.2012 р. Формат 60x90/16.
Ум. друк. арк. 0,9. Обл.-вид. арк. 0,9.
Тираж 100. Зам. 23.

«Видавництво “Науковий світ”»[®]
Свідоцтво ДК № 249 від 16.11.2000 р.
м. Київ, вул. Боженка, 17, оф. 414.
200-87-13, 200-87-15, 050-525-88-77
E-mail: nsvit@mail.ru