

Управління культури, національностей та релігій Івано-Франківської обласної державної адміністрації
Косівська районна рада та державна адміністрація
Яворівська сільська рада
Регіональний центр народного мистецтва «Гуцульська Гражда»
Прикарпатський національний університет ім. В. Стефаника
Косівський інститут прикладного та декоративного мистецтва
Національний природний парк «Гуцульщина»
Громадська культурологічна організація «Спадщина»

РОЗВИТОК МИСТЕЦЬКИХ ОСЕРЕДКІВ ЯК ЗАСІБ ЗБЕРЕЖЕННЯ ЕТНОКУЛЬТУРИ ГУЦУЛЬЩИНИ

*Матеріали науково-практичної конференції у рамках проведення Міжнародного мистецького форуму «Барви Карпат»
20 вересня 2019 року*



“Писаний Камінь”

Яворів
2019

УДК 39 + 745 +908

Р 64

Редакційна колегія:

В.П. Лосюк – к.с.-г.н., директор РЦНМ «Гуцульська гражда» (відповідальний редактор); В.В. Гуменюк – к.б.н., вчений біолог, краєзнавець; В.В. Корпанюк – доцент кафедри дизайну і теорії мистецтва, голова Івано-Франківського осередку Національної спілки майстрів народного мистецтва України, заслужений художник України; Н.Є. Копер – к.г.н., заступник начальника відділу рекреації НПП «Гуцульщина»; Г.М. Юрчишин – к.а., професор, директор Косівського інституту прикладного та декоративного мистецтва, заслужений архітектор України.

Р 64 Розвиток мистецьких осередків як засіб збереження етнокультури Гуцульщини: матеріали науково-практичної конференції у рамках проведення Міжнародного мистецького форуму «Барви Карпат» (с. Яворів, Косівський район, Івано-Франківська область, 20 вересня 2019 року). – Косів: ПП «Писаний камінь», 2019 – 104 с.

ISBN 978-617-7436-10-1

Збірник включає широкий спектр аспектів відродження, розвитку та популяризації гуцульської етнокультури, зокрема шляхи відродження традиційного вівчарства, розвитку ліжникарства, як промоцію народних ремесел і популяризацію екологічного та культурного туризму, як засіб збереження традиційного господарювання, розвитку народних художніх промислів в контексті збереження етнокультури Гуцульщини.

Для науковців, викладачів, учителів, студентів, учнів і всіх, хто цікавиться гуцульською етнокультурою.

Матеріали учасників конференції подаються в авторській редакції.

© РЦНМ «Гуцульська гражда»
Автори, 2019, 2019

© Видавництво
«Писаний Камінь», 2019

ISBN 978-617-7436-10-1

УДК 378.142.15

СИТНИК ОЛЕКСІЙ

*(Уманський державний педагогічний університет
імені Павла Тичини)*

ХЛЕВНЮК ОЛЬГА

(Гайворонський районний краєзнавчий музей)

ГАЙВОРОНСЬКИЙ РАЙОННИЙ КРАЄЗНАВЧИЙ МУЗЕЙ ЯК ЦЕНТР РОЗВИТКУ КРАЄЗНАВСТВА І ТУРИЗМУ

Анотація. Не зважаючи на зростання показників виїзного туризму, переважна кількість українців жодного разу не виїздили за кордон. Залишаються відкритими питання, чи є передумови для подальшого залучення місцевих ресурсів для розвитку внутрішнього туризму та які перепони при цьому виникають.

Сьогодні вітчизняні музейні установи здійснюють пошук свого місця в багатоманітному процесі українського державотворення та духовно-культурного відродження, залишаючись важливими осередками просвітництва і навчання. На регіональному рівні Гайворонський районний краєзнавчий музей визначається дієвою формою співпраці державного і приватного секторів, що сприяє формуванню музейно-туристичних форм господарювання в туристичній сфері і є рушійною силою відродження Гайворонського району.

Ключові слова: внутрішній туризм, музейні установи, духовно-культурне відродження, Гайворонський районний краєзнавчий музей, туристична сфера.

Упродовж останніх років спостерігається зростання туристської активності населення. Українці поступово відновлюють спроможність, відпочивати за кордоном та займатись розвитком вітчизняної туристичної галузі. Зростанню показників виїзного туризму прогнозовано сприяв безві-

зовий режим. Хоча, соціологічні дослідження свідчать про те, що дві третини українців жодного разу не виїздили за кордон, дещо оптимістичний вигляд має статистика міжрегіональних подорожей.

Залишаються відкритими питання, чи є передумови для подальшого залучення місцевих ресурсів для розвитку внутрішнього туризму та які перепони при цьому виникають [2].

У надзвичайно складній ситуації опинились території, які мають цікавий, але не «розкручений» туристичний матеріал. Практично у кожному населеному пункті наявні природні та історико-культурні пам'ятки, що потребують популяризації та зможуть у майбутньому приваблювати відвідувачів. На щастя, в Україні, яка завжди орієнтувалась на європейські практики, існує розгалужена система невеликих регіональних музеїв з власними чудовими колекціями. Навколо цих місцевих осередків культури необхідно створювати ексклюзивні місця, що сприятиме розвитку внутрішнього туризму. Сьогодні вітчизняні музейні установи здійснюють пошук свого місця в багатоманітному процесі українського державотворення та духовно-культурного відродження. Вони залишаються важливими осередками просвітництва і навчання, оскільки забезпечують доступ до національної культурної та природної спадщини людям різного фаху та віку. В країні розвиток музейно-краєзнавчої справи і туризму поступово спрямовується не тільки на переосмислення ролі музейно-туристичних форм в культурно-духовному відродженні українського суспільства, але й на її сучасний і перспективний розвиток [2, 3].

В основу сучасного розуміння краєзнавчого музею покладено нове бачення соціального і культурного контексту його функціонування, звернення до загальнолюдських цінностей, історико-культурної спадщини, розвитку естетичного смаку і творчої уяви.

В краєзнавчому музеї зосереджений історично устале-

ний досвід життєдіяльності конкретного регіону, збережений у пам'ятках культури і мистецтва, подіях і явищах. Особливого значення набувають краєзнавчі музеї, які створюються в периферійній місцевості і функціонують як культурно-освітні осередки. Важливо і те, що такі музеї виникають за покликом душі краєзнавців, які не тільки спрямовано вивчають рідний край, але й здатні організувати роботу зі створення музею, знайти підтримку у місцевої влади та меценатів [1, 3].

Одна із таких музейних установ знаходиться у м. Гайворон Кіровоградської області, відомому багатьма історичними та культурними пам'ятками.

В середині 50-х рр. ХХ ст., завдячуючи ентузіазму та подвижницькій роботі С. Белінського, у м. Гайворон, у клубі імені В. Воровського створено Музей залізничників. Основну частину експонатів склали фотоматеріали, за допомогою яких можна відстежити всю історію Гайворонської залізниці. Згодом справу С. Белінського продовжила Н. Долгова.

Після припинення фінансування гостро постало питання про закриття Музею залізничників. Значна частина його фондів стала основою створення Гайворонського районного краєзнавчого музею (ГРКМ), статут якого був затверджений 29.05.2005 р. До новоствореного ГРКМ жителі міста та району почали передавати різні цікаві речі (старовинні рукописи, книги, вишивки, картини, артефакти тощо). Місцеві краєзнавці долучились до відродження музею.

Сьогодні діяльність Гайворонського районного краєзнавчого музею є важливою складовою культурного життя міста та району. Працівники музею здійснюють значну краєзнавчо-пошукову роботу, популяризують досягнення місцевих митців, дбайливо зберігають і примножують експонати, які розповідають про Гайворонський край від сивої давнини до сьогодення [2].

В експозиційній залі Заслуженого майстра народної творчості України Г. Пилипишина, жителя с. Солгутове Гай-

воронського району, представлено близько 100 експонатів різної тематики: таксидермія, живопис, художні меблі і дерев'яна скульптура. Всі твори – оригінальні, за свідченнями фахівців – високого художнього рівня. Серед кращих робіт – панно «Косулі». Центральною роботою експозиції є дерев'яна багатофігурна композиція «Годинник життя», яку мистецтвознавці оцінюють як шедевр мистецтва наївного соцреалізму. Унікальною за задумом і виконанням є об'ємна дерев'яна скульптура «Філософія життя». Цю роботу автор охарактеризував словами Сократа: «Відсутність безсмертя душі було б щасливою знахідкою для безглузких, які, звісно, будуть нести відповідальність за свої земні діяння. Бо людська душа все-таки – безсмертна!» (рис.1).



а)



б)



в)

Рис.1 (а, б, в). Дерев'яна скульптура Г. Пилипишина:

а) панно «Косулі»;

б) композиція «Годинник Життя»; в) «Філософія життя»

Цікавими є картини Г. Пилипишина, які відтворюють життя простих людей, окремі історичні події Гайворонщини, краєвиди місцевості, де побував автор тощо (рис. 2).



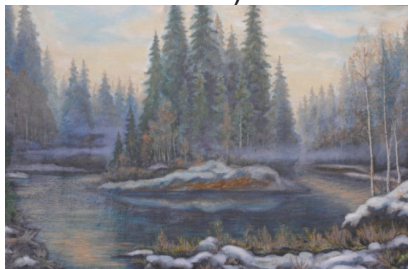
а)



б)



в)



г)

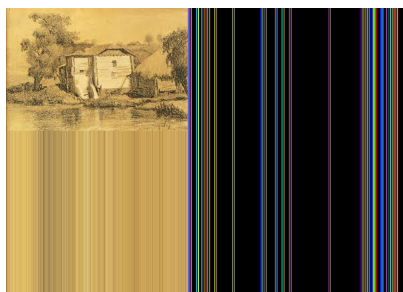
Рис. 2 (а, б, в, г). Картини Г. Пилипишина: а) «Острів Залізний»

(авторське відтворення місцевості, де розвивалось залізорудне виробництво, нині затоплене водами Гайворонського водосховища); б) «Очікування потягу (початок ХХ ст.)»; в, г) сибірські краєвиди.

Унікальною за наповненістю є художньо-меморіальна зала М. Жидельова – професійного художника-графіка, випускника Сімферопольського художнього училища імені М. Самокиша та Московського державного художнього інституту імені В. Сурикова, уродженця Іванівської обл. (Росія),

згодом – жителя і почесного громадянина м. Гайворон. В залі експонується 80 робіт: 39 робіт написаних олією, 14 – акварелями, 27 робіт займає графіка (офорти, літографія, ліногравюра) (рис. 3). Найціннішими, на думку фахівців, є офорти.

З 2003 р., на вшанування пам'яті М. Жидельова, проводиться щорічний конкурс образотворчого мистецтва серед дітей та молоді, чії конкурсні роботи зберігаються в художньо-меморіальній залі художника.



а)



б)



в)

Рис. 3 (а, б, в). Роботи М. Жидельова:
а) «Закарпатський мотив»; б) «Натюрморт»; в)
«Старий млин»

Невід'ємною складовою експозиції музею є роботи самодіяльних художників, зокрема Н. Шевчук, виконаних в стилі народного малярства, М. Яровенка та ін. На їх картинах зображено краєвиди Гайворонщини, деякі з них висвітлюють шевченківську тематику, а на багатьох – натюрморти з квітів.

Етнографічний відділ музею представляє колорит українського житла – хати кін. ХІХ-поч. ХХ ст. Найцікавішими предметами експозиції є діючий ткацький верстат (кін. ХІХ ст.), вишивані рушники, сорочки, старовинний сільськогосподарський інвентар, діюча гармоніка тощо. Оригінальною є й карта України, на якій зображено орнаменти, притаманні різним регіонам нашої держави.

Також в районному музеї діє постійна фотовиставка Заслуженого фотохудожника України В. Земнорія «І край наш чудовий, і люди прекрасні!». На світлинах зображено видатних людей, прекрасні краєвиди, знакові події Гайворонщини.

Все, перераховане, слугує прекрасною базою для естетичного виховання громади, а особливо, молоді та підлітків, сприяє популяризації самодіяльного образотворчого і декоративно-ужиткового мистецтва, відродженню і збереженню національно-культурної спадщини.

Разом з тим, в Гайворонському районному краєзнавчому музеї триває переоформлення історичного відділу. Створено розділ «Найдавніше минуле нашого краю», в якому представлено археологічні матеріали трипільських та черняхівських поселень, експонуються світлини артефактів інших давніх культур, які зустрічаються на території Гайворонського району. Переоформлено розділ «Друга світова війна на території Гайворонщини», в якому висвітлені події окупації, руху опору та визволення району. Ключовими

є оригінальні документи, світлини, атрибути радянських та німецьких солдатів тих часів.

У музеї регулярно проводяться літературні читання з нагоди знаменних дат поетів, письменників-земляків, під час яких можна ознайомитися із творчим доробком місцевих авторів. Постійно діють різнопланові тимчасові виставки.

Працівники музею, використовуючи наявні ресурси, регулярно проводять тематичні та оглядові екскурсії для відвідувачів різних категорій. З метою поглибленого вивчення географії та історії Гайворонського району, розробки та обґрунтування туристичних маршрутів залучаються фахівці закладів вищої освіти, зокрема УДПУ імені Павла Тичини.

Для поширення інформації про можливості фондів ГРKM в музейну практику впроваджуються новітні технології тощо.

Практичний досвід переконує, що без участі музейно-краєзнавчих форм діяльності досить складно створювати національно орієнтований туристичний продукт [3]. Музейно-туристична справа у периферійних регіонах, яким є Гайворонський район Кіровоградської області, повинна бути спрямована, в першу чергу, на культурно-духовний розвиток регіонального соціуму та його території. На зміну пасивному відображенню дійсності повинен приходити активний вплив на неї. Сьогодні з розвитком музеєзнавчої діяльності постає питання створення системи виховної роботи з дітьми та дорослими, у якій повинні використовуватись можливості різного типу краєзнавчих музейних експозицій. Саме у музейній діяльності може бути найбільш комплексно і наочно розкритий історично усталений «краєзнавчий образ» рідного краю та визначені напрями його гармонізації.

Список використаної літератури

1. Бабкова С. В. Освітня стратегія розвитку регіонального туризму / С. В. Бабкова, В. В. Обозний // Управління освітою – № 9. – 2018. – С.24-33.

2. Гайворон на п'єдесталі: довідник-путівник / уклад.: Ситник О. І., Полухіна О. Л., Баранюк О. М., Хлевнюк О. Я. – Вінниця : ТОВ «ТВОРИ», 2019, – 80 с.

3. Обозний В. В. Краєзнавчий музей як організаційно-методичний центр шкільного краєзнавства і туризму / В. В. Обозний // Матеріали V Міжнародної науково-практичної конференції «Теоретичні і прикладні напрямки розвитку туризму та рекреації в регіонах України» // Збірник наукових праць. – Кропивницький. – ЛА НАУ, 2019. – С. 352-361.

4. Ситник О. І. Туризм як перспектива розвитку Гайворонського старопромислового району / О. І. Ситник, О. Я. Хлевнюк // Матеріали V Міжнародної науково-практичної конференції «Теоретичні і прикладні напрямки розвитку туризму та рекреації в регіонах України» // Збірник наукових праць. – Кропивницький. – ЛА НАУ, 2019. – С. 393-407.

Anotation. *Despite the increase in outbound tourism, the vast majority of Ukrainians have never traveled abroad. The questions remain as to whether there are prerequisites for further involvement of local resources for the development of inland tourism, and what obstacles there are.*

Today, national museum institutions are searching for their place in the multifaceted process of Ukrainian state building and spiritual and cultural revival, while remaining important centers of enlightenment and study. At the regional level, the Gayvoron district local museum is determined by the effective form of cooperation between the public and private sectors, which contributes to the formation of museum-tourist forms of tourism management and is the driving force behind the revival of the Gayvoron District.

Keywords: *domestic tourism, museums, spiritual and cultural revival, Gayvoron Regional Museum of Local History, tourist sphere.*

**СЕКЦІЯ «ПОПУЛЯРИЗАЦІЯ ЕКОЛОГІЧНОГО
ТА КУЛЬТУРНОГО ТУРИЗМУ»**

Антипюк Олена, Качаровський Роман, Чир Надія, Карпюк Зоя, Єрко Ірина НАРОДНІ ХУДОЖНІ ПРОМИСЛИ ПОЛІССЯ ЯК ЕЛЕМЕНТ ЕТНОТУРИЗМУ (НА ПРИКЛАДІ ОТГ ВОЛИНСЬКОЇ ОБЛАСТІ).....	50
Божук Тетяна, Гнилко Олег, Богданова Мілена ВЕРХНЄ СИНЬОВИДНЕ – ОДИН ІЗ ЦЕНТРІВ ТУРИЗМУ І РЕКРЕАЦІЇ У ЛЬВІВСЬКІЙ ОБЛАСТІ.....	58
Горин Ірина СУСПІЛЬНО-ГЕОГРАФІЧНЕ ДОСЛІДЖЕННЯ ЕКОТУРИЗМУ У ЛЬВІВСЬКІЙ ОБЛАСТІ.....	63
Гостюк Зоряна ЛАНДШАФТНО-РЕКРЕАЦІЙНІ РЕСУРСИ С. ЯВОРІВ (ПОКУТСЬКІ КАРПАТИ)	68
Качаровський Роман, Чир Надія, Єрко Ірина, Карпюк Зоя, Антипюк Олена ШКІЛЬНІ МУЗЕЇ ОБ'ЄДНАНИХ ТЕРИТОРІАЛЬНИХ ГРОМАД ВОЛИНСЬКОЇ ОБЛАСТІ ЯК ОБ'ЄКТИ ПІЗНАВАЛЬНОГО ТУРИЗМУ	74
Ситник Олексій, Хлевнюк Ольга ГАЙВОРОНСЬКИЙ РАЙОННИЙ КРАЄЗНАВЧИЙ МУЗЕЙ ЯК ЦЕНТР РОЗВИТКУ КРАЄЗНАВСТВА І ТУРИЗМУ	80
Чир Надія, Антипюк Олена, Качаровський Роман, Карпюк Зоя, Єрко Ірина ІСТОРИКО-КУЛЬТУРНА СПАДЩИНА ПРИКОРДОННИХ ОТГ ВОЛИНСЬКОЇ ОБЛАСТІ	89

Науково-популярне видання

РОЗВИТОК МИСТЕЦЬКИХ ОСЕРЕДКІВ ЯК ЗАСІБ ЗБЕРЕЖЕННЯ ЕТНОКУЛЬТУРИ ГУЦУЛЬЩИНИ

Матеріали науково-практичної конференції
у рамках проведення Міжнародного мистецького форуму «Барви Карпат»
20 вересня 2019 року



“Писаний Камінь”

Яворів
2019

Відповідальний редактор: Василь Лосюк
Компютерна верстка: Віталій Стефурак
Дизайн обкладинки: Йосип Приймак

Видруковано в ПП “Писаний Камінь”
Свідоцтво Держ. реєстру: серія ІФ, № 5083
Івано-Франківська обл., м. Косів,
вул. Незалежності, 28.
Тел: 067 342 07 47
E-mail: Evrika-pk@ukr.net

Підписано до друку 24.12.19. Формат 60x84\16. Папір офсетний.
Друк офсетний. Умов. друк. арк. 6,05. Обл.-вид. арк. 3,74.
Тираж 500 прим. Замовне 521.