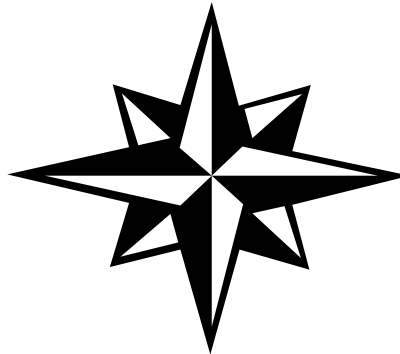




*Теоретичні і прикладні напрямки
розвитку туризму та рекреації
в регіонах України*



*Матеріали
IV міжнародної науково-практичної
конференції*

5-6 квітня 2018 року

Міністерство освіти і науки України
Кіровоградська обласна державна адміністрація
Льотна академія Національного авіаційного університету
Український державний центр туризму і краєзнавства учнівської
молоді
Федерація спортивного туризму України

Теоретичні і прикладні напрямки розвитку туризму та рекреації в регіонах України

Матеріали
IV міжнародної науково-практичної конференції

5-6 квітня 2018 року

Кропивницький – 2018

УДК 379.85

*Друкується згідно з рішенням Вченої ради Львівської академії
Національного авіаційного університету
(протокол № 2 від 03 березня 2018 року)*

Головний редактор:

Неділько С.М. – доктор технічних наук, професор, начальник Львівської академії Національного авіаційного університету

Редакційна колегія:

Любіцева О.А. – доктор географічних наук, професор

Топольний Ф.П. – доктор біологічних наук, професор

Ковальський В.С. – доктор економічних наук, професор

Колотуха О.В. – доктор географічних наук, доцент

Чумак О.О. – доктор юридичних наук

Залевський А.В. – кандидат технічних наук, доцент

Лещенко Г.П. – кандидат географічних наук, професор

Наровлянський О.Д. – кандидат педагогічних наук

Матеріали IV Міжнародної науково-практичної конференції «Теоретичні і прикладні напрямки розвитку туризму та рекреації в регіонах України» // Збірник наукових праць. – Кропивницький. – ЛА НАУ, 2018. – 386 с.

У матеріалах конференції розглядаються економічні проблеми туризму, менеджмент та маркетинг в туризмі, питання щодо географічних аспектів туризму та рекреації, теоретичні, методичні та організаційні основи спортивного туризму та активної рекреації, психолого-педагогічні та правові аспекти туризму та рекреації, підготовка фахівців з туризму, екологічні аспекти туризму та рекреації, наукові засади краєзнавчого туризму

©Львівська академія НАУ, 2018

Наровлянський Олександр. Туризм та краєзнавство в працях українських педагогів кінця XIX – початку XX століття	269
Чорногор Наталія, Зеленський Сергій. Сутнісна характеристика дефініції «конфліктологічна культура»	274
Копилець Євгеній. Роль Полтавського обласного центру туризму і краєзнавства учнівської молоді у регіональному програмовому забезпеченні туристсько-краєзнавчого напрямку позашкільної освіти	280
Баранов Віталій. Виникнення та формування категорії «освітній туризм»	290

СЕКЦІЯ 5. Екологічні аспекти туризму та рекреації

Топольний Федір, Гелевера Ольга. Клімат як унікальний рекреаційний ресурс нашого краю	297
Шестопалова Ірина. Сучасний стан розвитку екологічного краєзнавства у закладах освіти Харківщини	303
Бондар Юлія, Легінькова Ніна. Екологічний авіатуризм як різновид Екотуризму	313
Вовк Валентин, Тимончук Катерина. Просторова оцінка забруднення води природних джерел для рекреаційно-туристичних потреб на території Національного природного парку «Бузький Гард»	320

СЕКЦІЯ 6. Краєзнавчий туризм

Редіна Валентина, Редін Володимир. Розвиток дитячого туристсько-краєзнавчого руху на Харківщині	328
Кривенкова Руслана, Затилюк Юрій. Проблеми охорони об'єктів культурної спадщини на території України	333
Грицюта Валентина, Редіна Ольга. Екскурсії – невід'ємна складова туристсько-краєзнавчої роботи з учнями	342
Валюлик Маріана. Туристические возможности Гродненской области Республики Беларусь	349
Євтушенко Олена. Краєзнавчий туризм Білопільщини	356
Каргополова Оксана, Загривенко Наталія. Туристськими шляхами Кіровоградщини	361
Ситник Олексій, Хлевнюк Ольга, Ніколаєвський Вячеслав. Об'єкти геотуризму Гайворонського району Кіровоградської області як чинник привабливості території	369
Відомості про авторів	380

Об'єкти геотуризму Гайворонського району Кіровоградської області як чинник привабливості території

Геотуризм ґрунтується на вивченні геологічних (геоморфологічних) об'єктів і процесів, а також отриманні від контакту з ними естетичних вражень. Гайворонський район Кіровоградської області є унікальним краєм для розвитку геотуризму. Особливості його геологічної будови та історії розвитку дають можливість у повній мірі спостерігати та вивчати різноманітні геологічні та геоморфологічні об'єкти. Цікавих об'єктів для розвитку геотуризму на Гайворонщині близько десяти, серед яких найбільш відомі кар'єри Заваллівського родовища графіту, Сальківського родовища чарнокіту та Гайворонського родовища граніту, гідрологічні споруди, дороги тощо.

Ключові слова: *геотуризм, геологічні та геоморфологічні об'єкти, родовища, кар'єри, гідрологічні споруди, дороги.*

Ситник А., Хлевнюк О., Николаевский В. Объекты геотуризма Гайворонского района Кировоградской области как фактор привлекательности. *Развитие геотуризма основано на изучении геологических (геоморфологических) объектов и процессов, а также получения от контакта с ними эстетических впечатлений. Гайворонский район Кировоградской области является уникальной территорией для развития геотуризма. Особенности его геологического строения, а также исторического развития, дают возможность наблюдать и изучать различные геологические и геоморфологические объекты. Для развития геотуризма в Гайворонском районе насчитывается около десяти интересных объектов, среди которых наиболее известные карьеры Завалевского месторождения графита, Сальковского месторождения чарнокита, Гайворонского месторождения гранита, гидрологические сооружения, дороги и др.*

Ключевые слова: *геотуризм, геологические и геоморфологические объекты, месторождения, карьеры, гидрологические сооружения, дороги.*

Sytnyk O., Khlevniuk O., Nikolaesky V. Objects of geotourism in the Gayvoron district of the Kirovograd region as a factor of territorial attractiveness. *Geotourism is based on the study of geological (geomorphological) objects and processes, as well as the obtaining of aesthetic impressions from contact with them. The Gaivoron district of the Kirovograd region is a unique landmark for the development of geotourism. The features of its geological structure and history of development make it possible to fully observe and study various geological and geomorphological objects.*

There are about ten interesting objects for the development of geotourism in Gaivoron region. There is well-known quarry of Zavalia deposit of graphite, Salkovo deposit of charnockite and Gaivoron deposits of granite, hydrological structures, roads etc.

Key words: *geotourism, geological and geomorphological objects, deposits, quarries, hydro-constructions, roads.*

Актуальність теми. Сталий розвиток вимагає чіткого підходу до використання ресурсів. Щоб пристосовуватися до цього нового складного світу, який змінюється безпрецедентно швидко, кожному з нас потрібно постійно вчитися – жити за принципами «навчання упродовж життя» (life-long learning). Однією з найпростіших, найприємніших і найдоступніших для будь-яких людей форм такого навчання є подорожі, пізнавальний туризм [2].

Характерною тенденцією останнього часу в туризмі є орієнтація на природні атракції, що стають основою для створення маршрутів геотуризму, який Ю. Зінько та О. Шевчук вважають формою туристичних занять, що базується на геологічних та геоморфологічних об'єктах [8]. Водночас автори відзначають ряд наукових і практичних проблем щодо оцінки та використання природоохоронних геотуристичних об'єктів як туристичних атракцій [1].

Геотуризм ґрунтується на вивченні геологічних (геоморфологічних) об'єктів і процесів, а також отриманні від контакту з ними естетичних вражень. В Україні геотуризм, який за своєю суттю і за визначенням відноситься до екологічного, сталого туризму, досі є нішевою, немасовою формою туризму [2]. Він дозволяє місцевим жителям краще зрозуміти унікальність свого місця проживання, дає знання про природну спадщину своєї місцевості, виховує в них необхідність її збереження та захисту. Це зміцнює економічний добробут місцевих громад і покращує їх якість життя у довготривалій перспективі. Лише у співпраці місцевих громад з природоохоронними та науковими установами відповідного профілю, освітніми закладами та об'єктами соціальної інфраструктури можна очікувати успішного функціонування геотуризму на окремій території.

Метою публікації стало дослідження можливостей Гайворонського району Кіровоградської області щодо використання наявних об'єктів геотуризму

Результати досліджень. Гайворонський район Кіровоградської області є унікальним краєм для розвитку геотуризму. Територія з точки зору, геологічної будови розташована у південно-західній частині Українського щита Східно-Європейської платформи, в межах південної частини Західно-Придніпровської денудаційної височини, віднесеного згідно схеми фізико-географічного районування України до Середньобузької височинної фізико-географічної області. Особливості геологічної будови та історії розвитку зумовили різкі відмінності у ландшафтах Гайворонського району та його окремих частин, на обмеженій території зустрічаються різні природні та антропогенні комплекси, що дає можливість у повній мірі спостерігати та

вивчати різноманітні геологічні та геоморфологічні об'єкти. Цікавих для розвитку геотуризму об'єктів на Гайворонщині нараховується до 10, серед яких найбільш відомі кар'єри Заваллівського родовища графіту, Сальківського родовища чарнокіту, Гайворонського родовища граніту, Вікнинського родовища коалінів тощо. Фахівцями Гайворонського районного краєзнавчого музею спільно з викладачами кафедри географії та методики її навчання УДПУ імені Павла Тичини із залученням фахівців-геологів розроблені і продовжують розроблятися спеціалізовані туристичні маршрути до цих та інших об'єктів, які розміщені в межах адміністративного району та на прилеглих територіях.

Територію Гайворонського району можна віднести до території давнього освоєння, про що свідчать виявлені археологічні знахідки, хоча деякі затоплені зараз водами Гайворонського водосховища (рис.1).

За попередніми дослідженнями [5, 6, 7] цю територію було визначено, якій притаманні риси старопромислових районів і зазнала потужних антропогенних змін, що виявляється у наявності на обмеженій території великих кар'єрів, відвалів пустої породи, дорожних об'єктів, гідротехнічних споруд, житлових і технологічних будівель тощо.

Під час розробки туристичних маршрутів особлива увага звертається на антропогенні форми рельєфу, пов'язані: з будівництвом автомобільних доріг і залізниць; об'єктами гірничо-видобувної промисловості; гідроенергетикою тощо.



Рис. 1. Картина П.Г. Пилипишина «Острів Залізний»
(авторське відтворення місцевості, де розвивалось залізорудне виробництво,
нині затоплене водами Гайворонського водосховища)

Гайворонський спеціалізований гранітний кар'єр. Розвитку спецкар'єру сприяло Гайворонське родовище мігматитів. В 30-рр. ХХ-го ст. бурхлива індустріалізація України вимагала будівельних матеріалів, зокрема, матеріалів із каменю [9]. Погляди геологів, промисловців спрямовувались, насамперед, до тих ділянок, де кристалічні породи виходили на земну поверхню. Такий масив свого часу був відкритий на лівому березі Південного Бугу поблизу впадання в нього невеликої р. Ташлик у межах сучасного м. Гайворон.

Згодом, із видобутком каменю, перед геологами постало завдання прирошувати запаси корисної копалини і поблизу родовища було проведено чотири дорозвідки. Обраховані запаси каменю в межах проектного контуру склали 9 млн. м³.

З 1938 р. почався відлік кар'єру як гірничого підприємства з видобутку та переробки каменю відкритим способом. У перші роки становлення підприємства, а по суті, до початку Другої світової війни, домінувала виключно важка ручна праця бутоломів з використанням ломів, молотів, гемерів, кирок, лопат (рис. 2 а).

Для порівняння: обсяг продукції за 1938-1941 рр. спецкар'єр зараз виробляє за 10 днів без застосування ручної праці. Від початку роботи кар'єру (зараз експлуатується дві дільниці) докорінно змінились красвиди, умови праці, побуту, іншими стали критерії життя. На 140 м по вертикалі опустився видобувний горизонт. Відкриті гірничі розробки змінили рельєф місцевості. Розширення кар'єру відбувається за рахунок орних земель. Ділянки з відвалами порід, які не вкриті рослинністю, не завжди приваблюють [9].

Кар'єр, як виробнича одиниця, існує майже 80 років, тож десятиліттями доводиться миритися із штучно створеними ландшафтами (рис. 2 б, в, г). Щоб пом'якшити вплив виробництва на довкілля, здійснюються рекультивацийні роботи, які розпочались в спецкар'єрі у 70-рр. ХХ ст. Розкритими породами до рівня прилеглих територій заповнювали балки, що знаходились поряд з родовищем. На сплановану поверхню наносився чорнозем товщиною до 0,6 м і лише упродовж 1974-1998 рр. було рекультивовано і передано в сільське господарство майже 18 га, з них 14 га під ріллю, 2,5 га – під пасовища і 1,5 га – під лісонасадження. Для цього було використано майже 100 тис. м³ родючого шару ґрунту. Таким чином, яри, вибалки, раніше не придатні для використання в сільському господарстві, стали використовуватись для посадки лісових насаджень, вирощування багаторічних трав, зернових культур [9].

В межах Гайворонського району експлуатується найбільше в Європі *Заваллівське родовище графіту*, сформувався кар'єрно-відвальный тип ландшафту, який є невід'ємним компонентом в структурі гірничо-промислових комплексів всієї Правобережної України. Загалом, за понад 80-річну історію освоєння графітового родовища, сформувались кар'єрно-

відвальні комплекси, які знаходяться на різних стадіях розвитку. Менша частина з них рекультивована, але більшість відноситься до категорій саморекультивованих. Окремі з них можуть бути віднесені до розряду окультурених, вони тривалий час використовуються для рекреації, як пасовища та сінокоси.

Перше обстеження покладів графітовмісних порід в районі Побужжя було проведене у 1921-1924 рр., а з 1937 р. розпочала свою роботу шахта з видобутку графітової руди, прокладалися під'їзні шляхи, підземні комунікації, будувалися виробничі та житлові будівлі [7] (рис. 3 а, б).



а)



б)



в)



г)

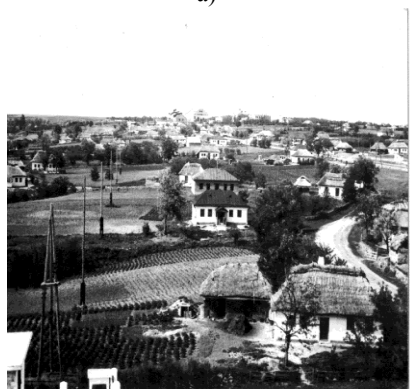
Рис.2. Гайворонський спеціалізований кар'єр: а) пам'ятник робітникам-бутоломам; б) затоплена відпрацьована ділянка кар'єру (видно шари осадових порід і кора вивітрювання) в) відкриті розробки; г) студенти УДПУ імені Павла Тичини на екскурсії



а)



б)



в)



г)

Рис. 3. Заваллівський графітовий кар'єр: а) шахта з видобутку графітової руди; б) розробка графітової руди відкритим способом на південь від с. Завалля, р. Південний Буг; в, г) виробничі та житлові будівлі (фото 1942 р.) (за Кромпфюль)

На сьогодні площа Заваллівського графітового родовища становить близько 50 км². Кар'єр має глибину 170 м, довжину до 2 км, поблизу нього знаходиться відвал пустих порід висотою 75 м. Одним із природних чинників, що ускладнює роботу кар'єру є зсуви, які виникали й виникають на відвалі та бортах дічного кар'єру. У зсувах бере участь вся поверхня пухких порід. Загальна довжина зони зсувів складає близько 1 км (рис. 4 а, б).

З будівництвом гідротехнічних споруд також тісно пов'язані своєрідні форми рельєфу. Зокрема, гідроелектростанції (ГЕС), складні ландшафтно-інженерні системи, які не лише перетворюють енергію води річища або водосховища в електроенергію, але суттєво змінюють ландшафтну структуру

долини в межах зони впливу свого функціонування. З погляду антропогенного ландшафтознавства ГЕС розглядається як блокова система активних інженерних споруд («гребля- будівля ГЕС» або «гребля- дериваційний канал-будівля ГЕС») і геокомпонентів ландшафту [4]. Загалом, на р. Південний Буг у межах Гайворонського району функціонують 2 гідроелектростанції – *Гайворонська, Березівська (Савранська)*, які відносяться до руслових ГЕС гребельного типу, а за принципом регулювання рівня води, відповідно до водозливної та переливної. Унаслідок будівництва гребель ГЕС сформувались нові урочища нижніх б'єфів водосховищ, палеоландшафтною основою для яких є центральне річище або пороги. Залежно від режиму роботи ГЕС, її параметрів, типу греблі ці урочища набули різних характеристик, які постійно змінюються. Зокрема, у результаті будівництва Гайворонської ГЕС утворилось водосховище площею 496 га та корисним об'ємом 9,3 млн. м³ (рис. 6 а, б).

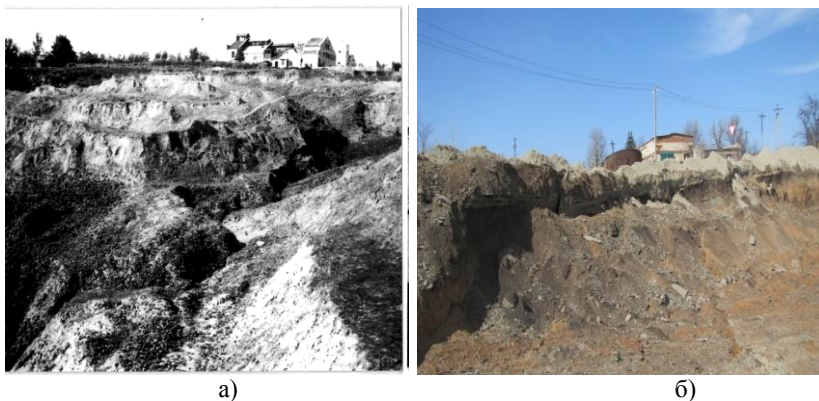


Рис. 4. Зсуви на стінках кар'єру: а) світлина 1942 р. (за Кромпфюль); б) світлина 2013 р.

Унікальними гідротехнічними спорудами на р. Південний Буг у межах Гайворонського району є млини у селах Соломія та Сальково (рис. 7 в, г).

До сучасних видів господарської діяльності, що спричиняє утворення форм антропогенного рельєфу, належить будівництво комунікацій, які формують рельєф смуг автомобільних і залізничних шляхів з виїмками, насипами, тунелями тощо. У межах Гайворонського району, свого часу була прокладена досить густа мережа залізничних та автомобільних шляхів, що тісно пов'язано з розвитком гірничодобувної промисловості, сільського господарства, гідроенергетики, яка вдосконалювалась, змінювалась упродовж всієї історії освоєння території. Цікавою для вивчення і одночасно використання є *Гайворонська вузькоколіїка*, яка є невід'ємною складовою об'єктів геотуризму (рис. 8 а, б).



а)



б)



в)



г)



д)



е)

Рис. 5. Заваллівський графітовий кар'єр: а) відвал пустої породи; б) затоплена відпрацьована ділянка; в) шламопровід, прокладений від збагачувальної фабрики до шламосховища; г) панорама з верхньої точки відвалу пустих порід, вдалині – шламосховище; д,е) екскурсію кар'єром для студентів УДПУ імені Павла Тичини проводить геолог ТОВ «Заваллівський графітовий комбінат» Ніколаєвський В.П.



а)



б)

Рис. 6 (а, б). Кар'єр Вікнинського родовища каолінів



а)



б)



в)



г)

Рис.7 Гідротехнічні споруди Гайворонського району: а) Березівська (Савранська) ГЕС; б) Гайворонська ГЕС; в,г) водяний млин у с.Соломія

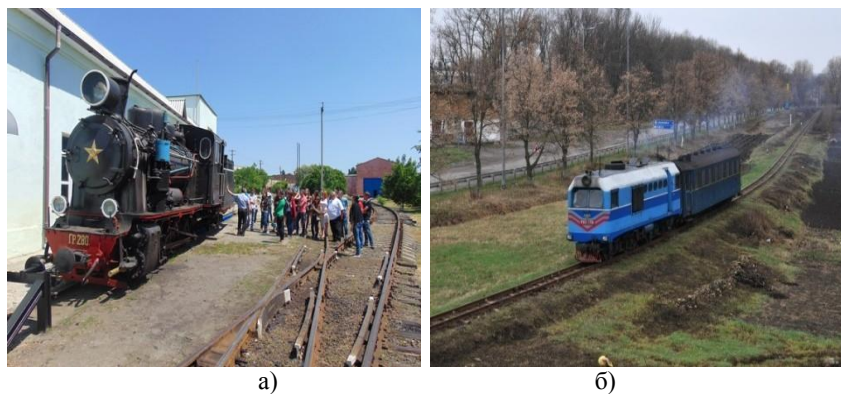


Рис. 8. Гайворонська вузькоколійка: а) унікальний діючий паровоз ГР-280; б) тепловоз ТУ2, за допомогою якого здійснюють пасажирські перевезення

Висновки. Важливим завданням популяризації геотуристичних об'єктів є включення їх до маршрутів міжнародного туризму. Щодо Гайворонського району Кіровоградської області, то упродовж останніх років розвитку туризму приділяється значна увага, але не стосовно геотуристичних атракцій. Екскурсії геологічними та геоморфологічними об'єктами проводяться переважно для фахівців, студентів геологічних та географічних спеціальностей.

Гайворонщина, на нашу думку, досить приваблива для організації геотуристичних екскурсій. Вони будуть змістовними, насиченими достатньою кількістю цікавого і різнопланового матеріалу. Можна одночасно вивчити історію краю та його сьогодення. А розвинена інфраструктура (наявність готелів, закладів громадського харчування, зручне транспортне сполучення) є вагомим чинником розвитку туризму в регіоні.

Список використаних джерел:

1. Бучко Ж.І. Об'єкти геотуризму Чернівецької області у транскордонних маршрутах Буковиною / Ж.І. Бучко // Матеріали II міжнародної науково-практичної конференції «Геотуризм: практика і освід» (5-7 травня 2016, Львів). – Львів: НВФ «Карти і Атласи», 2016. – 168 с., С.46-48.
2. Геотуризм: практика і досвід // Матеріали II міжнародної науково-практичної конференції (5-7 травня 2016, Львів). – Львів: НВФ «Карти і Атласи», 2016. – 168 с.
3. Денисик Г.І. Промислові ландшафти регіону видобутку уранових руд в Україні : монографія / Г.І. Денисик, І.П. Козинська. – Умань: Видавничо-поліграфічний центр «Візаві», 2015. – 285 с
4. Денисик Г. І. Антропогенні ландшафти річища та заплави Південного Бугу : монографія / Г. І. Денисик, О. Д. Лаврик. – Вінниця : ПП «ГД

- «Едельвейс і К», 2012. – 210 с. – (Серія «Антропогенні ландшафти Правобережної України»)
5. Дериземля Н.О. Виділення гірничопромислового геоекотону Заваллівської ландшафтно-техногенної системи в межах міжзонального геоекотону «лісостеп-степ» Правобережної України / Н.О. Дериземля, О.І. Ситник // *Матеріали VII Всеукраїнської студентської наукової конференції «Сучасні проблеми природничих наук», проведеної 21-22 березня 2012 р.* – Ніжин: «Наука сервіс», 2012. –111 с.
 6. Дериземля Н.О. Техногенні ландшафти Кіровоградщини та їх вплив на природне середовище (на прикладі Заваллівського графітового комбінату) / Н.О. Дериземля, О.І. Ситник // *Уманський державний педагогічний університет. Наукові записки УДПУ.* – К.: *Наук. світ*, 2011. –Вип. 14. –165 с.
 7. *Завалля: від минулого до сьогодення : посібник / уклад. Ситник О.І., Дериземля Н.О.* – Умань: *Видавничо-поліграфічний центр «Візаві»*, 2013. – 52 с.
 8. Зінько Ю. Природоохоронні геоморфологічні об'єкти у структурі геотуризму західної України / Ю Зінько, О., Шевчук. – *Вісник Львівського ун-ту. Серія геогр.* Вип. 35, 2008. – С. 94-104.
 9. Янголенко В.В. Камінь і люди. Нариси з історії гірничого підприємства (До 70-річчя з часу заснування Гайворонського спеціалізованого кар'єру) / В.В. Янголенко – Вінниця, 2008. –180 с.

Теоретичні і прикладні напрямки розвитку туризму та рекреації в регіонах України

Збірник наукових праць

Зважаючи на свободу наукової творчості, редколегія бере до друк статті тих авторів, думки яких не в усьому поділяє.

Відповідальність за грамотність, автентичність цитат, правильність фактів та посилань, достовірність матеріалів несуть автори публікацій.

Передрук та відтворення опублікованих статей будь-яким способом дозволяється лише при посиланні на матеріали конференції «Теоретичні і прикладні напрямки розвитку туризму та рекреації в регіонах України».

Адреса оргкомітету: 25000, м. Кропивницький, вул. Добровольського 1, Льотна академія Національного авіаційного університету, факультет менеджменту

E-mail: okolotuh@ukr.net

Відповідальний за випуск: *О.В. Колотуха*