

МІНІСТЕРСТВО ОСВІТИ І НАУКИ УКРАЇНИ
Уманський державний педагогічний університет імені Павла Тичини

**ЖІНКИ В ІСТОРІЇ ПРОФЕСІЙНОЇ СОЦІАЛЬНОЇ РОБОТИ:
ВІД ХІХ СТОЛІТТЯ – ДО СЬОГОДЕННЯ**

Колективна монографія

Умань
Видавець «Сочінський М. М.»
2020

УДК 364-43-055.2"18/20"(02)

Ж72

*Рекомендовано до друку Вченою радою
Уманського державного педагогічного університету імені Павла Тичини
(протокол засідання Вченої ради № 15 від 26 червня 2020 р.)*

Рецензенти:

Пустовіт Г. П., доктор педагогічних наук, професор, професор кафедри природничо-математичної освіти Рівненського обласного інституту післядипломної педагогічної освіти;

Сейко Н. А., доктор педагогічних наук, професор кафедри соціальних технологій Житомирського державного університету імені Івана Франка;

Кулик М. О. – голова Міжнародно благодійного фонду «Небайдужі», гендерна експертка.

Колектив авторів:

І. Албул, О. Балдинюк, Г. Бондаренко, А. Войтовська, В. Герасименко, І. Гончар, В. Григоренко, В. Ісаченко, В. Какадій, А. Калюженко, І. Карпич, І. Коваль, Н. Коляда, Т. Кочубей, А. Кравченко, О. Кравченко, Н. Левченко, О. Матрос, М. Міщенко, І. Молоченко, Ю. Песоцька, І. Пеша, Ю. Підвальна, О. Поліщук, А. Савельєва, Т. Семигіна, М. Скочко, С. Цихоня, К. Чупіна, Н. Шевченко, О. Шевчук.

Ж72 **Жінки в історії професійної соціальної роботи: від XIX століття – до сьогодення** : колект. моногр. / Т. В. Семигіна, Н. М. Коляда, О. О. Кравченко, Т. Д. Кочубей та ін. – Умань : Видавець «Сочинський М. М.», 2020. – 316 с.

ISBN 978-966-304-357-9

Колективна монографія „Жінки в історії професійної соціальної роботи: від XIX століття – до сьогодення” висвітлює еволюцію жіночої репрезентації в історії інституалізації соціальної роботи як професійного виду діяльності в країнах Західної Європи та США, а також вивчення та узагальнення досвіду видатних жінок, які зробили значний внесок у цій сфері, здійснюючи перші спроби теоретичних підходів до соціальної роботи та ініціюючи відповідні практики в Україні.

Колективна монографія буде корисною для студентів, викладачів, педагогічних працівників, соціальних педагогів, соціальних працівників, практичних психологів.

УДК 364-43-055.2"18/20"(02)

ISBN 978-966-304-357-9

©Уманський державний педагогічний університет імені Павла Тичини, 2020

ЗМІСТ

Передмова	5
Розділ 1 РОЛЬ ЖІНКИ В ІСТОРІЇ ІНСТИТУАЛІЗАЦІЇ СОЦІАЛЬНОЇ РОБОТИ ЯК ПРОФЕСІЙНОГО ВИДУ ДІЯЛЬНОСТІ ЗА РУБЕЖЕМ (від початку XIX століття і до сьогодення)	13
Єлизавета Фрай	13
Берта фон Зутнер	22
Джейн Адамс	29
Мері Річмонд	49
Ольга Кайданова	59
Алісе Соломон	65
Олександра Коллонтай	68
Карен Хорні	88
Хелен Перлман	97
Сімона де Бовуар	106
Ірена Сендлер	114
Лена Домінеллі	122
Малала Юсуфзай	135
Розділ 2. ДІЯЛЬНІСТЬ МАЙДАНЧИКІВ З ОРГАНІЗАЦІЇ ВИХОВАННЯ ДІТЕЙ ДОШКІЛЬНОГО ВІКУ У КОНТЕКСТІ РОЗШИРЕННЯ МОЖЛИВОСТЕЙ ЗАЛУЧЕННЯ ЖІНОК ДО ПРОДУКТИВНОЇ ПРАЦІ У СФЕРІ ВИРОБНИЦТВА У ПЕРІОД КІНЦЯ XIX – ПОЧАТКУ XX СТ. НА ТЕРИТОРІЇ УКРАЇНИ	143
Розділ 3. ВІРНІ ДОЧКИ ВІТЧИЗНИ: УКРАЇНСЬКІ ЖІНКИ ТА ДІВЧАТА В ГОРНИЛІ ДРУГОЇ СВІТОВОЇ ВІЙНИ	170
Людмила Павличенко	183
Розділ 4. ПЕРШІ СПРОБИ ТЕОРЕТИЧНИХ ПІДХОДІВ ДО СОЦІАЛЬНОЇ РОБОТИ ТА ІННОВАЦІЙНІ ПРАКТИКИ ЖІНОК УКРАЇНИ (кінець XX – початок XXI століття)	189
Валентина Довженко	189

дорогу жінкам, опублікувавши кілька книг та спільно вигравши Нобелівську премію миру в 1931 році зі Старр.

Джейн Аддамс брала участь у заснуванні Соціології як наукової галузі в США. Халл Хаус дозволив Аддамс подружитися і стати колегою перших членів Чиказької школи соціології. Вона активно сприяла науковій літературі з соціології, опублікувавши п'ять статей в Американському журналі соціології у період з 1896 та 1914 роками. Вплив Джейн Аддамс, її праці в галузі прикладної соціології, вплинув на думку та напрямки діяльності членів Чиказької школи соціології. У 1893 році вона була співавтором збірки нарисів, написаних мешканцями та працівниками Халл-Хаус, під назвою «Карти Х'юл-Хаус» та «Документи». Ці ідеї допомогли сформуванню та визначити інтереси та методології Чиказької школи. Вона працювала з американським філософом Джорджем Мід та Джоном Дьюї над питаннями соціальної реформи, включаючи просування прав жінок, припинення трудової праці та посередництво під час страйку робітників, які працювали на виробництві одягу 1910 року. Зокрема, цей страйк базувався на протесті, оскільки він стосувався жінок-робітниць, етнічної приналежності та умов праці. Усі ці теми були ключовими у роботі Аддамс, вона прагнула змінити свідомість суспільства. Мері Джо Діган, у своїй книзі про Джейн Аддамс зазначав, що вона була першою людиною, яка відновила вплив на соціологію. Робота Діган призвела до визнання місця Аддамс в соціології. Наприклад, у зверненні 2001 р. Джо Фейгін, тодішній президент Американської асоціації соціології, визначив Аддамс як «головного засновника», і він закликав соціологію знову заявити про своє активістське коріння та відданість соціальній справедливості.

Внесок Джейн Аддамс у соціальну роботу – неоціненний. Її життя було сповнене боротьби за права жінок, за те, аби праця жінки, її вміння та навички були визнані на вищому рівні. Саме завдяки Джейн, ми сьогодні, маємо право навчатися, здобувати освіту та ділитися досвідом з тими, хто цього потребує. Джейн дає зрозуміти, що роль жінки – це не лише вийти заміж та присвятити

себе сім'ї, а й реалізуватися у професії, розвиток власних творчих здібностей та значимості у суспільстві.

Список використаних джерел

1. Addams, J., Balch, E. G., & Hamilton, A. Women at The Hague: The international congress of women and its results // Champaign, IL: University of Illinois Press, 2003.
2. Franklin, D. Mary Richmond and Jane Addams: From Moral Certainty to Rational Inquiry in Social Work Practice // Social Service Review, 1986. Pp. 504–525.
3. Chambers, C. Women in the Creation of the Profession of Social Work // Social Service Review, 1986. 60 (1). Pp. 1–33.

Ольга Матрос

Olha Matros

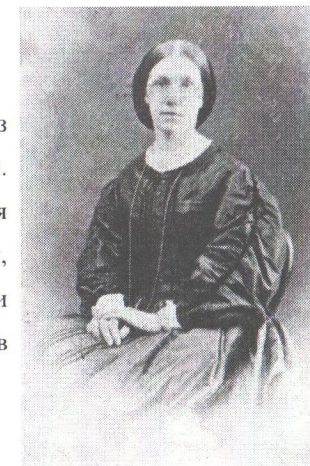
Кандидат педагогічних наук,

доцент кафедри соціальної педагогіки та соціальної роботи

Уманського державного педагогічного університету імені Павла Тичини

Мері Річмонд

Мері Річмонд (1861-1928) – одна із засновниць професійної соціальної роботи. Першою зробила спробу відкрити школи для підготовки фахівців в області соціальної роботи, її внесок у становлення соціальної роботи пов'язаний з обґрунтуванням наукових підходів в теорії й практиці організаційної роботи.



Ще у 80-х роках XIX ст. в США виникли два професійні об'єднання, що поклали початок двом напрямкам у соціальній роботі. Обидві утворено для здійснення практичних дій щодо бідних, знедолених людей. До цих об'єднань залучали освічених людей із вищих і середніх верств населення. Діяльністю товариств особливо цікавились молоді жінки, які вбачали в соціальній роботі можливість підвищити свій соціальний статус і одержати економічну незалежність.

Поступово стали виділятися лідери благодійницьких рухів. На чолі руху добродійності, який відстоював важливість розробки практичних методик роботи із клієнтами, була нині відома американська громадська активістка і вчена Мері Елен Річмонд (1861–1928). Концептуальна основа цього громадського утворення – визнання того, що причина бідності й соціальних проблем людини міститься в ній самій. Тому треба допомогти людині вирішити свої проблеми, дати поштовх до позитивних змін у її житті. Для цього треба практикувати візити добровольців, які могли бути найкращою формою для встановлення контакту та спілкування з бідняками. Члени благодійного товариства вважали, що такий спосіб має замінити спеціальні установи догляду, які донедавна були головним джерелом допомоги. У процесі відвідувань дружні візитери, як тоді називали волонтерів у США, вивчали, ресстрували об'єкти соціальної допомоги, визначали те, у чому полягала необхідна підтримка, формулювали зміст та координацію здійснення соціальної роботи. Для членів товариств, які відвідували бідні родини, проводили конференції, де вони зустрічалися з іншими працівниками, обмінювалися досвідом та ідеями. Для них почали створювати перші посібники з викладом основних правил поведінки. Ці організації, на думку американських учених, виявилися попередниками сучасної системи вивчення життя неблагополучних родин і надання їм допомоги. Серед таких добровольців найбільше було молодих, забезпечених жінок, які вбачили у своїх клієнтах об'єкт виховної роботи й прагнули допомогти їм сформувати розуміння того, що їх нещасне й бідне становище – результат неосвіченості,

відсталості або відсутності таких цінностей, як працьовитість, ощадливість, повірний стиль життя, характерний для середнього класу [2, с. 74].

Також, Мері Річмонд є автором численних книг з питань соціальної роботи, що здійснили визначальний вплив на формування її наукових засад (нова йде передусім про дослідження 1899 року «Дружній візит до бідняків: керівництво для працюючих у благодійних організаціях»). У черговій праці «Соціальні діагнози» (1917) М. Річмонд детально проаналізувала обстоювані нині методи соціальної роботи, найважливішим серед яких визнає індивідуальний підхід при виборі допомоги окремій людині чи сім'ї, що потрапила у скруту. Ця книга, а також підручник «Що таке соціальна індивідуальна робота» (1922) були основними в навчальному процесі різноманітних освітніх закладів з підготовки професійних соціальних працівників, котрі активно почали функціонувати в 30–40 роках XX століття у США та Європі. Грунтуючись на американській ідеології індивідуалізму, бідність та необлаштованість людей тут розглядалися як наслідок нездатності особи самостійно організувати своє незалежне ні від кого життя, тобто новенювалися причинами, що цілком залежать від психодуховного стану і рис самої людини. Лише в деяких випадках визнавалася потреба в поліпшенні соціального законодавства. Зокрема, М. Річмонд очолила кампанію за прийняття закону про становище жінок, покинутих своїми чоловіками, і за вдосконалення законодавства стосовно захисту дітей. Проте вона не ставила за мету здійснити структурні зміни чи створити альтернативну економічну систему, а виходила з того, що соціальні працівники, будучи неупередженими та об'єктивними, у змозі полегшувати долю людей, «соціально виліковувати» громадян різних вікових категорій. Соціальні заходи вона поділяла на дві взаємодоповнювальні категорії – безпосередній метод зцілювання та побічний. Перший передбачав уможливлення прямого впливу на самого клієнта з допомогою пропозицій, порад, умовлянь, раціональних дискусій з метою задіяння його до формування й прийняття рішень та наступних адекватних вчинків і дій, другий – здійснення тиску на

оточення і, відповідно, поліпшення життєвої ситуації конкретної людини. Причому головним напрямком соціальної дії обиралася сім'я. На думку М. Річмонд «Сім'я як така – продовжує залишатися основним інститутом, навколо якого обертаються наші долі». За формою організації соціальна робота є індивідуальна, групова та обцинна. Індивідуальна – це напрям, вид практики або система цінностей, які використовуються соціальними працівниками задля допомоги особам та сім'ям у розв'язанні психологічних, міжособистісних, соціоекономічних проблем шляхом взаємодії з клієнтом. Групова – це надання клієнту допомоги через передачу йому групового досвіду для розвитку фізичного та духовного потенціалу, формування його оптимальної соціальної поведінки. При цьому виходять з того, що невелика група осіб з близькими інтересами та загальними проблемами регулярно збирається і включається у діяльність для досягнення загальної мети. Остання може передбачати обмін інформацією, розвиток практичних чи соціальних умінь, зміну ціннісних орієнтацій, перебудову асоціальної поведінки в позитивному напрямку тощо. Обцинна соціальна робота дає змогу розширити масштаби соціальної допомоги в міських кварталах, громадах. Реально вона – ефективний засіб узгодження традиційних методів та координації зусиль організаторів благодійних соціальних акцій і водночас соціально-політичний інструмент задоволення сподівань і потреб тих нужденних людей, які опинилися у тяжкому становищі. Під поняттям «обцинна соціальна робота» треба розуміти також інтеграцію всіх інших методів, з допомогою яких ставиться завдання, аби клієнт усвідомив залежність та взаємозумовлене його особистих і суспільних інтересів, виявив зацікавленість у розв'язанні наявної конфліктної ситуації. Вочевидь соціальний працівник може розраховувати на професійний успіх у тому разі, коли продуктивно взаємодіє з клієнтом, враховує його статус та інші соціальні характеристики, знає індивідуальні фізичні психічні чинники, тобто його психофізіологічні особливості, які так само як і соціальні, виявляються у поведінці та вчинках. Важливо те, що соціальна робота – це не лише теорія, а й мистецтво соціальної взаємодії з

іншими людьми, котрим характерні складні психодуховні проблеми, спричинені їх перебуванням у тяжких ситуаціях повсякдення [3, с. 84–85].

Протягом всього свого життя М. Річмонд обіймає керівні посади провідних благодійних установ, зокрема, на весні 1900 року громадська активістка отримує запрошення стати генеральним секретарем Суспільної Благодійної організації у Філадельфії (Philadelphia Society for Organizing Charity – SOC). Благодійна організація у Філадельфії мала низку проблем: невелика кількість добровольців, неузгодженість діяльності самостійних офісів організації, проблеми структурного функціонування і принципів діяльності організації, проблеми ведення бази клієнтів та проблеми з використанням коштів, низький рівень довіри до організації, особиста проблема з колишніми співробітниками структури та інші.

Усі вищезазначені проблеми М. Річмонд вирішувала протягом п'яти років, що розвивало її як фахівця і надавало емпіричний матеріал для формування теоретичних основ управління благодійними структурами. Авторитет М. Річмонд у благодійних колах приніс фінансові вливання, залучив нових співробітників і волонтерів до роботи в організації. До її досягнень, які впливали на професійний розвиток, варто віднести: реформування роботи організації, розробка навчальних програм для волонтерів і спеціалістів благодійної сфери, моніторинг соціальної ситуації у місті і публікація досліджень, відстоювання і лобювання ініціатив у сфері трудового, пенсійного та страхового законодавства Філадельфії. Професійна реалізація М. Річмонд відбувалась через участь в конференціях і семінарах. Так, у 1902 році вона була обрана одним з американських делегатів для участі в Кубинській конференції благодійності та корекції (the Cuban Conference of Charities and Correction). У 1906 році з Нью-Йоркської благодійної організації (New York COS) надійшло запрошення про роботу, але Мері Е. Річмонд відмовилась. Згадки працівників про Мері Елен Річмонд різняться, частина працівників зазначали, що дослідниця була ефективним менеджером у досягненні мети організації, але на рівні взаємодії з колегами та

добровольцями була вимогливою і важко налагоджувала комунікацію. Вона була прагматичною і не йшла на компроміси, що призвело до появи «ворогів» у професійних колах. Перебуваючи у Філадельфії М. Річмонд поступово трансформувала уявлення про родину, адаптуючи її до нових суспільних вимог, але дослідниця продовжувала ідеалізувати вікторіанський спосіб родини й підтримувати традиційність гендерних ролей. На думку Мері Елен Річмонд, родина виконувала не тільки функцію органа, в якому людина зростала до набуття повноліття, а й виховувалась як майбутній працівник і гарний громадянин.

Взагалі, філософія «емпіричної благодійності» Мері Річмонд значно вплинула на розвиток благодійного руху Філадельфії й Пенсильванії та на підготовку кадрів у сфері філантропії. М. Річмонд вірила в те, що значний соціальний прогрес потребує невеликих початкових змін в підході до власного життя. Це стало основою для особистої та професійної еволюції дослідниці. 1909–1911 роки дослідниця реалізовувала себе як педагог, фахівець з підготовки кадрів з соціальної роботи в Фондації ім. Рассела Сейджа в Нью-Йорку. У 1911 році за участю благодійних організацій було утворено незалежну Асоціацію американських товариств з організації благодійності, М. Річмонд мала можливість привернути основну увагу цієї структури до власних позицій: розробки професійних стандартів для благодійної організації шляхом проведення наукових досліджень і філантропічної освіти для благодійників. Вивчаючи основи і можливості філантропічної діяльності, Мері Річмонд зверталась до понять «дружба», «професія», «професіоналізм», «візитер», «благодійність і співчуття», «процедури і техніки роботи». На її думку, дружній візитер не буде «важким і вимогливим у професії», і що «професійний відвідувач зможе дружити (товаришувати) з клієнтом». Власні думки і напрацювання дослідниці виклала у роботі «Дружні візитери (відвідувачі) серед бідних». Дослідники зазначають, що відстоюючи власну позицію навчання і роботи благодійників, М. Річмонд виступала проти презумпції переваги «професіоналів». Вона вказувала, що головне бажання

людини – займатись благодійністю, а не його професійна освіта, отримана в якомусь університеті. Ця позиція часто піддавалась критиці різними науковцями.

Громадська активістка прагнула до професійного ідеалу, щоб слугувати громаді, покращуючи сферу благодійності, що об'єднала волонтерів, професіоналів, кращі ідеї в галузі соціальних наук, зберігаючи при цьому певний ступінь інтелектуальної та інституційної автономії державних та приватних університетів, що розвиваються. Її пропозиції щодо розвитку професійних знань у сфері філантропії поєднували освітні науки, медицину і теологію. У XIX ст. «обличчя» благодійної професії було визнано жіночим, адже саме жінки намагались перенести до філантропії моральні цінності родини, материнське ставлення до клієнта, співчуття та використання інтуїції в допомозі нужденним. При цьому суспільство ставилось вороже до жінок (перевага чоловічої культури, перевага чоловіків в усіх професійних сферах та освіти). Мері Річмонд підтримувала думку Уільяма Саллівана (William Sullivan) про «доброго самаритянина». Благодійниця вказувала, що для філантропії стать не важлива, волонтерами та співробітниками благодійних організацій можуть бути як жінки, так і чоловіки, головним аспектом є професійність і дух громадянського значення в ім'я благого. Таким чином відбулось формування гендерного підходу М. Річмонд до благодійної професії, що свідчить про критичне мислення та об'єктивну оцінку громадськості. А це своєю чергою свідчить про розвиток наукового мислення та соціологічної уяви дослідниці. Проривом у ставленні до благодійності була думка Мері Річмонд про відкритість благодійних структур та їх постійне звітування перед громадськістю про реалізацію соціальних зобов'язань.

Тому і М. Річмонд завжди вказувала на залежність благодійної діяльності від фінансових можливостей структури, а отже роль волонтерів вона вважала особливою. При підготовці фахівців благодійної сфери М. Річмонд вказувала, що це – певна можливість працевлаштування молоді, що було корисним для суспільства під час та після економічної кризи.

Доповнимо, що професійне зростання Мері Елен Річмонд було зумовлено можливістю викладання студентам з різних міст таких тем, як: «Сімейна реабілітація», «Як здобути і як навчати добровільних відвідувачів», «Дослідження та лікування, ілюстрації вивчення фактичних історій хвороби» та інших. Працюючи у Фундації ім. Рассела Сейджа (Russell Sage Foundation) в Нью-Йорку, М. Річмонд від більш емпіричної бази перейшла до теоретичної (робота з документами, редакція журналів і книг, написання власних есе і доповідей), викладання в різних школах та зустрічей з громадськістю і представниками благодійних структур. Громадську та професійну діяльність Мері Річмонд також реалізовувала у райкомі Гремерсі, у якості волонтера, а потім і секретаря; в Нью-Йоркському благодійному центральному комітеті по роботі у районі; у структурі з організації і контролю навчальної школи для соціальних працівників в Нью-Йорку до 1922 року; неофіційній літературній групі «Talkers» в Нью-Йорку. Практичний і емпіричний досвід роботи в різних структурах сформували практичний базис Мері Річмонд, який полягав в усвідомленні та формулюванні всієї ширини можливостей використання соціальної роботи як інструменту не тільки для лікування бідності в суспільстві, а й для роботи з будь-якими категоріями клієнтів (мігрантами, бездомними, сиротами, інвалідами та іншими). Роберт Вудс зазначив, що соціальна робота дає «спеціальні етичні можливості людини» і є «важливою групою експериментів й основ професійної етики» (1906 р.). Разом з помічниками досліджуючи проблеми різних категорій населення й використовуючи соціологію й медицину, Мері Річмонд формує метод «соціального діагнозу». Як зазначають критики, опис методу «соціальної діагностики» є більш науковим і підкріплений не тільки емпіричною базою, а й теорією, що в свою чергу свідчить про еволюцію соціологічної уяви та професійне зростання М. Річмонд в науковій сфері.

У період Першої світової війни М. Річмонд була однією з тих, хто закликав соціальних працівників до професійного об'єднання, щоб подолати наслідки жакливого події, та підтримувала думку влади про мобілізацію

соціальних працівників до армії. Мері Річмонд зі своїми колегами розробила низку рекомендацій по роботі соціальних працівників з родинами учасників бойових дій. Еволюцію особистісного становлення і професійної трансформації дослідниці розкривають науковці, акцентуючи увагу на те, що у перші десятиліття ХХ ст. у професійному полі зору громадської активістки були індивідуальні особливості клієнтів й психічна гігієна, яка стала популярною з часів Першої Світової війни.

Причиною такої уваги стало урбанізоване суспільство, яке змістило свій акцент у рамки споживчої культури. На її думку, соціальна робота може відіграти значну роль в демократизації суспільства. Мері Річмонд у роботі з клієнтами все більше уваги приділяла психіатричним методам роботи й спиралась на праці Г. Міда, В. Ліпмана, Дж. Дьюї, Р. Емерсона. Дослідниця підкреслює особливості і необхідність соціального конструювання ідентичності, тому звертає увагу на оцінку проблем осіб та їх спільні потреби в спільноті, які пропонує сприймати в якості відправної точки для формування і реалізації соціальної реформи. У 1921 році Коледж Сміта із соціальної роботи нагородив Мері Річмонд почесним ступенем магістра за «створення наукової основи нової професії». Культурні перетворення, науковий розвиток, соціальні трансформації суспільства після Першої Світової війни, зміна її переоцінка ролі родини, висували до теорії соціальної роботи Мері Річмонд нові вимоги і вносили корективи.

Деякі дослідники зазначають, що на початку ХХ століття відбуваються професійні зміни і конфронтація в різних теоріях соціальної роботи, тим самим змінюється і зв'язок між М. Річмонд і її колегами, виникає все більше розбіжностей у поглядах на професію і методи роботи соціальних працівників. У 1922 році М. Річмонд балотується на пост голови Національної конференції із Соціальної роботи, але її кандидатура не підтримується колегами, після чого дослідниця повертається до практичних досліджень.

У своїй роботі Е. Агню «Від благодійності до соціальної роботи: Мері Річмонд і створення американської професії» розкриває аспекти останніх

шести років життя М. Річмонд, яка аналізує і описує шлюб, його роль в суспільстві, тенденції, ризику і зміни в шлюбах і родині, а також бере на себе роль наставниці молодих спеціалістів. Крім зазначеного, М. Річмонд аналізувала вплив ролі і участь держави у філантропічній діяльності країни, зазначила, що в післявоєнні роки держава збільшила частку активності у сфері соціальної роботи [1].

У віці 67 років, 12 вересня 1928 року Мері Елен Річмонд померла. Поховали її в Балтіморі.

Отже, проаналізувавши професійний шлях Мері Елен Річмонд варто підкреслити, що, світоглядні та благодійні переконання її сформувалися під впливом економічних, освітніх, соціальних, культурних та історичних факторів. Професійне зростання, зміна видів теоретичної та практичної діяльності, зокрема, дослідження серед бідних категорій населення, викладацька діяльність, управління благодійними організаціями, дозволили М. Річмонд сформувати основні емпіричні методи і підходи соціальної роботи та методи у сфері філантропії й окреслити свій погляд на професію від «працівник, який допомагає у скрутні і є дружнім» XIX століття до «професійного й освіченого спеціаліста та волонтера, який крім навчання клієнтів вміє вирішувати проблеми і допомагає розвиватись особистості» у XX столітті.

Список використаних джерел

1. Ворначева Л.Ю. Вплив соціально-історичних умов на формування теорії соціальної роботи Мері Еден Річмонд (1900–1928 рр.). Збірник наукових праць. 2014. № 21.
2. Глазунов С.В. Нариси з історії соціальної роботи: навчальне видання. Дніпропетровськ: РВВ ДНУ, 2015. 116 с.
3. Фурман А.В., Підгурська М.В. Історія соціальної роботи: навчальний посібник. Тернопіль: ТНЕУ, 2014. 174 с.

Інна Гончар

Inna Honchar

*Кандидат педагогічних наук, старший викладач
кафедри соціальної педагогіки та соціальної роботи*

Уманського державного педагогічного університету імені Павла Тичини

Ольга Кайданова

Сьогодні, коли антидискримінаційна політика є одним з найактуальніших компонентів політик європейських країн, ми все частіше згадуємо жінок, які здійснили неоціненний внесок в розвиток суспільства, науки та техніки, але через обставини часу, у який проживали, стереотипів, не змогли повноцінно увійти в історію.

Яскравою, однак малодослідженою постаттю XX століття, є **Ольга Володимирівна Кайданова** (1867 – не раніше 1944 року) – видатна педагогиня, просвітниця, громадська діячка. Вона залишила по собі пам'ять як палка прихильниця теорії вільного виховання, діячка народної освіти, жінка, яка оголосила боротьбу з дитячою безпритульністю. Спадщина О. Кайданової репрезентує її вагомий внесок у розвиток народної освіти та соціальної роботи.

Постать О. Кайданової є саме тим прикладом несправедливо забутих та загублених імен в історії. Сьогодні про доробок громадської діячки згадується поодинокі у дослідженнях, присвячених вивченню боротьби з дитячою безпритульністю (Т. Антонова, Р. Вендеровська, А. Славко), виховання підлітків (Н. Шумакова), вільного виховання (Н. Кеберле) та ін.

Кайданова (Берві-Кайданова) Ольга Володимирівна народилася 2 квітня 1867 році у родині керуючого Тбіліським відділенням Держбанку. Педагогічну підготовку О. Кайданова отримала шляхом наполегливої самоосвіти. З 1896 по 1897 рр. слухала лекції з природознавчих наук в Паризькому університеті й курс експериментальної педагогіки в