

**5. Удосконалені засоби безпеки.** До таких засобів відносяться:

- шифрування документа. Командою **Office\Підготувати\Зашифрувати документ** можна зашифрувати документ. До зашифрованого документа не можна доступитися без знання пароля;
- видалення прихованих даних і особистих відомостей із документів. Перед наданням спільного доступу до важливого документа варто переглянути або перевірити документ, щоб переконатися у правильності написаного та відсутності непотрібних для інших користувачів даних. Якщо планується надати спільний доступ до електронної копії документа Microsoft Office, варто також виконати додаткову перевірку документа на наявність прихованих метаданих або особистих відомостей, які можуть зберігатися у документі або його властивостях (метадані — дані, які описують інші дані. Наприклад, слова в документі є даними, а кількість слів — метаданими). Оскільки ці приховані відомості можуть містити докладні дані про установу або документ, які не потрібно розголошувати, може знадобитися видалити приховану інформацію перед наданням спільного доступу до документа іншим особам. Для цього слугує команда **Office\Підготувати\Перевірити документ**, яка відкриває вікно **Інспектор документів** (рис. 10). У цьому вікні можна встановити параметри перевірки;
- зниження ризику втрати даних у разі неочікуваного закриття додатка. Після перезапуску додатка вікна відкриваються й відновлюються в тому вигляді, який вони мали перед закриттям. Цьому сприяє і новий формат файлів XML;

★ ★ ★

## МЕТОДИКА РОБОТИ В СИСТЕМІ MOODLE

**Муковіз О.П.**

**Moodle** — модульно-динамічне, об'єктно-орієнтоване середовище для навчання — програмний комплекс для організації навчального процесу як у локальній, так і в глобальній мережі.

Moodle — це оболонка ІПС (програмно-педагогічна система), за допомогою якої можна самостійно в локальній чи глобальній мережі вивчати навчальний матеріал. Вона надає доступ до численних навчальних ресурсів. Використовуючи Moodle у навчальному процесі ВНЗ, у користувача під керівництвом викладача формуються вміння: самостійно опрацьовувати на заняттях навчальний матеріал, який система подає в різному вигляді (текстовому, графічному, анімаційному, мультимедійному); обговорювати проблеми на форумах; виконувати необхідні навчальні завдання; складати іспити, заліки, теми у вигляді тестування, анкетування тощо.

### Вимоги до технічного і програмного забезпечення

Єдиною вимогою до користувача є наявність доступу до локальної мережі м. Умані (Уманський державний педагогічний університет), операційна система Microsoft Windows XP, браузер Internet Explorer версії 6.0 та вище або браузери сімейства Mozilla. Не ре-

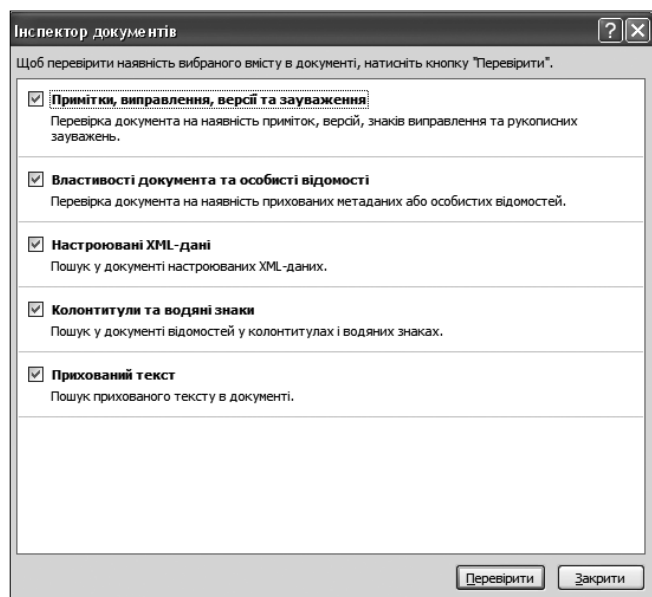


Рис. 10

- наявність зв'язку в режимі on-line з центром діагностики Microsoft Office. Цей центр має набір діагностичних тестів, які допомагають визначити причину неполадки. Центр діагностики Microsoft Office замінив такі функції Microsoft Office 2003, як «Знайти й виправити» та «Відновлення застосунків Microsoft Office»;
- можливість централізованого збереження файлів документів на сервері керування документами за допомогою команди **Office\Опублікувати\Сервер керування документами**.

(Далі буде)



комендується використувати Internet Explorer версії 5.0 та нижче, а також Opera будь-якої версії, оскільки тоді будуть обмеженими деякі можливості роботи з Moodle. Зокрема, не завантажуватиметься редактор для візуального редагування текстів.

Для роботи з навчальними матеріалами потрібні програми із сімейства Microsoft Office XP (Word, PowerPoint, Excel), Acrobat Reader та ін., стереогарнітура з головними телефонами або акустична стереосистема активного типу.

Для перегляду відеоуроків необхідно, щоб на комп'ютері було встановлено кодек Microsoft Windows Media Video 9 — для відеофайлів; Windows Media Video 9 VCM.

### Ознайомлення з ІПС Moodle

**Крок 1.** Ознайомлення з домашньою сторінкою. Для початку роботи з ІПС необхідно клацнути мишею на кнопці **Пуск** і в **Меню**, що відкриється, вибрати яр-

лик Internet Explorer та клацнути на нього (у нас він знаходиться зверху ліворуч). Під час відкриття браузер автоматично відкриває домашню сторінку ППС Moodle, якщо цього не відбудеться, необхідно ввести її самостійно — <http://192.168.71.52/moodle/>. Вона має вигляд, зображений на рис. 1.



Рис. 1

**Крок 2.** Вибір навчальної дисципліни. Відкриваємо в категорії курсів абрєвіатуру «ІСМО» (Інститут соціальної та мистецької освіти) (натиснувши один раз лівою кнопкою миші). Після цього вона буде мати вигляд, поданий на рис. 2. Зараз тут знаходиться чотири навчальні дисципліни. Розглянемо більш детально одну із них.

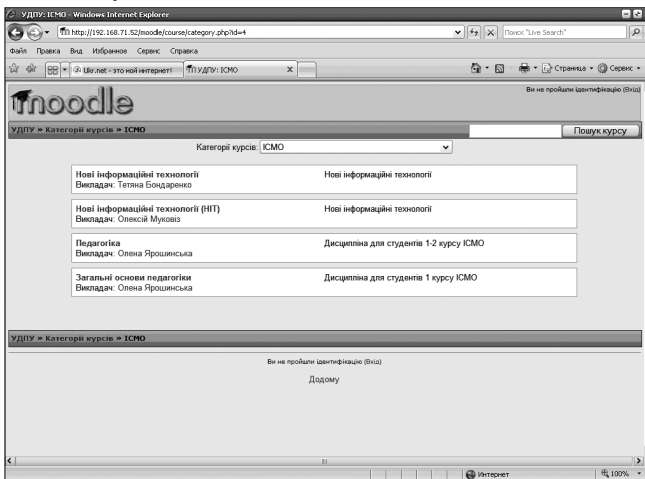


Рис. 2

**Крок 3.** Реєстрація (ідентифікація). Із запропонованих категорій курсу вибираємо дисципліну «Нові інформаційні технології (НІТ)» (Викладач: Олексій Муковіз), натиснувши на неї мишею (див. рис. 2).

Далі програма запропонує Вам зареєструватися (пройти ідентифікацію). Цей параметр роботи є обов'язковим і потребує введення Логіна та Пароля (рис. 3).

Навчальна дисципліна НІТ передбачає також і гостьовий доступ, для якого не потрібна реєстрація. Але входження гостя є обмеженим під час вивчення навчальної дисципліни.

Тому розглянемо більш детально приклад введення Логіна та Пароля. Якщо, наприклад, Ви студент 101 групи і в списку групи перші, для зручності впи-

шіть Логін: «student10101», якщо другі — «student10102» і т. д. Для введення Пароля впишіть цифрами число, місяць та рік Вашого народження. Приблизно так: 250589, це буде мати такий вигляд: ..... (див. рис. 3) — для того, щоб інші користувачі не бачили Ваш особистий пароль та не реєструвалися під ним.



Рис. 3

Увага! Ваш Логін не повинен співпадати з іншими Логінами користувачів, якщо це відбулося, то ППС запропонує його змінити. Запам'ятайте свій Логін та Пароль або запишіть їх у зошиті.

Після того, як були заповнені ці два поля, натискаємо кнопку **Вхід**, від якої відкривається наступне вікно (рис. 4). Уведення даних про користувача в цьому вікні є обов'язковим етапом роботи. Програма пропонує заповнити дані лише тоді, коли вперше відбувається вхід ППС.

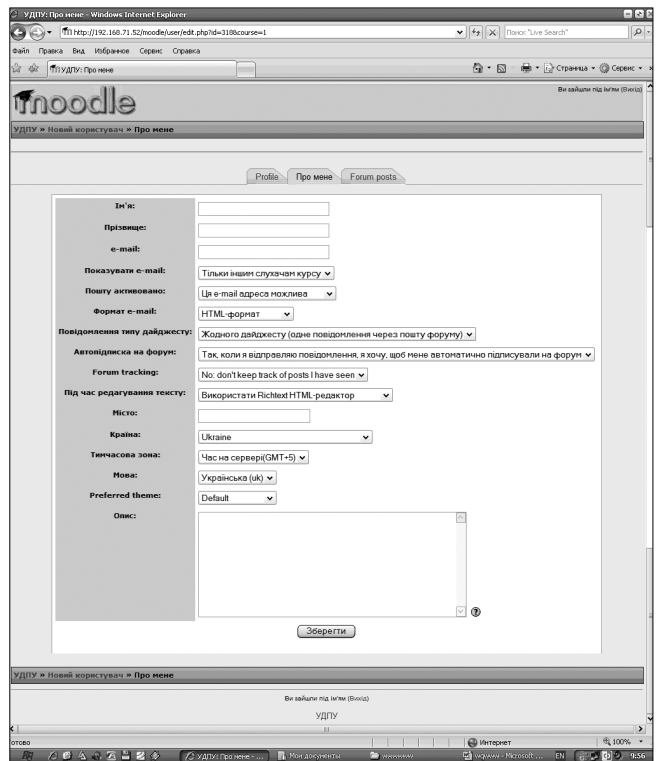


Рис. 4

Після того як були введені дані про користувача, натискаємо кнопку **Зберегти**.

**Крок 4. Ознайомлення з навчальною дисципліною.** Далі ППС відкриває навчальну дисципліну НІТ. Цей крок є найважливішим, тому розглянемо більш детально структуру даної дисципліни по блоках (рис. 5).

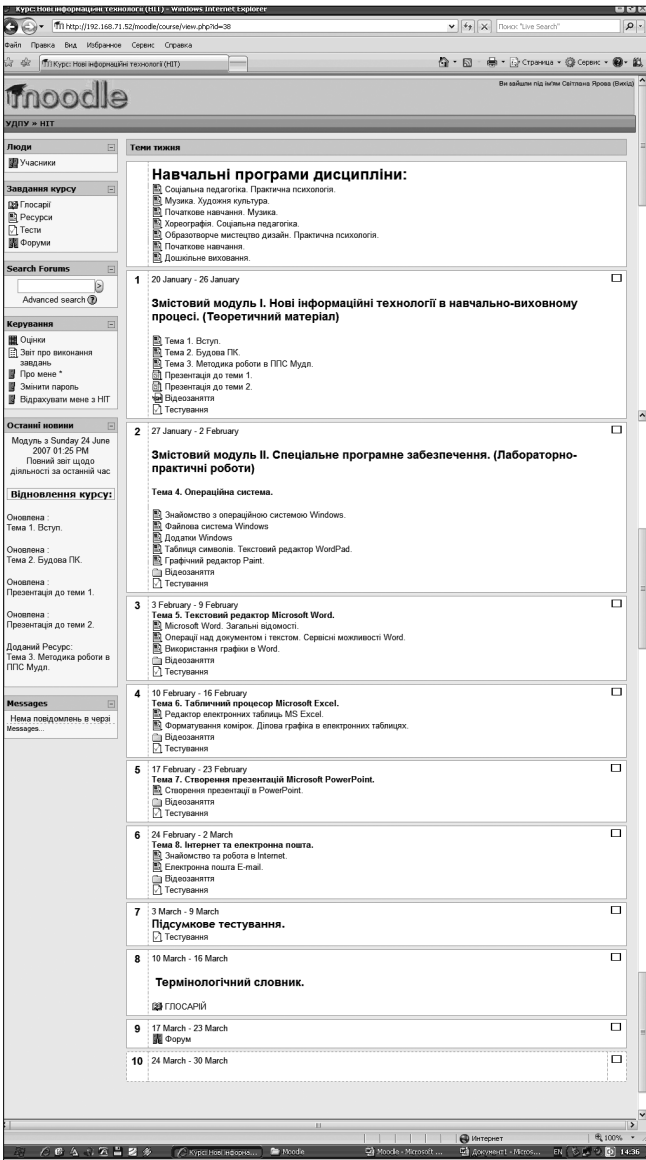


Рис. 5

**Блок 1.** Темі тижня відображають таке:

1) **Навчальні програми дисципліни.** Користувачі можуть ознайомитися відповідно до своєї спеціальності з навчальною програмою дисципліни НІТ, клацнувши на неї мишею.

2) **Змістові модулі.** Навчальна дисципліна НІТ передбачає опрацювання восьми тем (+ ІНДЗ), що, у свою чергу, діляться на лекційний матеріал та презентації до лекцій, лабораторно-практичні роботи, відеозаписи та перевірку знань шляхом тестування. Для того щоб ознайомитися з ними, потрібно клацнути мишею на відповідну кнопку. Наприклад, якщо натиснути на кнопку **Презентація до теми**, відкриється вікно, у якому користувач зможе ознайомитися в текстовій, графічній та анімаційній формах з відповідним лекційним матеріалом (рис. 6).

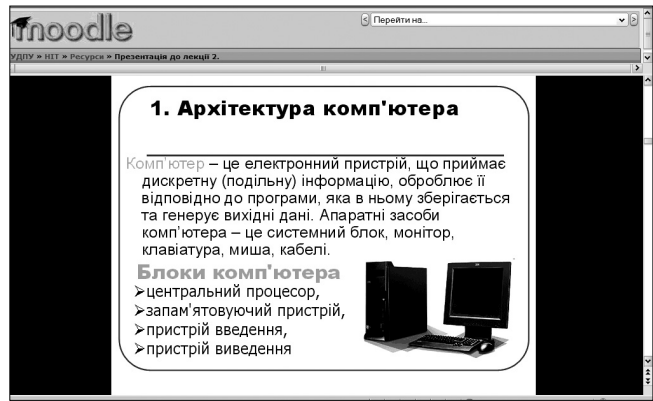


Рис. 6

Для перегляду відеозаписів потрібно натиснути на кнопку **Відеозаписи**, після чого відкриється наступне вікно, у якому користувач зможе по черзі переглянути відеоролики та опанувати відповідні знання з теми (рис. 7). (Відеозаписи розроблені Сервісно-освітнім центром «ІНТЕРШКОЛА», наданий дозвіл на використання до 20% відеозаписів).

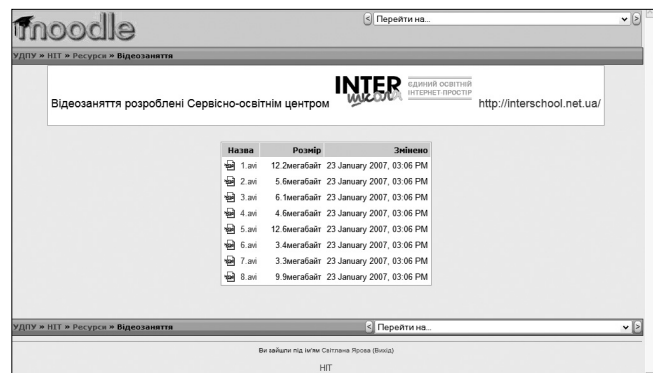


Рис. 7

Перед тим як натиснути на кнопку **Тестування** у будь-якій темі, необхідно дуже уважно опрацювати лекційний чи то лабораторно-практичний відеоматеріал та виконати необхідні завдання, які ставляться в ній. Часове обмеження в тестуванні становить 5 хв. (5 запитань), 10 хв. (10 запитань), за відзначене правильно запитання користувач отримує один бал, за успішно складений тест (5 запитань) — 5 балів, (10 запитань) — 10 балів, кількість спроб — одна. Наявність додаткової спроби знижує оцінку на один бал (рис. 8, 9).

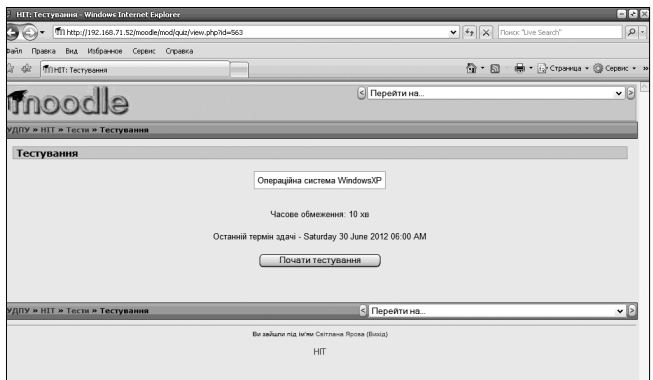


Рис. 8

3) **Підсумкове тестування.** Передбачає тестове опитування з усієї дисципліни. Перед тим як його скла-

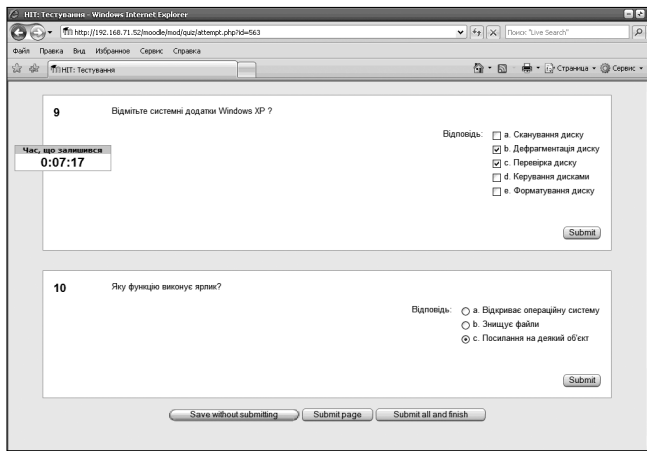


Рис. 9

дати, необхідно опрацювати всі теми та скласти з них тестування, якщо хоча б одна тема не була складена, користувач не зможе відкрити вікно підсумкового тестування. Часове обмеження в підсумковому тестуванні становить 20 хв., кількість запитань — 20, кількість спроб — 1, за успішно складене тестування користувач отримує максимум 20 балів.

**Увага!** Стежте за часом, який відведений на тестування, якщо час закінчився, а на поставлені запитання ще не дано відповіді, програма автоматично завершить тестування та оцінить тільки ті відповіді, які були правильно позначені.

4) **Термінологічний словник.** Має всі необхідні ключові слова, визначення з навчальної дисципліни. Перед тим як його відкрити, необхідно натиснути на кнопку **Глосарій**. Глосарій передбачає перегляд дефініцій в алфавітному порядку та за допомогою спеціального пошуку, у якому потрібно ввести слово з клавіатури та натиснути кнопку **Знайти** (рис. 10).

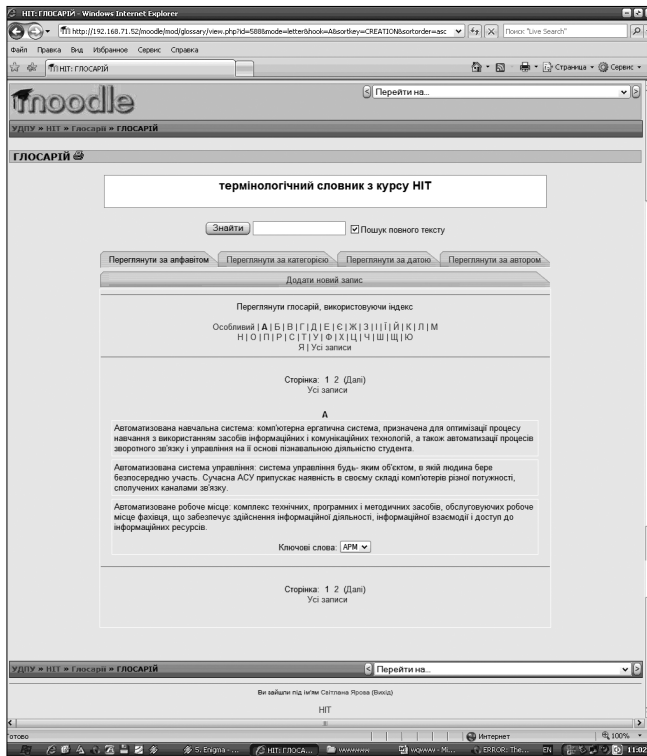


Рис. 10

5) **Форум.** Дуже важливий інструмент, оскільки це місце, де відбуваються всі обговорення. Форуми можуть мати різну структуру та підлягають оцінюванню. Повідомлення форумів можуть бути видимим у чотирьох різних форматах і містити вкладені файли. Підписавшись на форум, учасник отримуватиме копії всіх нових повідомлень. Викладач може примусово підписати всіх, якщо це потрібно.

**Блок 2. Люди.** Відображає користувачів, які працюють в ППС. Якщо натиснути на кнопку **Учасники**, то їх можна побачити.

**Блок 3. Завдання курсу.** У більш спрощеному варіанті відображає «Блок 1. Теми тижня» (рис. 11).

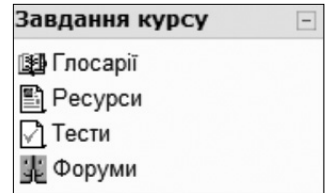


Рис. 11

**Блок 4. Search Forums**

— пошук форуму.

**Блок 5. Керування** (рис. 12).



Рис. 12

**Блок 6. Останні новини** — показує зміни, які відбулися під час вивчення курсу (рис. 13).

**Блок 7. Messages.** Обмін текстовими повідомленнями між користувачами та викладачем під час вивчення курсу (рис. 14).

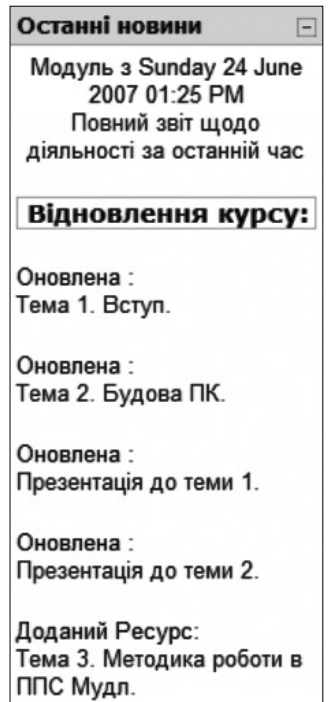


Рис. 13

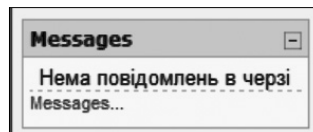


Рис. 14

**Крок 5. Вихід з ППС Moodle.** Для виходу користувача з курсу «Нові інформаційні технології (НІТ)» натискаємо на кнопку **Вихід** (знаходиться в ППС справа вгорі або внизу по центру) або на кнопку **X**, яка знаходиться в ППС справа вгорі (див. рис. 5).

**Література**

1. Moodle packages for Windows [Електронний ресурс]. Режим доступу: <http://download.moodle.org/windows/>.
2. Інтернет-Освіта: Коротко про Moodle [Електронний ресурс]. Режим доступу: <http://moodle.ukma.kiev.ua/>.
3. Інтернет-Освіта: Можливості Moodle [Електронний ресурс]. Режим доступу: <http://moodle.ukma.kiev.ua/>.