

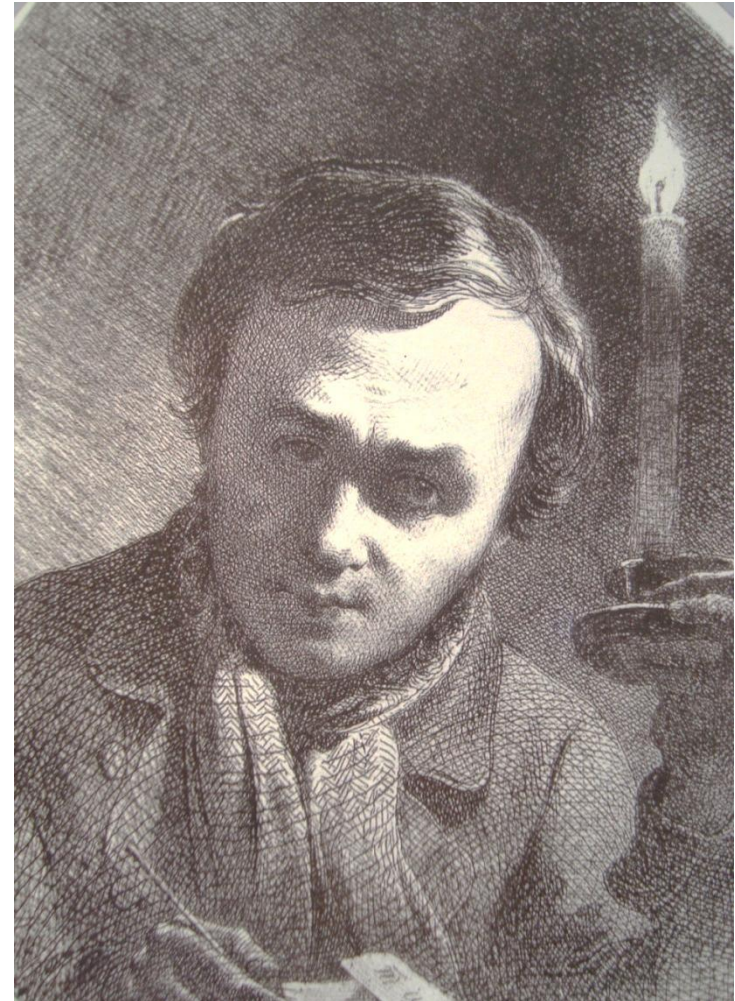
**Читець:** *Є на світі доля,  
А хто її знає?  
Є на світі воля,  
А хто її має!*

*(Т. Шевченко «Катерина»)*

*(виконується пісня «Думи мої, думи мої...»)*

*(на фоні музики Ю. Щуровського «Діалог»)*

**1-й ведучий:** У лютому 1831 року на вулицях Петербурга з'явилася валка втомлених людей. Один хлопчина звертав на себе увагу тим, що, не зважаючи на сурову зимову пору, був майже босий. Увесь довгий шлях від Вільно до Петербургу юнак пройшов пішки, рятуючи свої босі ноги тим, що переодягав цілий чобіт з однієї ноги на другу. Це був кріпак поміщика Енгельгарта – Тарас Шевченко.



*(музична пауза. Ю. Щуровський «Діалог»)* 1. Шевченко Т.Г. (1814-1861) Автопортрет із свічкою. 1800. Папір, офорт

**2-й ведучий:** **Щ**е в дитинстві у Тараса виявився великий хист до малювання. Він прикрашав малюнками стіни батьківської хати, портретував товаришів-однолітків.

**1-й ведучий:** **Н**а одинадцятому році життя він залишився круглим сиротою. Почалися поневір'яння по наймах. Але вже тоді всі його думки були спрямовані на те, щоб знайти людину, яка б навчила його малювати.

*(на фоні музики Ю. Щуровського «Годинник»)*

**2-й ведучий:** **П**роте перші спроби у цьому напрямі були невтішні. Один з дяків-малярів перевірів здібності хлопця за лініями рук і визначив, що він не може бути не те що малярем, а навіть шевцем чи бондарем, інший визначився жорстоким характером. Коли, нарешті, знайшов Тарас місцевого художника, то вже надійшов час підліткові відробляти панщину.

*(музична пауза Ю. Щуровський «Годинник»)*

**1-й ведучий:** **Т**алановитий хлопець зацікавив управителя панськими маєтками і, в наслідок цього, Тарас Шевченко став козачком пана Енгельгарда, який постійно проживав у Вільно.

**2-й ведучий:** **У** Вільно Тарас продовжував наполегливо вчитись малювати. Однак справжнє систематичне навчання почалося лише в майстерні В. Ширяєва в Петербурзі, куди разом з іншими дворовими поміщика Енгельгарда він був відправлений етапом.

*(на фоні музики Ю. Щуровського «Вечірня пісня»)*

**1-й ведучий:** Сімнадцять років свого життя Т.Шевченко проведе у Петербурзі, в місті де суттєво зміниться його доля. Разом з В. Ширяєвим він створював композиції орнаментів, готував трафарети, розписував інтер'єри петербурзьких палаців, брав участь в оформленні Великого театру. У вільні хвилини працює над власними малюнками. Уриваючи години від сну, у білі петербурзькі ночі, Тарас заходив у Літній сад і малював там статуї.

*(музична пауза Ю. Щуровський «Вечірня пісня»)*

*(на фоні музики П.Чайковського «Білі ночі»)*



2. Санкт-Петербург. Гроївський міст

**2-й ведучий:** У своїй повісті «Художник» Шевченко пише:

«Летниеночи в Петербурге я почти всегда проводил на улице или где-нибудь на островах, ночащевсего на академической набережной. Особенно мне нравилось это место, когда



### 3. Санкт-Петербург. Магія білих ночей

Нева спокойно и, как гигантское зеркало, отражает в себе все самые подробные и величественные детали: портик Румянцевского музея, угол сената и красные занавеси в доме графини Лаваль... Любил я также встречать восход солнца на Троицком мосту. Чудная, величественная картина...».



4. Санкт-Петербург. Захід сонця. Вид з Троївського мосту

**1-й ведучий:** У Літньому саду відбулась перша зустріч Шевченка з своїм земляком-художником І.Сошенком, який зацікавився обдарованим юнаком і вирішив допомогти Тарасові. Він дає йому необхідні поради і консультації, дістає для нього дозвіл відвідувати вечірні класи Товариства художників, а з часом познайомив його з ушлюбленим російським художником Карлом Брюлловим.

**2-й ведучий:** Долею Шевченка зацікавились визначні діячі російської та української культури, художники, поети, композитори, вчені. Звільнення з кріпацтва, завдяки Карлу Брюллову, дало

право Шевченкові вступити до Академії мистецтв. А незабаром, у колі товаришів по академії, його відзначили як одного з найталановитіших учнів.



5. Санкт-Петербург. Літній сад. Головна алея. Скульптура

*(музична пауза П. Чайковський «Білі ночі»)*

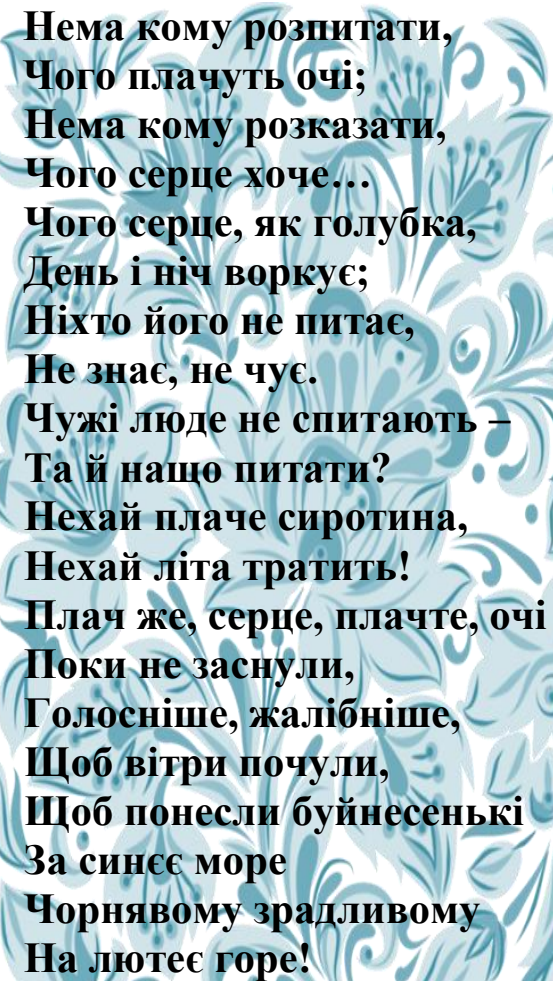
**1-й ведучий:** Одночасно з навчанням Т.Шевченко працював над поетичними творами. У цей час пише поему «Катерина», упорядковує першу збірку своїх творів під назвою «Кобзар», поезії «Тяжко, важко в світі жити...», «Тече вода з під явора», «Нащо мені чорні брови...».

2-й ведучий:



**Н**ащо мені чорні брови,  
Нащо карі очі,  
Нащо літа молодії,  
Веселі, дівочі?  
Літа мої молодії  
Марно пропадають,  
Очі плачуть, чорні брови  
Од вітру линяють.  
Серце в'яне, нудить світом,  
Як пташка без волі.  
Нащо ж мені краса моя,  
Коли нема долі?  
Тяжко мені сиротою  
На сім світі жити;  
Свої люде – як чужії,  
Ні з ким говорити;

*(виконується пісня «Нащо мені чорні брови»)*



Нема кому розпитати,  
Чого плачуть очі;  
Нема кому розказати,  
Чого серце хоче...  
Чого серце, як голубка,  
День і ніч воркує;  
Ніхто його не питає,  
Не знає, не чує.  
Чужі люде не спитають –  
Та й нащо питати?  
Нехай плаче сиротина,  
Нехай літа тратить!  
Плач же, серце, плачте, очі  
Поки не заснули,  
Голосніше, жалібніше,  
Щоб вітри почули,  
Щоб понесли буйнесенькі  
За синєє море  
Чорнявому зрадливому  
На лютєє горе!

*(Думка. 1838)*

**1-й ведучий:** Певний вплив Брюллова виразно позначився на ранніх творах Шевченка. Це і ілюстрації до поеми Пушкіна «Полтава», і картина «Натурщиця». Велике місце в Шевченківському доробку в цей час належить портретам. Створені ним образи відзначаються невимушеністю, відсутністю парадності, вдалою композицією, прозорістю і свіжістю барв.

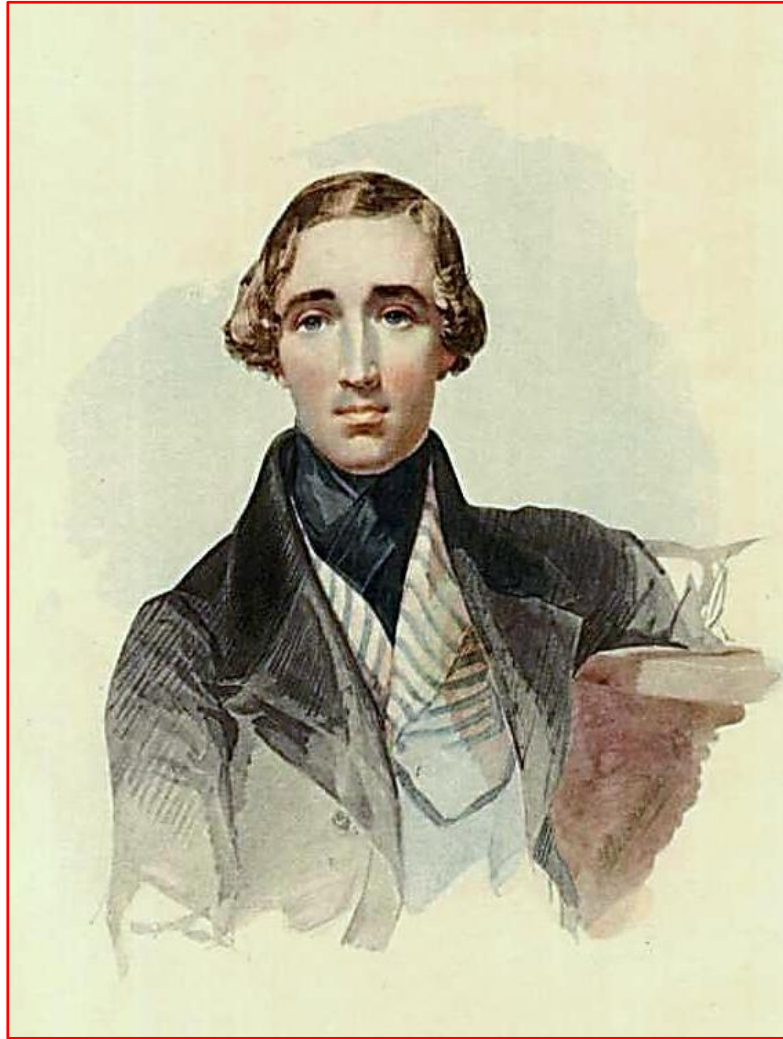
*(на фоні музики Ю. Щуровського  
«Діалог»)*

**2-й ведучий:** Це сповнений глибоких роздумів, з вольовим обличчям М.Лунін, тут художник акцентує увагу на виразних очах, які світяться розумом і благородством. Багато уваги приділено аксесуарам: офіцерським відзнакам, орденам, широкій стрічці, манжетам на рукавах, ефесу шаблі. Лагідний, замріяний А.Лагода.



6. Шевченко Т.Г. (1814-1861) Портрет М.А. Луніна.  
1838. Акварель





7. Шевченко Т.Г. (1814-1861) Портрет А.И. Лагоди. 1839.  
Акварель

**Л**агода Антон Іванович (1816 - 1876) – виходець з української дворянської родини, жив у Петербурзі, служив чиновником Комісії державного контролю. Був близьким до кола друзів Шевченка.

**Ш**евченко стає одним з відомих і популярних портретистів. Портрети експонуються на художніх виставках і одержують схвальну оцінку критиків.

**С**творені ним образи відзначаються невимушеністю, відсутністю парадності, вдалою композицією, прозорістю і свіжістю барв, намаганням дати психологічну характеристику портретованого.





8. Шевченко Т.Г. (1814-1861) Портрет художника-баталіста О.С.Коцебу. 1843. Акварель

**1-й ведучий:**

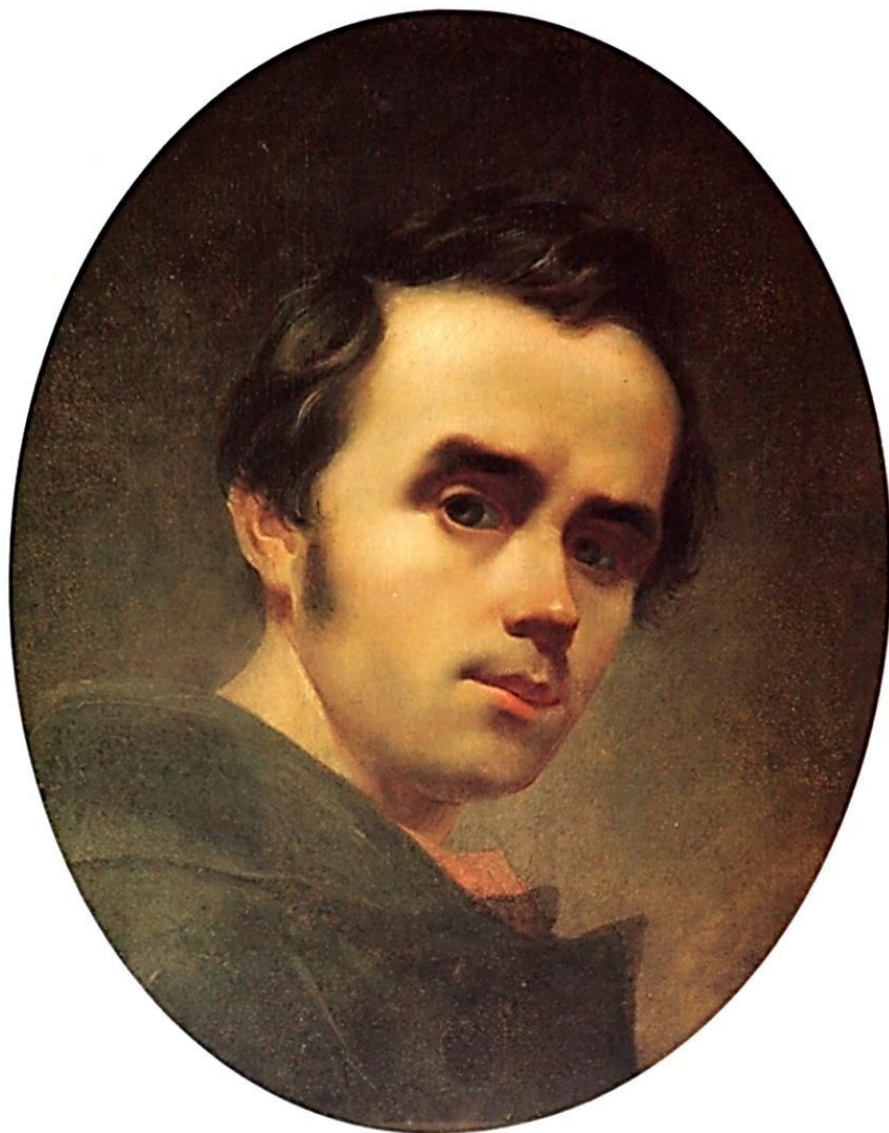
**З**разком складного композиційного портрету є зображення художника-баталіста О.Коцебу.

**2-й ведучий:**

**К**рім загальної характеристики особи, митець ставить собі за мету розповісти глядачеві й про професію портретованого. Цього він досягає вводячи аксесуари, як пензель у руці, мольберт і солдат з конем на задньому плані. Але ця деталізація не розбиває цілісності враження.

*(музична пауза Ю. Щуровський «Діалог»)*





9. Шевченко Т.Г. (1814-1861) Автопортрет. 1840. Полотно, олія

*(на фоні музики Ю. Щуровського «Пам'яті П. Чайковського»)*

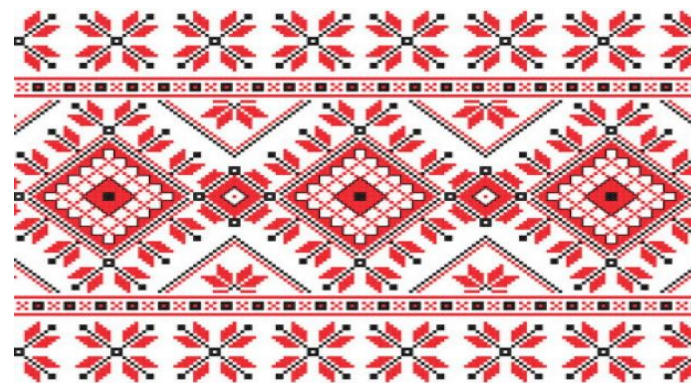
**1-й ведучий:**

**О**крилений успіхами, сповнений творчої наснаги, Шевченко малює в цей час перший олійний автопортрет.

**2-й ведучий:**

**Ц**е дещо романтизований образ поета. Енергійний поворот голови робить композицію портрета динамічною. Обличчя відкрите, наче осяяне якимось внутрішнім світлом. Глибокий, зосереджений погляд очей говорить про душевні поривання і мрії молодої людини.

*(музична пауза Ю. Щуровський «Пам'яті П. Чайковського»)*





10. Шевченко Т.Г. (1814-1861) Циганка-ворожка. 1841.  
Бристольський папір, акварель (26.5x20.7)

### 1-й ведучий:

Поряд з академічними студіями, що допомагають йому досконало оволодіти технікою малюнку і живопису в передачі природи, поряд з працею над композиціями, які пропонувалися йому Академією, він виношує теми, пов'язані з реальною дійсністю, співзвучні його поетичним творам, він подає на розгляд Академії свого «Хлопчика-жебрака», який ділиться хлібом з собакою, «Циганку-ворожку».

### 2-й ведучий:

Художник увесь час перебуває в стані творчого неспокою. З'являються його вірші «Думка», «Черевички», «Утоптала стежечку».

*(виконується пісня «Утоптала стежечку...»)*

### 1-й ведучий:

Особливо хвилювало Шевченка підневільне, часто трагічне становище жінки. До цієї теми він звертається у своїх поетичних творах «Тополя», «Сліпа», «По діброві вітер вие», «Катерина», «Причина».

## 2-й ведучий:

...Катерино, серце моє!  
Лишенько з тобою!  
Де ти в світі подінешся  
З малим сиротою?  
Хто спитає, привітає  
Без милого в світі?  
Батько, мати - чужі люде,  
Тяжко з ними жити!...  
...«Нехай тебе бог прощає  
Та добріїлюде;  
Молись богу та йди собі –  
Мені легше буде»...

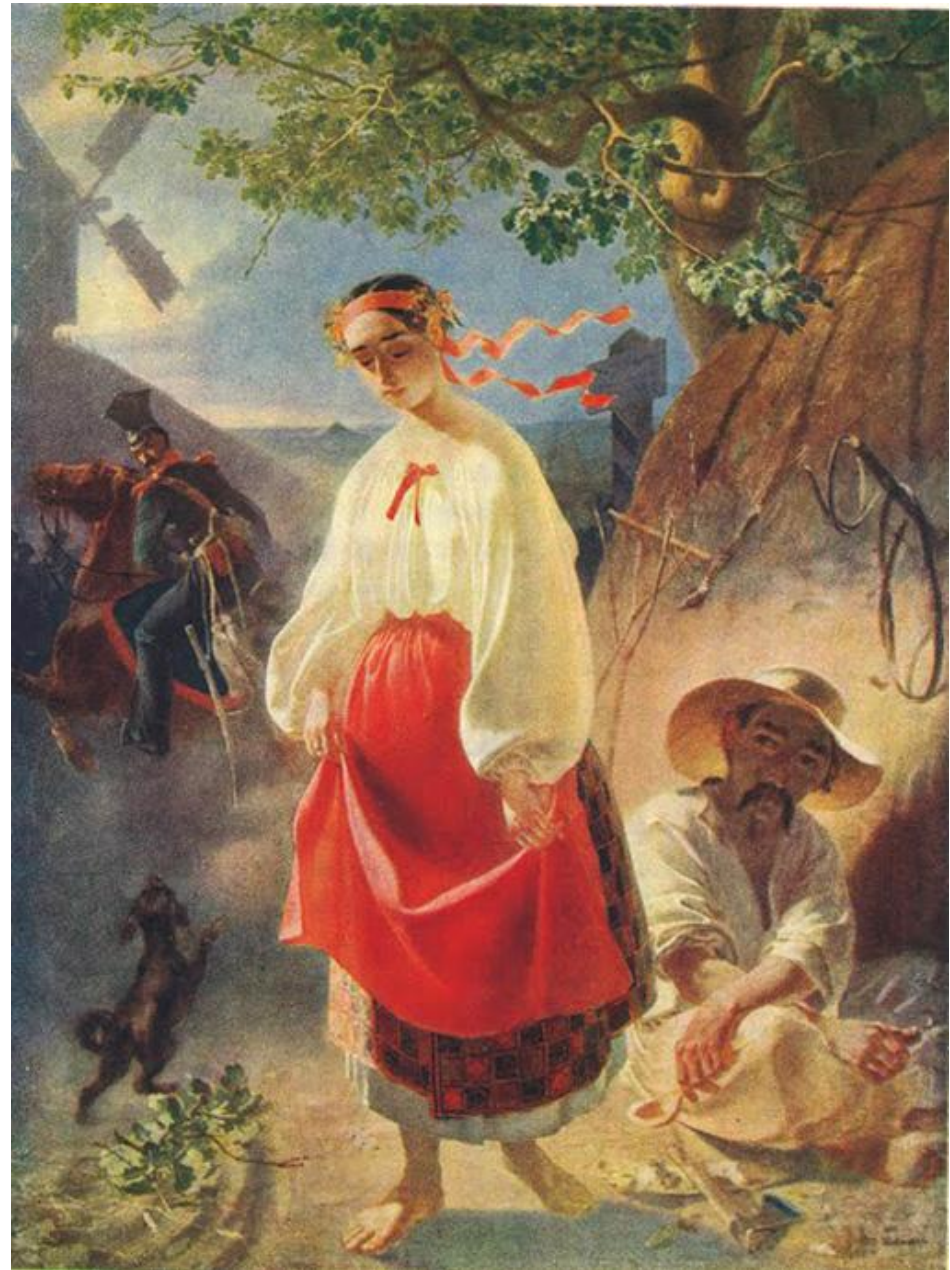
*(Катерина. 1838)*

## 1-й ведучий:

Така її доля... О боже мій милий!  
За що ж ти караєш її, молоду?  
За те, що так щиро вона полюбила  
Козацькії очі?... Прости сироту!  
Кого ж їй любити? Ні батька, ні неньки,  
Одна, як та пташка в далекім краю.  
Пошли ж ти їй долю, – вона молоденька,  
Бо люди чужії її засміють.

*(Причина, 1837)*

*(виконується пісня «Така її доля...»)*



11. Шевченко Т.Г. (1814-1861) Катерина. 1842. Полотно, олія (93x72)

## 2-й ведучий

**Я**к і в поетичних творах, Шевченко-художник став на шлях критичного осмислення навколишнього життя. Він першим серед художників використав для картини «Катерина» гострий соціальний сюжет. Дівчина-покритка, її трагічна доля...

## 1-й ведучий:

**У** композиційному і кольоровому рішенні цієї картини відчувається ще певна умовність. Однак її ідейне спрямування вже вказувало на новий шлях у розвитку образотворчого реалістичного мистецтва.

## 2-й ведучий:

**Л**юде гнуться, як ті лози,  
Куди вітер віє.  
Сиротині сонце світить  
(Світить, та не гріє) –  
Люде б сонце заступили,  
Якби мали силу,  
Щоб сироті не світило,  
Сльози не сушило.

*(виконуються пісня «По діброві вітер віє»)*



12. Шевченко Т.Г. (1814-1861) Портрет Ганни Закревської. 1843. Полотно, олія (41.5x35.7)

*(на фоні музики Ю. Щуровського «Елегія»)*

**1-й ведучий:**

**У** травні 1843 року ушавлений поет, автор «Кобзаря» і «Гайдамаків» виїжджає у відпустку на Україну.

Під час подорожі він виконує тонкі та гармонійні за живописом портрети Ганни Закревської та Маєвської.

Портрет Ганни Закревської виконано 15-24 грудня 1843 року. Погрудне зображення, закомпоноване в овал, привертає увагу гармонійною цілісністю образу. На червоно-малиновому тлі, що контрастує з блакитною сукнею, створено витончене обличчя з довірливо лагідним поглядом. Художник вдало відобразив духовний стан і емоційний настрій портретованої, виявивши себе добрим знавцем жіночої психології. Твір засвідчує не лише високий професіоналізм художника, а й його щире захоплення цією жінкою.

Портрет Маєвської – це романтичний образ сповнений життєвості та глибокої емоційності. Шевченко зумів передати відчуття тієї миті, коли людина, позуючи художникові, поринає в свої думки, немовби залишається наодинці з собою. Портрет виконано «в натуру», що дало змогу



13. Шевченко Т.Г. (1814-1861) Портрет Маєвської . 1843. Полотно, олія (51x39.6)

художникові виявити індивідуальне, особистісне в моделі.

Портрет відзначається цікавим колористичним вирішенням, продуманою системою світлових та колірних акцентів, градацією теплої приглушеної гами. Деталі одягу Маєвської доповнюють риси її характеру – жіночність, кокетливість, грайливість, безпосередність. Чорна стрічка на шиї своїми динамічними згинами підкреслює прекрасні в своїй округлості лінії шиї та плечей.

### 2-й ведучий:



Далекою від академічних канонів, реалістичною за виконанням є картина «Селянська родина». Шевченко відтворив родинну сцену біля хати: молоде подружжя втішається першими кроками своєї дитини. Сніп сонячного проміння падає на стіну хати, на обличчя, увиразнює білий одяг чоловіка і сорочку жінки, відбивається рефlekсами на голові дитини, на дідові, що гріється на призьбі. Світло є виразником змісту. За його допомогою художник виділяє головних персонажів, моделює складки одягу, особливо сорочку чоловіка, відтворює простір та повітря, яким наче напоєно картину. Контрастом до променистих теплих тонів звучать затінення – де напіввиразні й м'які, а де глибші й темніші. У композиції полотна, у

трактуванні образів відчувається відгомін традиційного сюжету «Свята родина», до якого часто зверталися Шевченкові сучасники. Домінують на картині теплі вохристо-червоні відтінки. Вирізняється градація коричневого кольору – від майже чорного (тінь за спиною чоловіка) до ледь означеного коричневого (плахта жінки). Білим кольором з ніжним золотавим відтінком змальовано найяскравіші місця (сорочку, стіну хати).

*(музична пауза Ю. Щуровський «Елегія»)*





14. Шевченко Т.Г. (1814-1861) Селянська родина. Полотно, олія (60x72.5)

### 1-й ведучий:

**Х**удожник відтворив родинну сцену біля селянської хати: молоде подружжя втішається першими несміливими кроками своєї дитини. Слід яскравого сонячного світла падає на стіну хати, осяває щасливі обличчя батьків, увиразнює білий одяг чоловіка і сорочку жінки, відбивається рефlekсами на дитячій голівці і на дідові, що гріється на призьбі, всі інші деталі затінені. Цей прийом художника дає можливість зробити акцент на центральних постатях, відтворює простір та повітря, яким неначе напоєна картина.

*(виконуються пісня  
«Садок вишневий коло хати»)*

### 2-й ведучий:

**Н**ове вирішення композиції і передачі простору за допомогою світла і тіні виявлено також в картині «На пасіці».

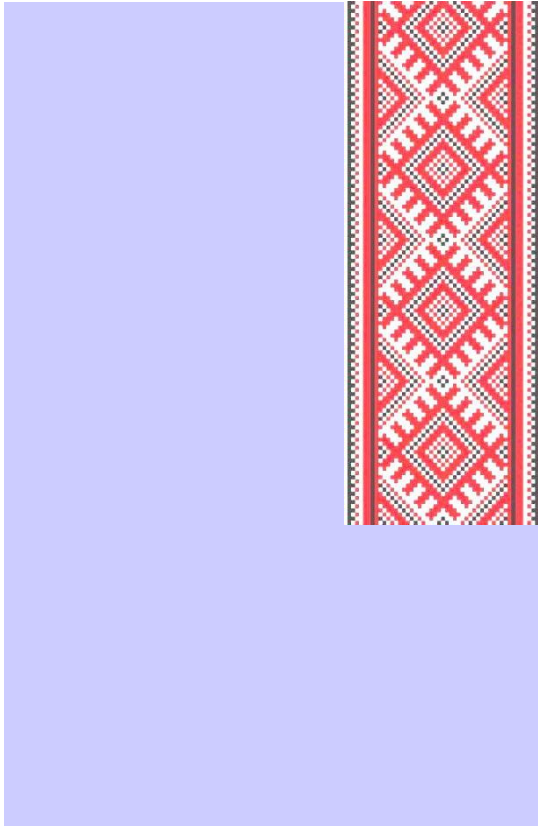
**1-й ведучий:** **П**остаті батька і дітей вирізняються на тлі залитого яскравим сонцем лісової галявини. Чудово передана атмосфера гарячого літнього дня.



15. Шевченко Т.Г. (1814-1861) На пасіці. 1843. Полотно, олія (53x41)

*(на фоні музики Ю. Щуровського «Гітарний прелюд»)*

**2-й ведучий:** Незабутнє враження справила на Шевченка подорож по Україні. У робочих альбомах Шевченка є багато етюдів, ескізів та начерків на тему з життя селян. Його чарували мальовничі села, неозорі поля, широкі луки і зелені гаї. Любов до рідного краю наштовхнула його на створення цілої серії малюнків під назвою «Живописна Україна», куди увійшли поряд з історичними сценами композиції, які картають тяжку солдатчину, суд, прославляють народну мудрість і правдивість.



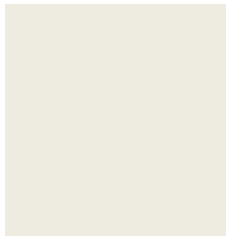
16. Шевченко Т.Г. (1814-1861) Судня рада. 1844. Папір, офорт

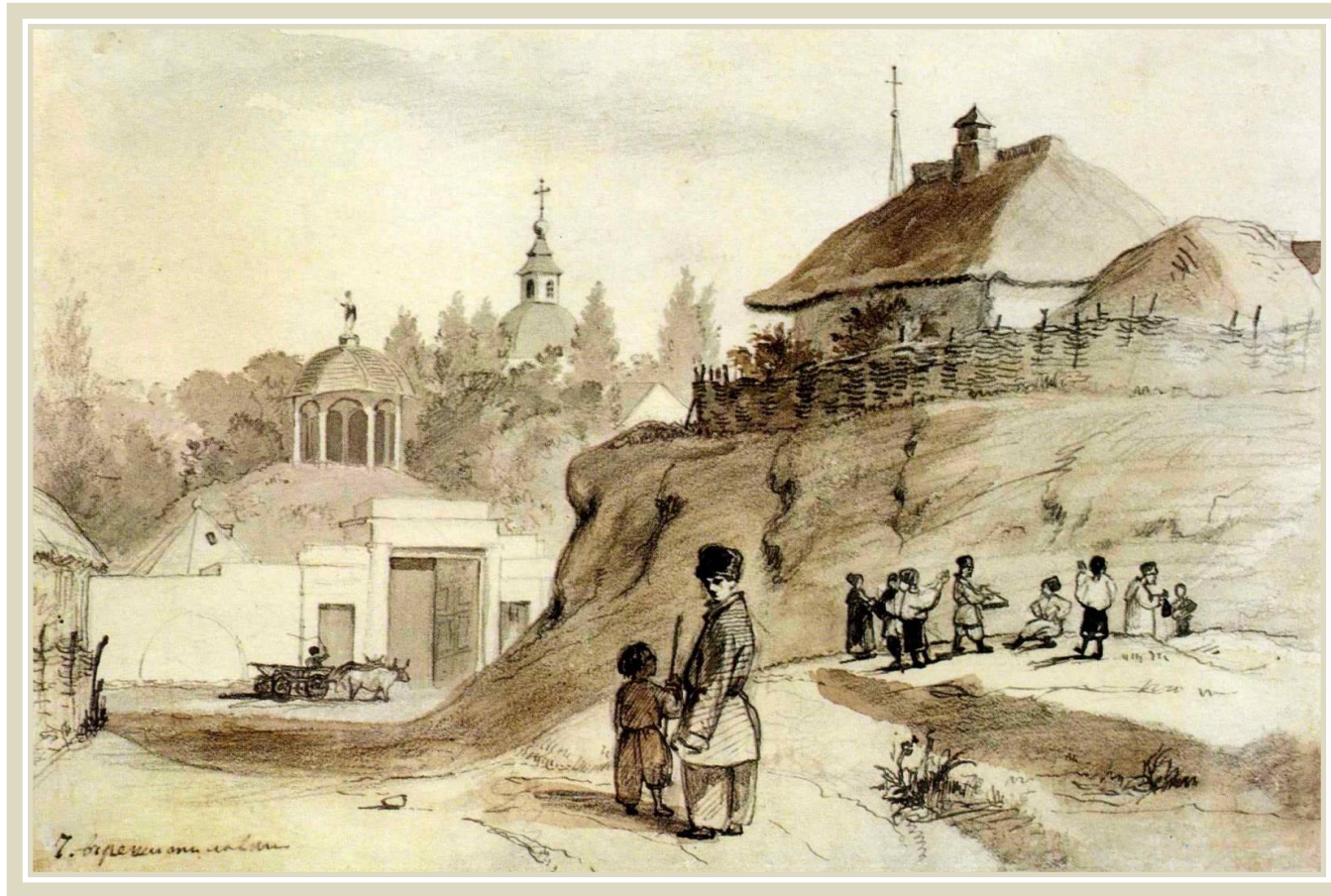
*(музична пауза. Ю. Щуровський «Гітарний прелюд»)*

*(на фоні музики Ю. Щуровського «Канон»)*

**1-й ведучий:** У офорті «Судна рада» Шевченко зобразив справедливий народний суд. Старі мудрі діди з повагою вирішують справу, і їхній карний вирок має бути чесним і остаточним.

**2-й ведучий:** У 1845-1846 роках за дорученням Археографічної комісії Шевченкові довелося побувати у різних кінцях України. З часу подорожі залишилось чимало акварелей. Палітра барв стає стриманою, живописнішою.



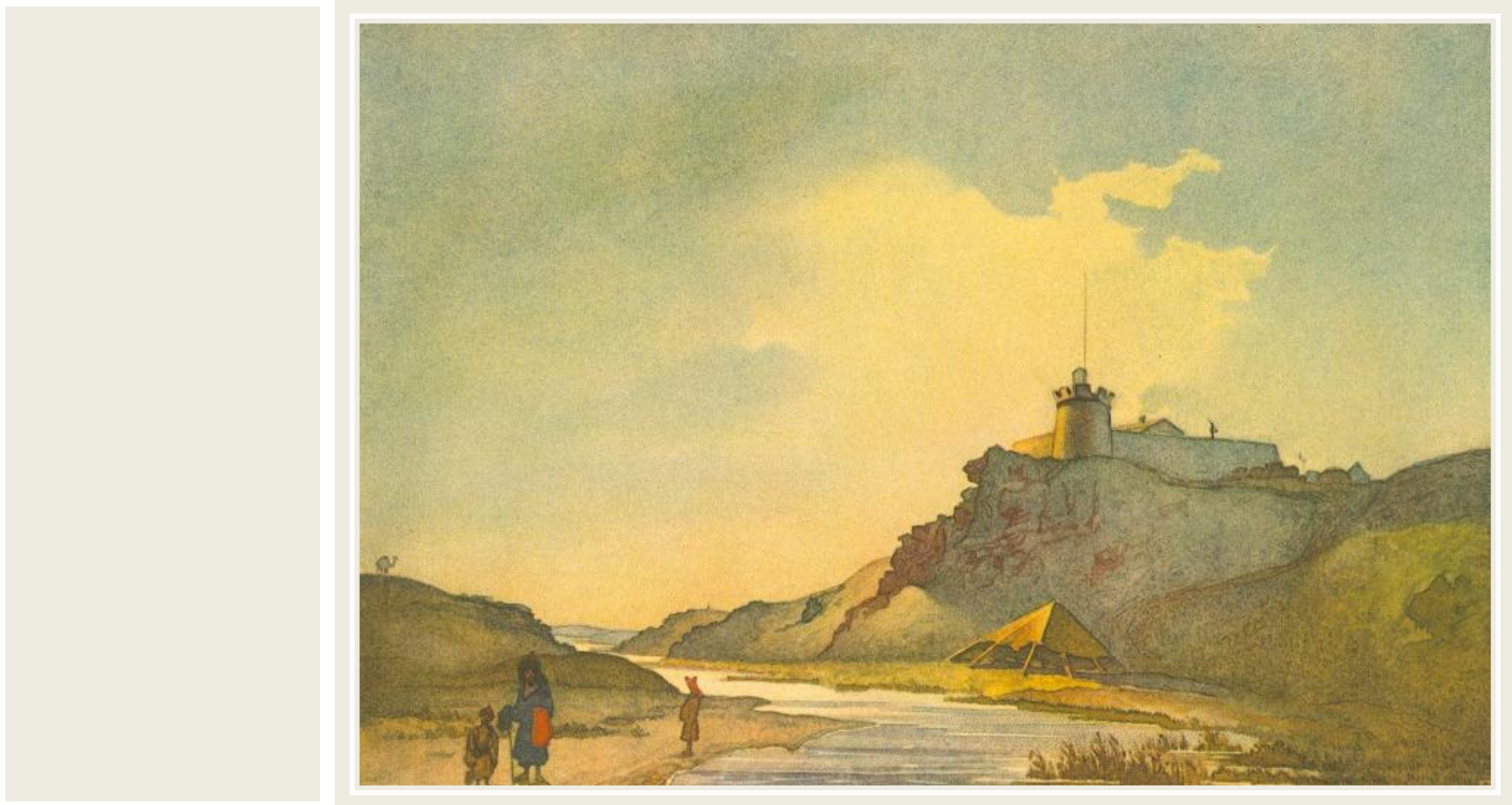


17. Шевченко Т.Г. (1814-1861) В Решетилівці. 1845. Папір, туш, сепія, акварель. (19х27.4)

*(на фоні музики Ю. Щуровського «Прелюд»)*

**1-й ведучий:** В акварелі «В Решетилівці» художник передає ліричний настрій сільського краєвиду. У центрі – малий, босоногий хлопчик, який нагадав художникові його власне дитинство.

**2-й ведучий:** Навколо Шевченка почала гуртуватися прогресивна інтелігенція. 5 квітня 1847 року Шевченка було заарештовано за участь у таємній політичній організації – Кирило-мефодіївському товаристві. До рук жандармів потрапив збірник поезій поета «Три літа», поеми «Сон», «І мертвим і живим», «Холодний яр», «Єретик», поетичний «Заповіт».

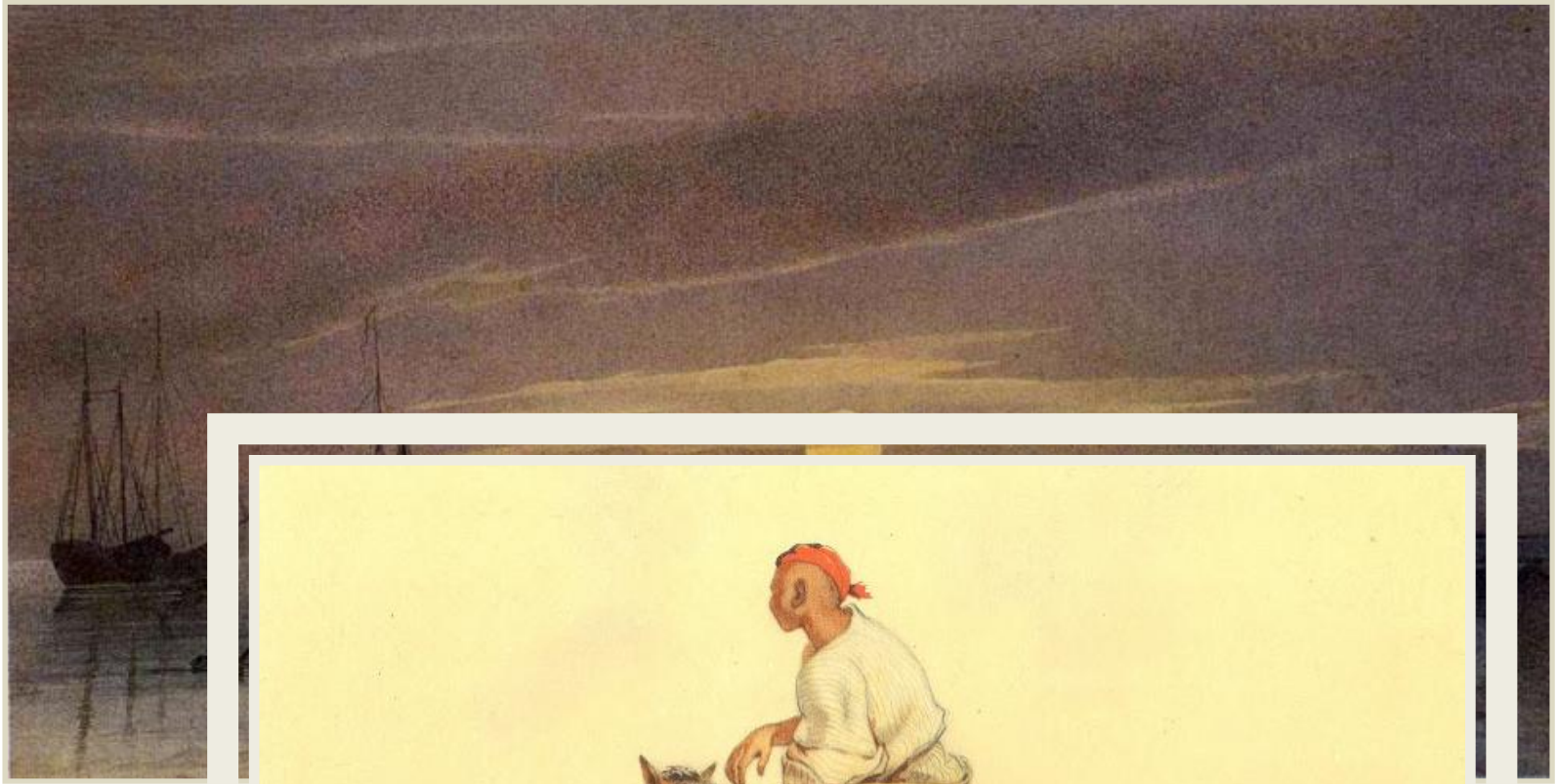


18. Шевченко Т.Г. (1814-1861) Форт Кара-Бутак. 1850. Папір, акварель (20.4x29.5)  
(виконується пісня «Заповіт»)

**1-й ведучий:** Шевченка було заслано рядовим солдатом у далекі оренбурзькі степи, заборонено писати і малювати. Але в неймовірно важких умовах, крадькома він зробив під час заслання понад 400 акварелей, сепій, олівцевих малюнків. Серед них:

(на фоні музики Ю. Щуровського «Елегія»)

**2-й ведучий:** «Форт Кара-Бутак» схожий на середньовічний замок на горі. Місцевий колорит малюнка підсилюють постаті казахів і невеличка джуламійка на березі річки. Чарує неповторною красою і елегійним настроєм «Місячна ніч на Кос-Аралі»



19.  
Шевченко Т.Г.  
1861) Місячна  
Кос-Аралі. 1849.  
акварель  
(15x29.2)



(1814-  
ніч на  
Паір,

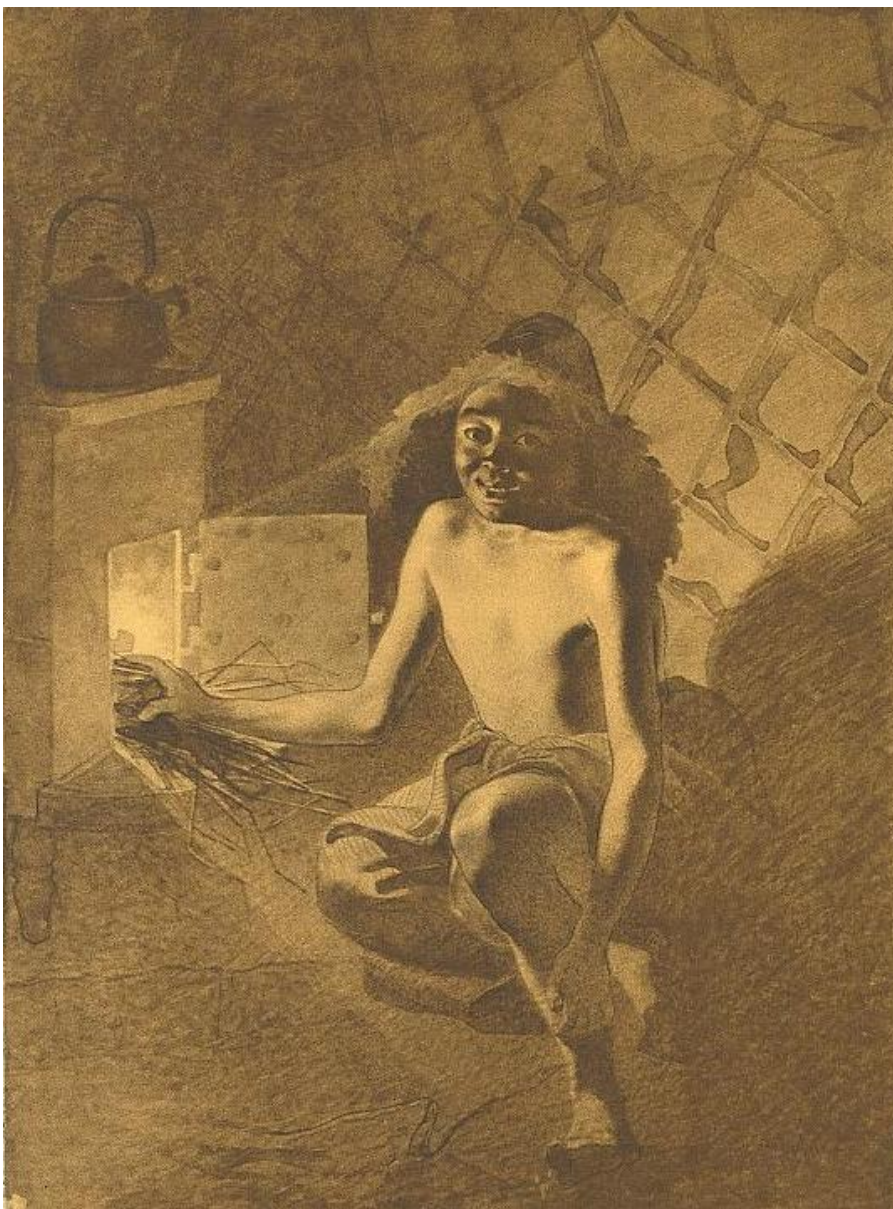
20. Шевченко Т.Г. (1814-1861) Казах на коні. 1849. Папір, акварель

*(музична пауза. Ю. Щуровський «Елегія»)*

**1-й ведучий:** **З** теплою зображує митець життя і побут казахів. Акварель «Казах на коні» лаконічно передає випалений степ, постать вершника у національному вбранні.

**2-й ведучий:** **Г**арячі симпатії викликають сепії на жанрові сцени, серед них «Казахський хлопчик розпалює грубку»





21. Шевченко Т.Г. (1814-1861) Казахський хлопчик розпалює грубку. 1849. Папір, сепія (24.7x18.3)

### 1-й ведучий:

**Р**аптом навесні 1850 року Шевченка знову заарештували за порушення царської заборони писати й малювати. Після слідства його вислали в Новопетровську фортецю. Тут, у неволі, він проголосив свій девіз: «Караюсь, мучуся...,але не каюсь...» Поневіряння на чужині, туга за Батьківщиною звучить у шевченковому «Бандуристе, орле сизий...».

*(виконуються пісня «Бандуристе, орле сизий...»)*

**В** 1851 році в Новопетровську фортецю прибула експедиція, друзі – поети, які ублагали коменданта фортеці дозволити Шевченкові взяти участь в експедиції в числі солдат.

### 2-й ведучий:

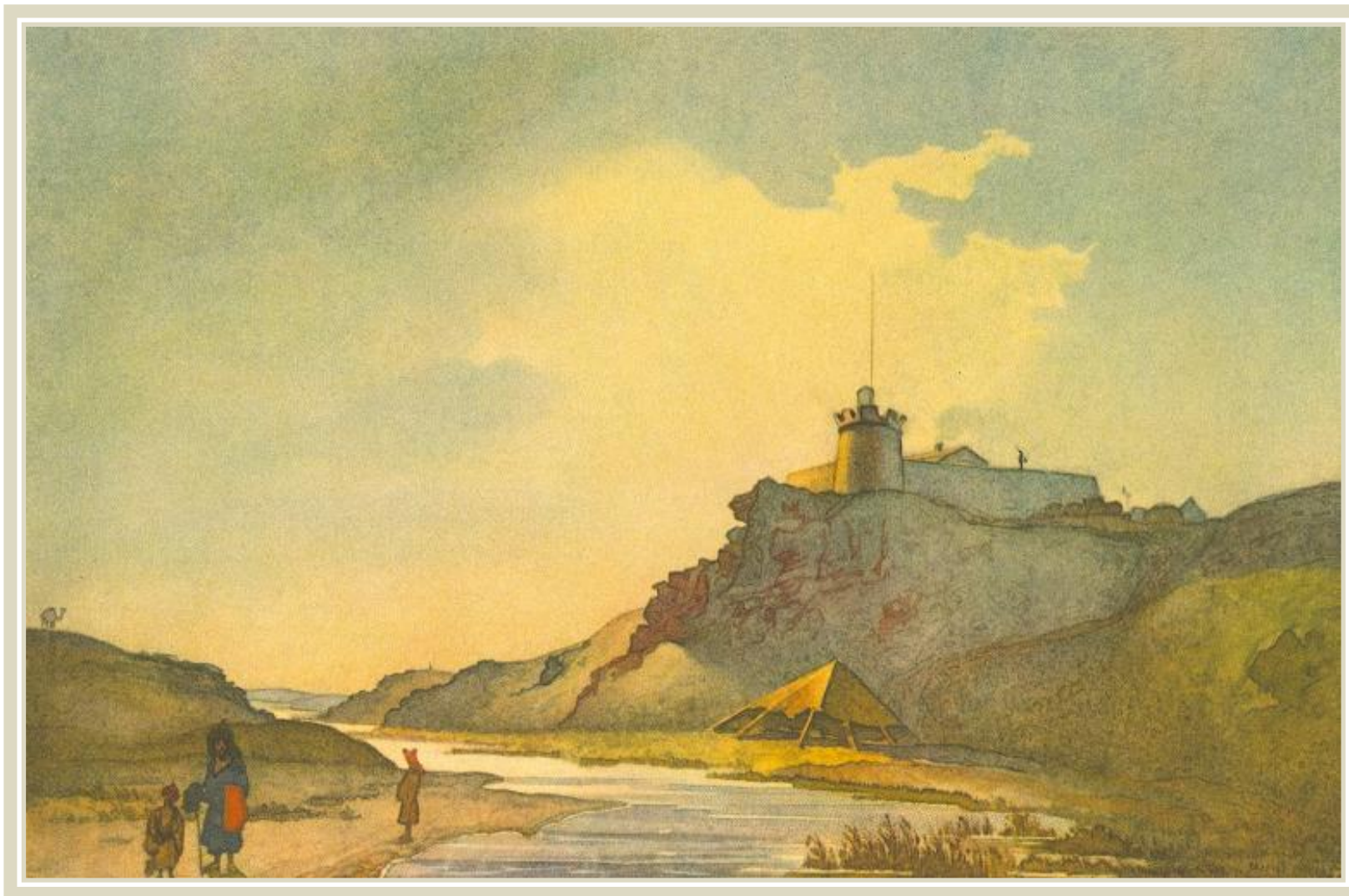
**С**повнений творчої наснаги, Шевченко жадібно використовував кожну нагоду малювати. Особливу увагу художника привернула природа цього краю. Це акварелі «Туркменські аби в Кара-Тау» де відображено оригінальні форми купольних мавзолеїв, «Форт Кара-Бутак», «Вид на Кара-Тау з долини Апазир»



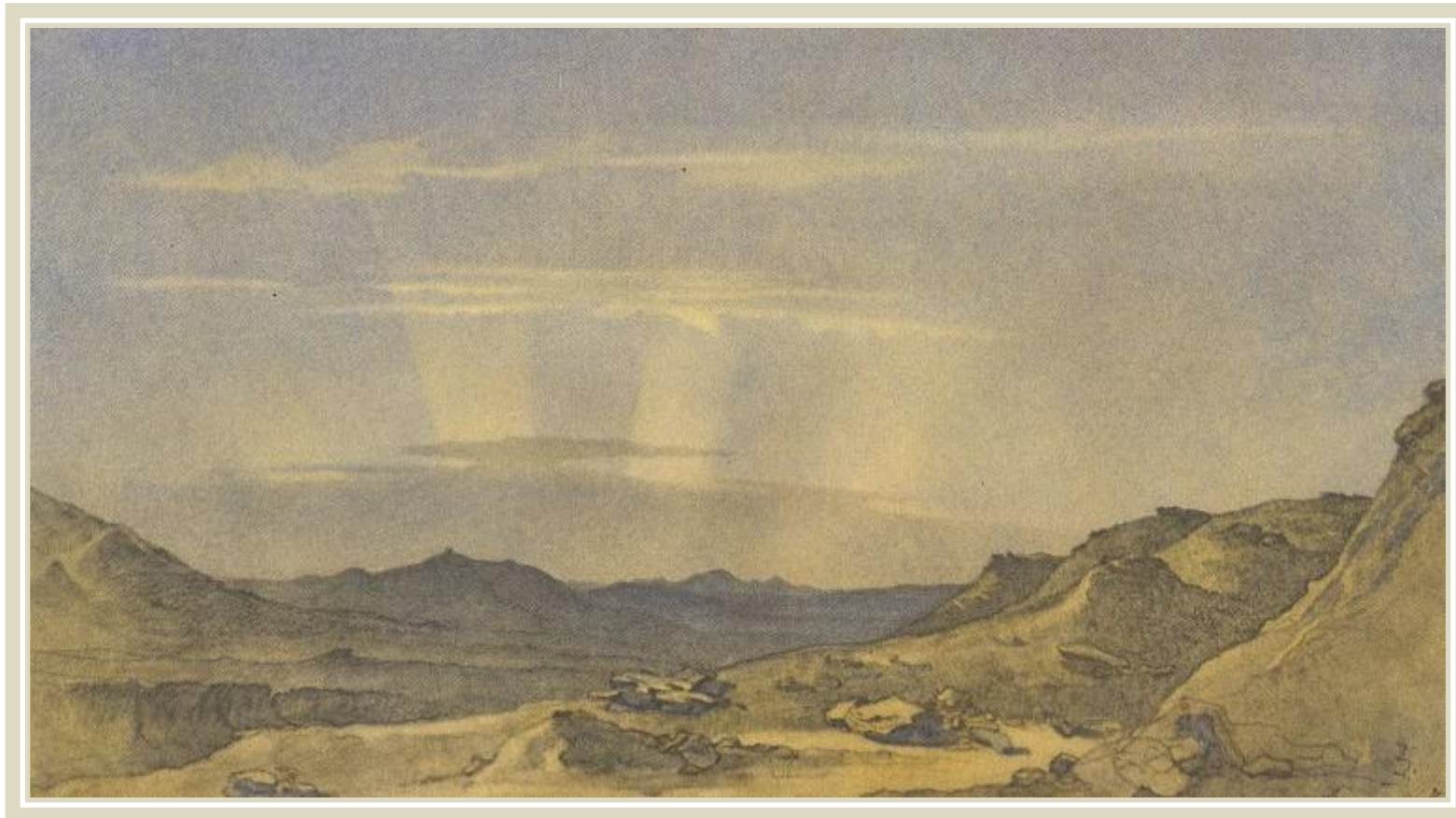
22. Шевченко Т.Г. (1814-1861) Туркменські аби в Кара-Тау. 1857. Папір, акварель

*(на фоні музики Ю. Щуровського «Музичний момент»)*

**1-й ведучий:** Особливе місце в спадщині Шевченка періоду заслання Новопетровського укріплення належить автопортретам. За сім років він створив їх близько десяти. Він зображує себе серед близьких друзів «Шевченко серед товаришів», висловлює гаряче співчуття злиденній долі казахських дітей-байгушів «Тарас Шевченко і діти-байгуші».



23. Шевченко Т.Г. (1814-1861)Форт Кара-Бугтак. 1850. Папір, акварель (20.4x29.5)



24. Шевченко Т.Г. (1814-1861) Вид на Кара-Тау з долини Апазир. 1851. Папір, акварель (15.6x28.4)

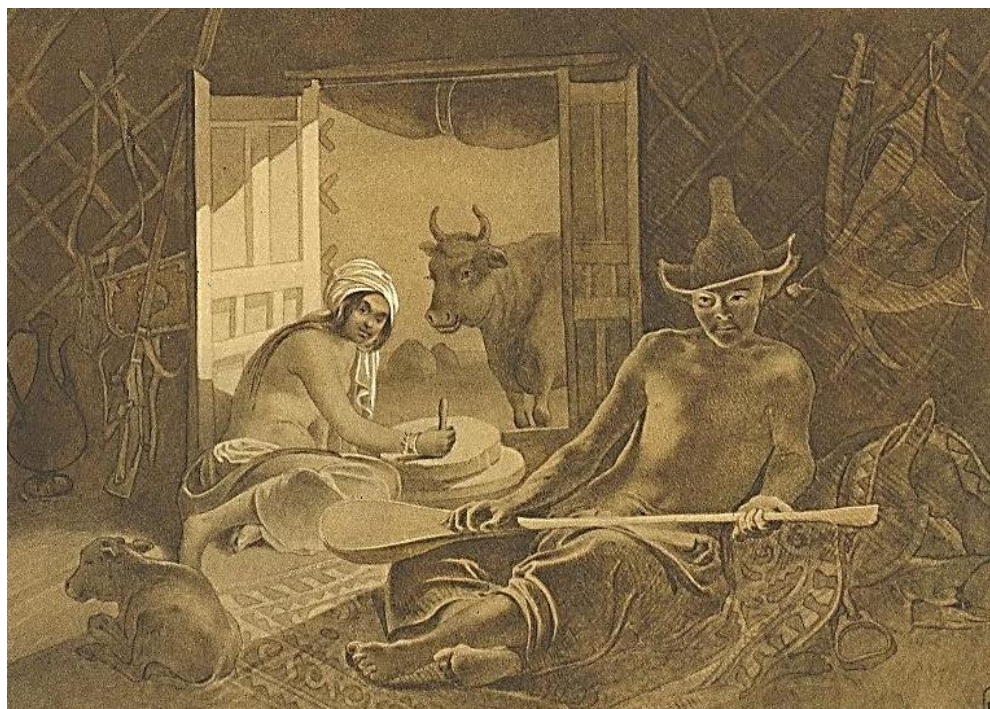
**2-й ведучий:**

Далеко в горах Шевченко відвідує казахські та туркменські аули. Побутові сцени з життя казахів в сепіях «Пісня молодого казаха», «Тріо», «Казашка Катя».

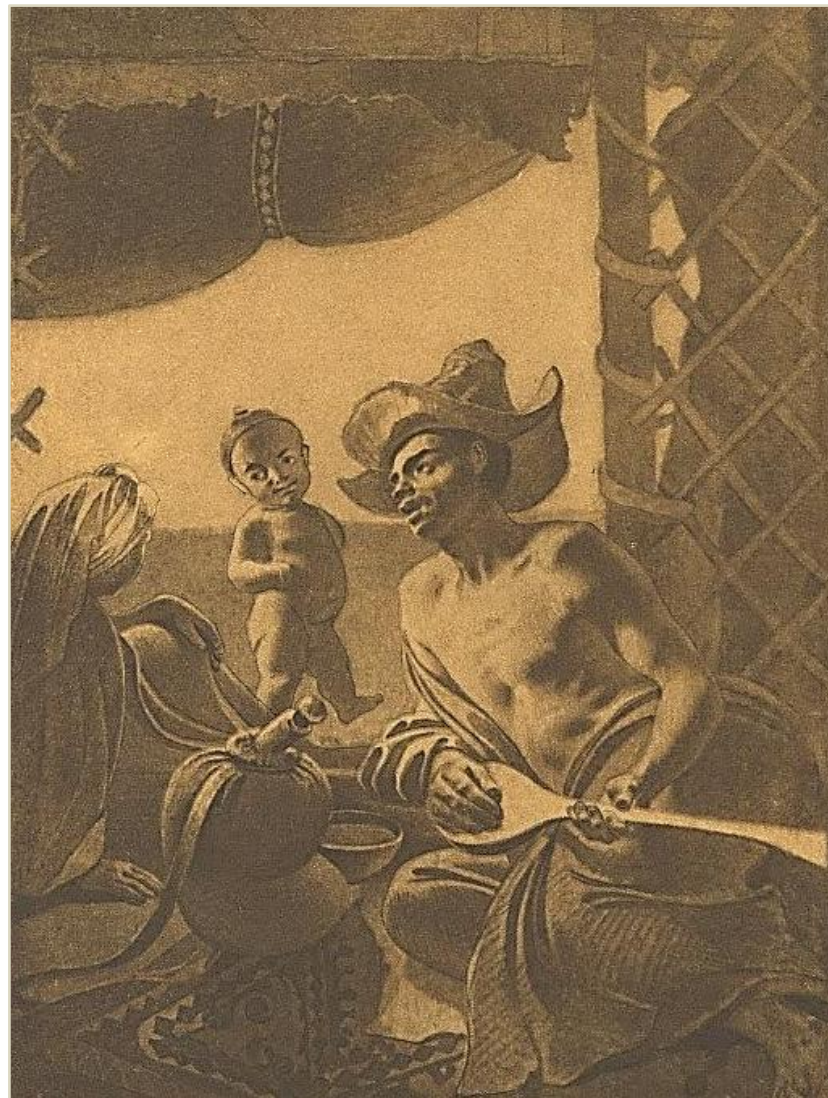
**1-й ведучий:**

Шевченко задумав створити серію з двадцяти малюнків але встиг закінчити лише вісім. Серед них: «Серед розбійників», «Кара шпіцрутенами», «Кара колодкою», «У в'язниці»

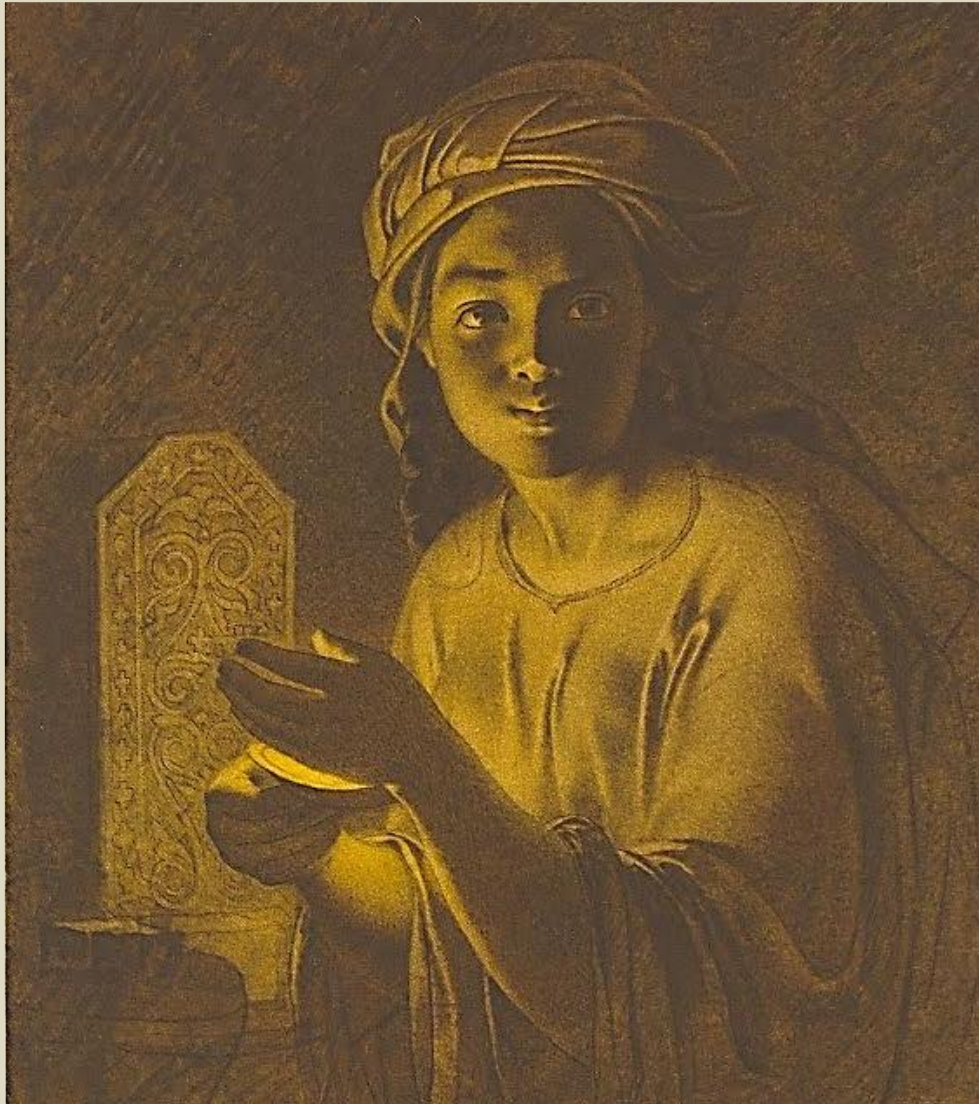
25. Шевченко Т.Г. (1814-1861) Акмиш-Тау. 1851. Папір, акварель (16.8x29.3)



26. Шевченко Т.Г. (1814-1861) Тріо. 1851. Папір, сепія (18.3x 25.4)

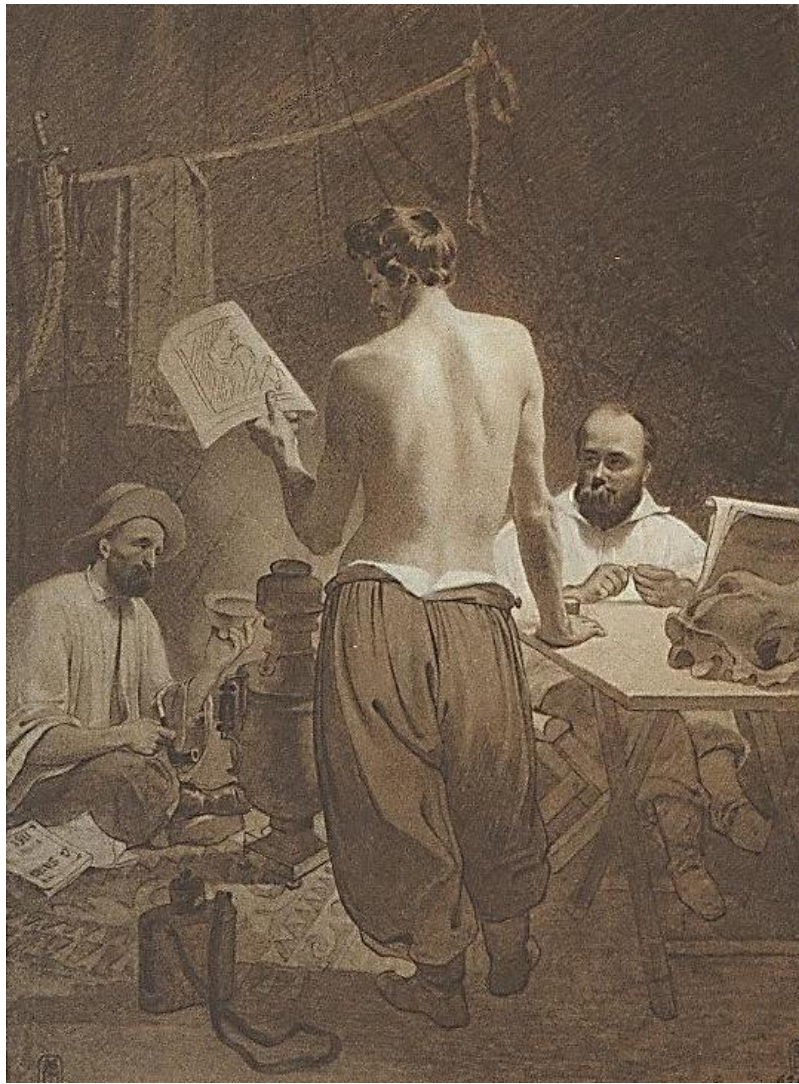


27. Шевченко Т.Г. (1814-1861) Пісня молодого казаха. 1857. Папір, сепія (25.2x17.5)

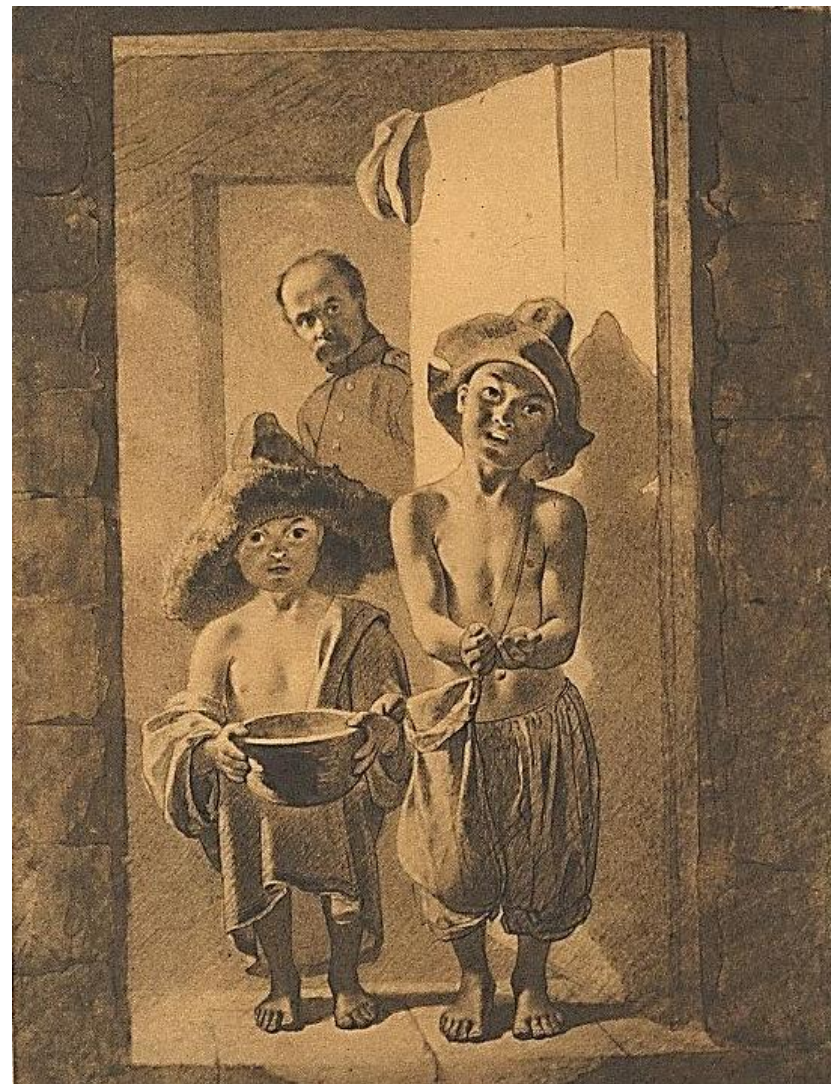


35

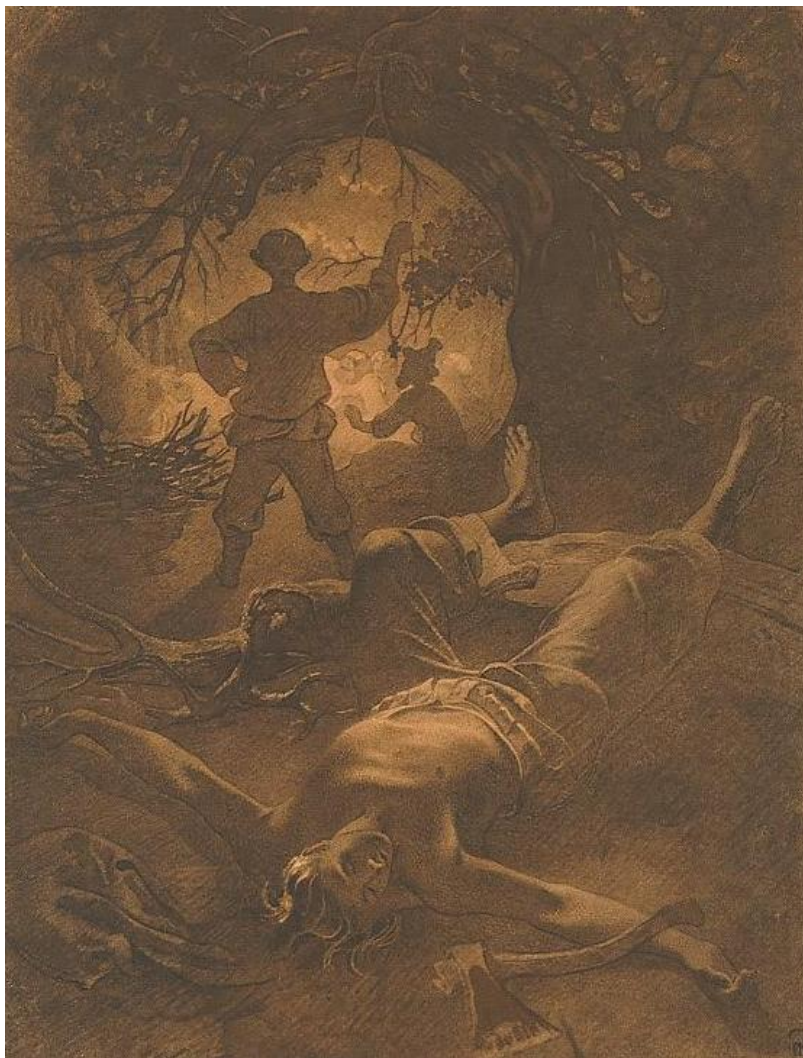
28. Шевченко Т.Г. (1814-1861) Казашка Катя.  
1857. Папір, сепія (27.6x 21.5)



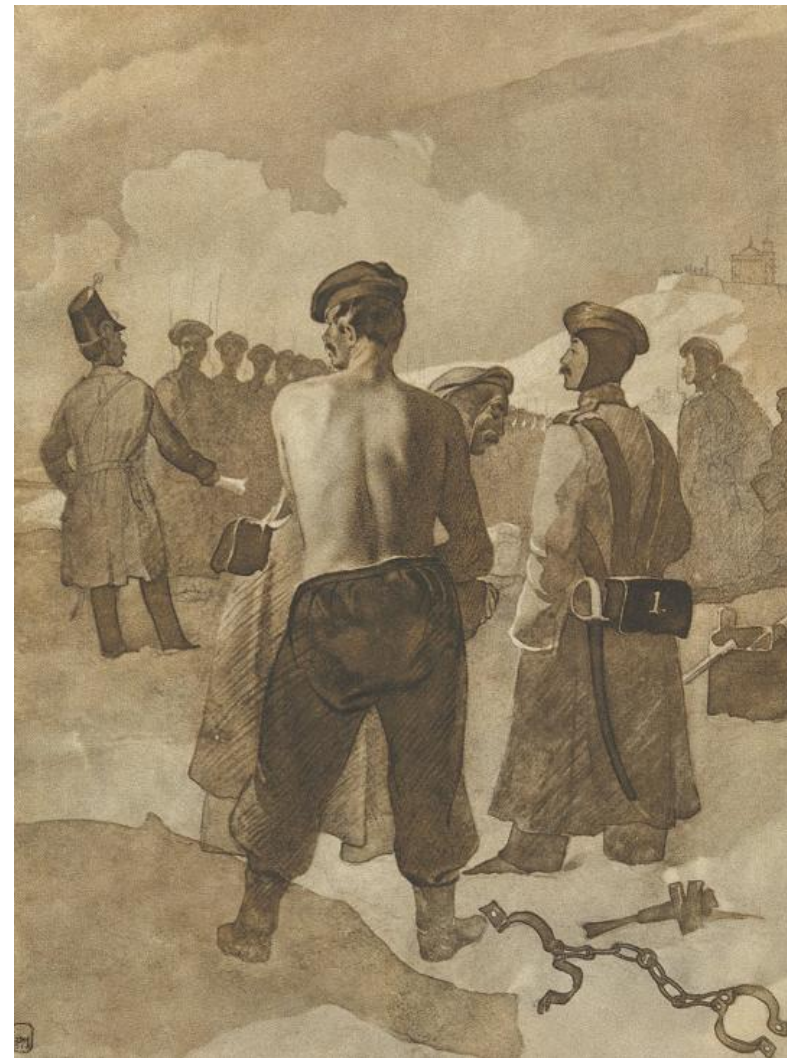
29. Т.Г.Шевченко серед товаришів. 1851. *Кольоровий папір, сепія, китайське біло* (26x19.3)



30. Т.Г.Шевченко і діти байгуші.1853. *Папір, сепія* (28.8x 22)

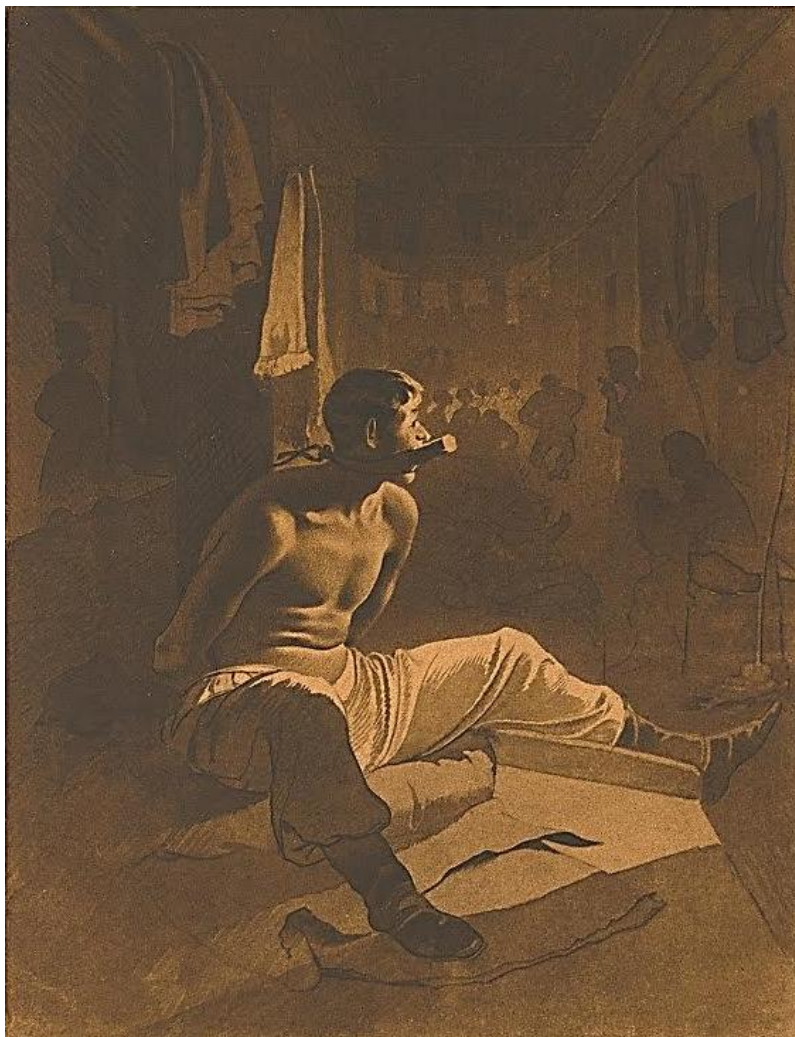


31. Шевченко Т.Г. (1814-1861) Серед розбійників. 1857.  
*Папір, туш, бістр (28.3x21.7)*

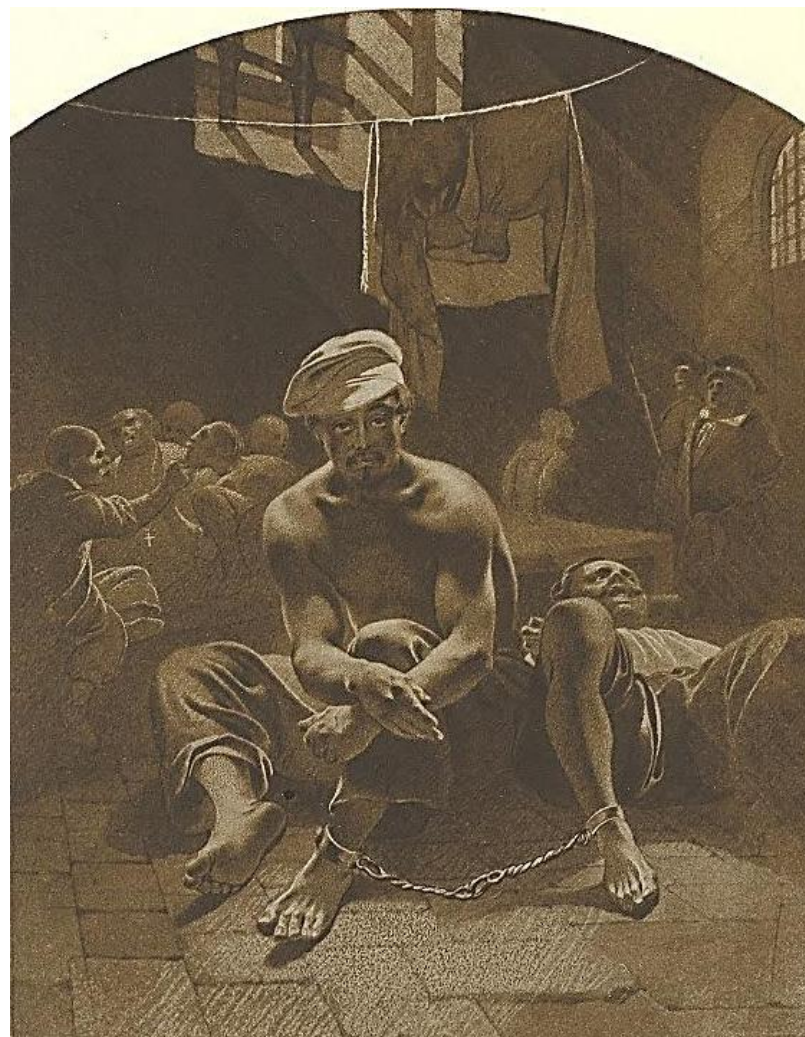


32. Шевченко Т.Г. (1814-1861) Кара шпіцрутенами.  
1857.*Папір, туш, бістр (28.8x21.5)*





33. Шевченко Т.Г. (1814-1861) Кара колодкою. 1857.  
*Папір, туш, бістр* (28.2x21.7)



34. Шевченко Т.Г. (1814-1861) У в'язниці. 1857.  
*Папір, туш, бістр*

*(музична пауза Ю.Щуровський «Музичний момент»)*

**2-й ведучий:**

**Н**а початку серпня 1857 року Шевченко назавжди залишив свою «незамкнену тюрму». Певний час він вимушено перебуває в Нижньому Новгороді, де багато працює малює, пише і редагує свої літературні твори. Пише поезії «Неофіти», «Юродивий». У поезіях «Доля», «Муза», «Слава» він висловив свої погляди на завдання мистецтва.

*(вірш на фоні музики Ю. Щуровського «Гітарний прелюд»)*

**А** ти, пречистая, святая,  
Ти, сестро Феба молодая!  
Мене ти в пелену взяла  
І геть у поле однесла.  
І на могилі серед поля,  
Як тую волю на роздоллі,  
Туманом сивим сповила.  
І колихала, і співала,  
І чари діяла... І я...  
О чарівниченько моя!  
Мені ти всюди помагала,  
Мене ти всюди доглядала.  
В степу, безлюдному степу,  
В далекій неволі,

Ти сіяла, нишалася,  
Як квіточка в полі!  
Із казарми нечистої  
Чистою, святою  
Пташечкою вилетіла  
І понадо мною  
Полинула, заспівала  
Ти, золотокрила...  
Мов живущою водою  
Душу окропила.  
І я живу, і надо мною  
З своєю божою красою  
Гориш ти, зоренько моя,  
Моя порадонько святая!

Моя ти доле молодая!  
Не покидай мене. Вночі,  
І вдень, і ввечері, і рано  
Витай зо мною і учи,  
Учи неложними устами  
Сказати правду. Поможі  
Молитву діяти до краю.  
А як умру, моя святая!  
Моя ти мамо! положи  
Свого-ти сина в домовину  
І хоть єдиную сльозину  
В очах безсмертних покажи.

*(Муза 1858)*

*(музична пауза Ю. Щуровський «Гітарний прелюд»)*

*(на фоні музики Ю. Щуровського «Вечірня пісня»)*

**1-й ведучий:**

**П**овернувся Шевченко тяжко хворим, але працює інтенсивно й наполегливо. За три роки він створює велику кількість поезії, готує нове видання «Кобзаря», пише «Буквар» для шкіл на Україні, планує видання підручників з історії, арифметики. Не полишає Шевченко й праці художника. За три останні роки життя Шевченко створив понад 20 офортів, автопортрети, портрети Ф.Бруні, Ф.Толстого, П.Клодта, І.Горностаєва.

**2-й ведучий:**

**У** вересні 1860 року Академія мистецтв надала Шевченкові звання академіка за досягнення в галузі гравюри.

**1-й ведучий:**

**Ч**ерез 5 місяців у розквіті творчих сил та величних задумів обірвалося життя великого поета і художника.

**2-й ведучий:**

**Т**ворча спадщина Тараса Шевченка стала дорогоцінним надбутком української національної культури.

*(виконується пісня «Учитесь, брати мої» )*

**1-й ведучий:**

**Г**арно твоя кобза грає,  
Любий мій земляче!  
Вона голосно співає,  
Голосно і плаче.  
І сопілкою голосить,  
Бурею лютує,

І чогось у Бога просить,  
І чогось сумує.  
Ні, не люде тебе вчили!  
Мабуть сама доля,  
Степ та небо та могили  
Та широка воля.

*(виконується пісня «Рече та стогне Дніпр широкий »)*



## П Е Р Е Л І К Р Е П Р О Д У К Ц І Й

1. Шевченко Т.Г. (1814-1861) Автопортрет із свічкою. 1800. *Папір, офорт*
2. Санкт-Петербург. Троївський міст
3. Санкт-Петербург. Магія білих ночей
4. Санкт-Петербург. Захід сонця. *Вид з Троївського мосту*
5. Санкт-Петербург. Літній сад. Головна алея. *Скульптура*
6. Шевченко Т.Г. (1814-1861) Портрет М.А. Луніна. 1838. *Акварель*
7. Шевченко Т.Г. (1814-1861) Портрет А.И. Лагоди. 1839. *Акварель*
8. Шевченко Т.Г. (1814-1861) Портрет художника-баталіста О.С.Коцебу. 1843. *Акварель*
9. Шевченко Т.Г. (1814-1861) Автопортрет. 1840. *Полотно, олія*
10. Шевченко Т.Г. (1814-1861) Циганка-ворожка. 1841. *Бристольський папір, акварель (26.5x20.7)*
11. Шевченко Т.Г. (1814-1861) Катерина. 1842. *Полотно, олія (93x72)*
12. Шевченко Т.Г. (1814-1861) Портрет Ганни Закревської. 1843. *Полотно, олія (41.5x35.7)*
13. Шевченко Т.Г. (1814-1861) Портрет Маєвської. 1843. *Полотно, олія (51x39.6)*
14. Шевченко Т.Г. (1814-1861) Селянська родина. *Полотно, олія (60x72.5)*
15. Шевченко Т.Г. (1814-1861) На пасіці. 1843. *Полотно, олія (53x41)*
16. Шевченко Т.Г. (1814-1861) Судня рада. 1844. *Папір, офорт*
17. Шевченко Т.Г. (1814-1861) В Решетилівці. 1845. *Папір, туш, сепія, акварель. (19x27.4)*
18. Шевченко Т.Г. (1814-1861) Форт Кара-Бутак. 1850. *Папір, акварель (20.4x29.5)*
19. Шевченко Т.Г. (1814-1861) Місячна ніч на Кос-Аралі. 1849. *Папір, акварель (15x29.2)*
20. Шевченко Т.Г. (1814-1861) Казах на коні. 1849. *Папір, акварель*
21. Шевченко Т.Г. (1814-1861) Казахський хлопчик розпалює грубку. 1849. *Папір, сепія*
22. Шевченко Т.Г. (1814-1861) Туркменські аби в Кара-Тау. 1857. *Папір, акварель*
23. Шевченко Т.Г. (1814-1861) Форт Кара-Бутак. 1850. *Папір, акварель (20.4x29.5)*
24. Шевченко Т.Г. (1814-1861) Вид на Кара-Тау з долини Апазир. 1851. *Папір, акварель (15.6x28.4)*
25. Шевченко Т.Г. (1814-1861) Акмиш-Тау. 1851. *Папір, акварель (16.8x29.3)*
26. Шевченко Т.Г. (1814-1861) Тріо. 1851. *Папір, сепія (18.3x 25.4)*
27. Шевченко Т.Г. (1814-1861) Пісня молодого казаха. 1857. *Папір, сепія (25.2x17.5)*
28. Шевченко Т.Г. (1814-1861) Казашка Катя. 1857. *Папір, сепія (27.6x 21.5)*
29. Т.Г.Шевченко серед товаришів. 1851. *Кольоровий папір, сепія, китайське білло (26x19.3)*
30. Т.Г.Шевченко і діти байгуші. 1853. *Папір, сепія (28.8x 22)*
31. Шевченко Т.Г. (1814-1861) Серед розбійників. 1857. *Папір, туш, бістр (28.3x21.7)*
32. Шевченко Т.Г. (1814-1861) Кара шпіцрутенами. 1857. *Папір, туш, бістр (28.8x21.5)*
33. Шевченко Т.Г. (1814-1861) Кара колодкою. 1857. *Папір, туш, бістр (28.2x21.7)*
34. Шевченко Т.Г. (1814-1861) У в'язниці. 1857. *Папір, туш, бістр*

## Л І Т Е Р А Т У Р А

1. Альбом. – К.: Мистецтво, 1976. –345 с.
2. Живопис. Графіка. – К.: Мистецтво, 1986.
3. Живопис. Графіка. Альбом. – К.: Мистецтво, 1984. –140 с.
4. Мистецька спадщина: У 4 т. – К., 1961–1964.
5. Національний музей Тараса Шевченка. – К.: Мистецтво, 2002. –224 с.
6. Б е л і ч к о Н . Шевченкіана у творчості графіків (50-60-ті рр. ХХ ст.) // Дивослово. – 2004. – № 3. – С. 22-25.
7. Б и л и н с к а я М . Л . Шевченко и музыка. – К.: Музична Україна, 1984. – 29 с., ил.
8. Б і л а н А . Театральна Шевченкіана // Українська культура. –2004. – № 4. – С. 11-12.
9. Д у б е н к о С . Тарас Шевченко та його герої на екрані. – К., 1967.
10. К а с п е р т А . Шевченко і музыка. Нотографічні та бібліографічні матеріали (1861–1961). – К., 1964.
11. К у п л е н и к В . Танцювальне мистецтво у творчій діяльності та житті Т. Шевченка // Дивослово. – № 7. – С. 78.
12. П р а в д ю к О . А . Т. Г. Шевченко і музичний фольклор України. – К., 1966.
13. О в с і й ч у к В . Мистецька спадщина Тараса Шевченка у контексті європейської художньої культури. – Л., 2008. – 414
14. Ш а б л і о в с ь к и й Є . С . Естетика художнього слова: (Поетичний світ Тараса Шевченка). – К.: Мистецтво, 1976. – 190 с.
15. Повне зібрання творів: У 12 т. / НАН України; Інститут літератури ім. Т. Г. Шевченка / Ред. кол. М. Г. Жулинський (голова) та ін. – К.: Наукова думка, 2001–2005 (видано 7 томів).